

**PAŃSTWOWY POWIATOWY  
INSPEKTOR SANITARNY  
W ŁĘCZYCY**



**Raport o stanie sanitarnym powiatu łęczyckiego  
za rok 2025**

# SPIS TREŚCI

Wstęp .....	3
I. Ocena sytuacji epidemiologicznej powiatu łęczyckiego w 2025 roku .....	4
1. Analiza sytuacji epidemiologicznej powiatu .....	4
2. Ocena stanu sanitarno-technicznego placówek służby zdrowia .....	16
3. Ocena realizacji szczepień ochronnych .....	30
II. Ocena stanu sanitarnego powiatu w zakresie Higieny Komunalnej .....	41
1. Ocena jakości wody i stanu urządzeń do zaopatrywania ludności w wodę przeznaczoną do spożycia .....	42
2. Zakłady lecznictwa otwartego .....	45
3. Obiekty użyteczności publicznej oraz transport .....	45
III. Stan sanitarny powiatu w zakresie nadzoru nad bezpieczeństwem żywności, żywienia i produktów kosmetycznych.....	47
IV. Ocena warunków sanitarnych w szkołach i innych placówkach oświatowo-wychowawczych w zakresie Higieny Dzieci i Młodzieży .....	57
V. Ocena warunków sanitarno-higienicznych środowiska pracy .....	70
VI. Zapobiegawczy Nadzór Sanitarny .....	74
VII. Działalność PSSE w Łęczycy w zakresie Oświaty Zdrowotnej i Promocji Zdrowia na terenie powiatu .....	77
Podsumowanie .....	91

## W S T Ę P

Państwowy Powiatowy Inspektor Sanitarny w Łęczycy jako organ wykonawczy Państwowej Inspekcji Sanitarnej na terenie powiatu łęczyckiego realizował w 2025 roku zadania z zakresu zdrowia publicznego określone szczegółowo ustawą o Państwowej Inspekcji Sanitarnej. W roku 2025 Powiatowa Stacja Sanitarno-Epidemiologiczna w Łęczycy wykonywała zadania zgodnie z „Planem zasadniczych zadań na 2025 rok”, obejmującym plan zadań oraz plan kontroli na dany rok.

Realizacja tych zadań odbywała się poprzez działalność prewencyjną oświatowo-zdrowotną oraz sprawowanie bieżącego i zapobiegawczego nadzoru sanitarnego nad warunkami higieny środowiska, w tym bezpieczeństwem zdrowotnym wody, warunkami higieny procesów nauczania i wychowania, higieny pracy w zakładach pracy, warunkami zdrowotnymi żywności i żywienia, warunkami higieniczno-zdrowotnymi w placówkach udzielających świadczeń zdrowotnych oraz w zakresie wykonawstwa szczepień.

Działania te miały na celu ochronę zdrowia ludzkiego przed niekorzystnym wpływem czynników uciążliwych i szkodliwych dla zdrowia oraz zapobieganie powstawaniu i szerzeniu się chorób zakaźnych i zawodowych.

Pod nadzorem PSSE w Łęczycy w roku 2025 znajdowały się 2860 obiektów. Działalność kontrolna i nadzorowa prowadzona była przez 13 pracowników merytorycznych.

Lp.	Stanowisko pracy ds. Epidemiologii i Statystyki	Stanowisko pracy ds. Bezpieczeństwa Żywności Żywienia i Produktów kosmetycznych	Stanowisko pracy ds. Higieny Komunalnej	Stanowisko pracy ds. Higieny Pracy	Stanowisko pracy ds. Higieny Dzieci i Młodzieży	Ogółem*
Stan na dzień 31.12.2025 r.						
Liczba obiektów w ewidencji*	98	2497, w tym 1659 producentów pierwotnych	234	189	53	2860

**Tabela. Liczba obiektów będących pod nadzorem poszczególnych komórek PSSE w 2025 r.**

\*część obiektów jest kontrolowana przez więcej niż jedną komórkę organizacyjną.

Wyniki działań nadzorowych oraz sprawozdania z badań pobranych próbek stały się podstawą do przedstawienia oceny stanu sanitarnego powiatu łęczyckiego w 2025 roku oraz planowania działań na rok 2026.

# I. OCENA SYTUACJI EPIDEMIOLOGICZNEJ POWIATU ŁĘCZYCKIEGO

## **Działalność przeciwepidemiczna.**

Stanowiska Pracy ds. Epidemiologii i Statystyki są w strukturze organizacyjnej PSSE w Łęczycy komórką właściwą do prowadzenia działań związanych z nadzorem epidemiologicznym mającym na celu:

- wczesne wykrywanie i zwalczanie chorób zakaźnych, ognisk chorób zakaźnych, zakażeń zakładowych oraz ognisk zatruc pokarmowych w ramach zabezpieczenia przeciwepidemicznego mieszkańców;
- właściwą realizację Programu Szczepień Ochronnych oraz kontynuację wdrażania programów naprawczych w zakresie podniesienia stanu zaszczepienia populacji podlegającej szczepieniom;
- poprawę jakości udzielanych świadczeń medycznych w poprzez nadzór nad obiektami lecznictwa zamkniętego i otwartego obejmującego w szczególności stan sanitarno – techniczny, procesy sterylizacji i dezynfekcji, przestrzegania obowiązujących procedur, zabezpieczenie przed szerzeniem się zakażeń zakładowych;
- działalność oświatową w zakresie wykrywania i zwalczania chorób zakaźnych oraz szczepień ochronnych.

### **1. Analiza sytuacji epidemiologicznej powiatu w 2025 roku**

Jednym z podstawowych zadań realizowanych przez Państwową Inspekcją Sanitarną jest zwalczanie chorób zakaźnych. Ustawa dnia 05 grudnia 2008 r. o zapobieganiu oraz zwalczaniu zakażeń i chorób zakaźnych u ludzi określa zasady i tryb zapobiegania oraz zwalczania zakażeń i chorób zakaźnych u ludzi, zasady rozpoznawania i monitorowania sytuacji epidemiologicznej, jak również określa zasady podejmowania działań przeciwepidemicznych i zapobiegawczych. Zgodnie z zapisami ustawy wymienionej na wstępie właściwy powiatowy inspektor sanitarny jest zobowiązany prowadzić rejestr zakażeń, zachorowań na choroby zakaźne i ich podejrzeń oraz przypadków stwierdzenia dodatnich wyników badań laboratoryjnych, podlegających obowiązkowi zgłoszenia przez podmioty lecznicze. Rejestracja chorób zakaźnych i zakażeń u ludzi prowadzona jest zgodnie z Międzynarodową Klasyfikacją Chorób ICD-10 oraz w oparciu o aktualne definicje przypadków chorób zakaźnych na potrzeby nadzoru epidemiologicznego. Na jej podstawie sporządzane są sprawozdania statystyczne: dwutygodniowe, kwartalne, roczne o zachorowaniach na choroby zakaźne, o zakażeniach i zatruciach (MZ-56). Przepisy ustawy stosuje się do zakażeń i chorób zakaźnych, których wykaz jest określony w załączniku nr 1 do w/w ustawy. Analiza sytuacji epidemiologicznej powiatu łęczyckiego w roku 2025 została oparta na danych zawartych w w/w sprawozdaniu. Od 2023 roku aktualne dane o zachorowaniach i

podejrzeniach zachorowań na grypę dla powiatu dostępne są na stronie internetowej [ezdrowie.gov.pl](http://ezdrowie.gov.pl) w zakładce: Raport o ostrych infekcjach układu oddechowego. PPIS w Łęczycy prowadzi obecnie statystyki odnośnie zachorowań na grypę dla osób z potwierdzonym testem antygenowym lub testem molekularnym (dane wg MZ-56).

W roku 2025 przeprowadzono około 1 000 dochodzeń epidemiologicznych w przypadkach zgłoszonych podejrzeń lub wystąpień chorób zakaźnych. Dochodzenia przeprowadzane były w tych jednostkach chorobowych, w których wymagane jest:

- ustalenie źródła zakażenia;
- wykrycie czynnika etiologicznego powodującego zachorowanie;
- objęcie nadzorem osób kontaktujących się z chorym lub podejrzanym o zakażenie;
- ustalenie stanu zdrowia zwierzęcia podejrzanego o zakażenie wścieklizną w celu podjęcia ostatecznej decyzji dotyczącej szczepienia osoby pogryzionej przez to zwierzę;
- przeprowadzenie kwalifikacji zachorowań zgodnie z definicjami przypadków chorób zakaźnych dla potrzeb nadzoru epidemiologicznego.

W roku 2025 w stosunku do roku 2024 w powiecie łęczyckim spadła o ok. 12% liczba zarejestrowanych przypadków chorób zakaźnych (analiza na podstawie sprawozdania MZ-56). Odnotowano również spadek zarejestrowanych pokąsań o 19 przypadków i spadek zachorowań na gruźlicę o 4 przypadki w stosunku do roku poprzedzającego rok sprawozdawczy.

Najczęściej rejestrowaną jednostką chorobową w roku 2025 była grypa potwierdzona testem antygenowym (analogicznie jak w roku 2024). Do końca 2025 roku stanowiła ona ponad 33% wszystkich potwierdzonych przypadków zachorowań (wg MZ-56).

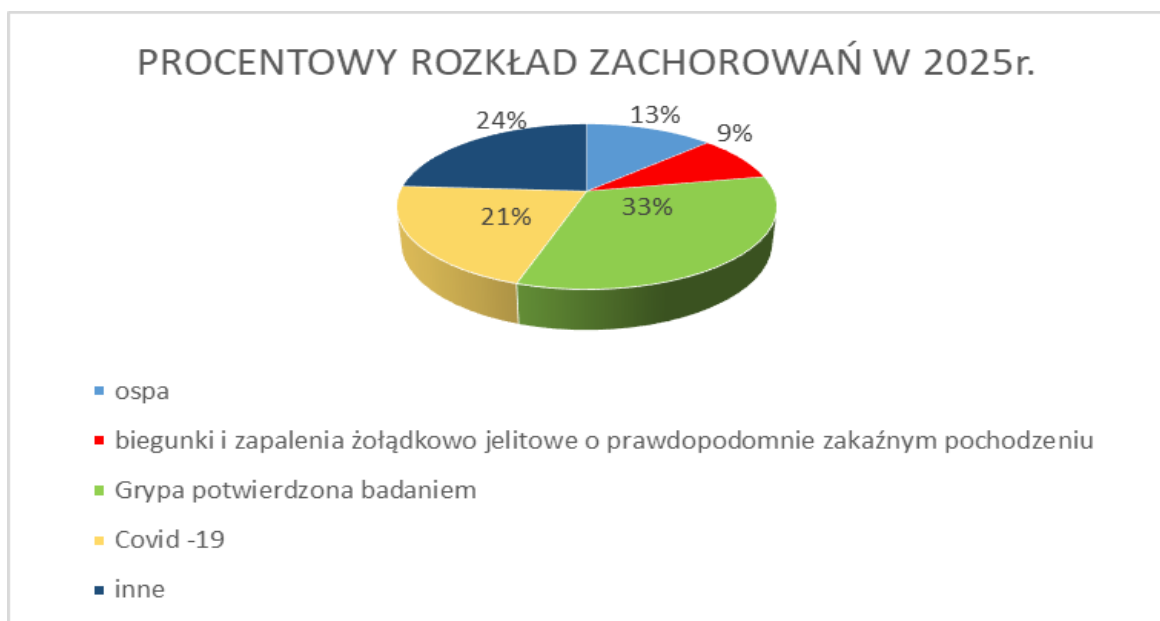
Poza zachorowaniami spowodowanymi zakażeniem wirusem grypy w roku sprawozdawczym najczęściej występującą jednostką chorobową był COVID-19 (spadek o prawie 24% w stosunku do roku poprzedniego). Najczęstszą przyczyną hospitalizacji była biegunka i zapalenie żołądkowo jelitowe BNO o prawdopodobnie zakaźnym pochodzeniu (A09).

Wśród przypadków chorób zakaźnych rejestrowanych w roku 2025 należy wymienić:

- Grypę potwierdzoną testem antygenowym;
- COVID-19;
- Ospę wietrzną;
- Biegunkę i zapalenie żołądkowo jelitowe BNO, o prawdopodobnie zakaźnym pochodzeniu;
- Zakażenia RSV;
- Inne Bakteryjne Zakażenia Jelitowe wywołane przez *Clostridium difficile*;
- Krztusiec;

- Płonicę;
- Wirusowe zakażenia jelitowe ogółem;
- Boreliozę;
- Styczność, narażenie na wściekliznę/potrzeba szczepień,
- Chorobę wywołane przez *Streptococcus pyogenes* (róża);
- Salmonellozę;
- Wirusowe Zapalenie Wątroby typu C, przewlekłe i BNO;
- Wirusowe Zapalenie Wątroby typu B, przewlekłe i BNO;
- Świnkę (nagminne zapalenie przyusznic);
- Kiłę;
- Gruźlicę;
- Zakażenie HIV;
- Gardiozę;
- Posocznicę i zapalenie opon mózgowych i/lub mózgu wywołane przez *Streptococcus pneumoniae*;
- Kleszczowe zapalenie mózgu;
- Grypę potwierdzoną badaniem molekularnym.

W 2025 r. na terenie powiatu łęczyckiego, w odróżnieniu od roku 2024 nie zarejestrowano przypadków zachorowań na zespół hemolityczno-mocznicowy w przebiegu zak. E. coli, bąblowicy oraz enterowirusowego zapalenia opon mózgowych.



Wykres nr 1. Procentowy rozkład zachorowań w 2025 r.

Poniżej przedstawiono wskaźniki zapadalności na wybrane jednostki chorobowe w powiecie łęczyckim – porównanie lat 2024 i 2025.

**Tabela 1. Zapadalność na wybrane jednostki chorobowe w powiecie łęczyckim – porównanie lat 2024 i 2025**

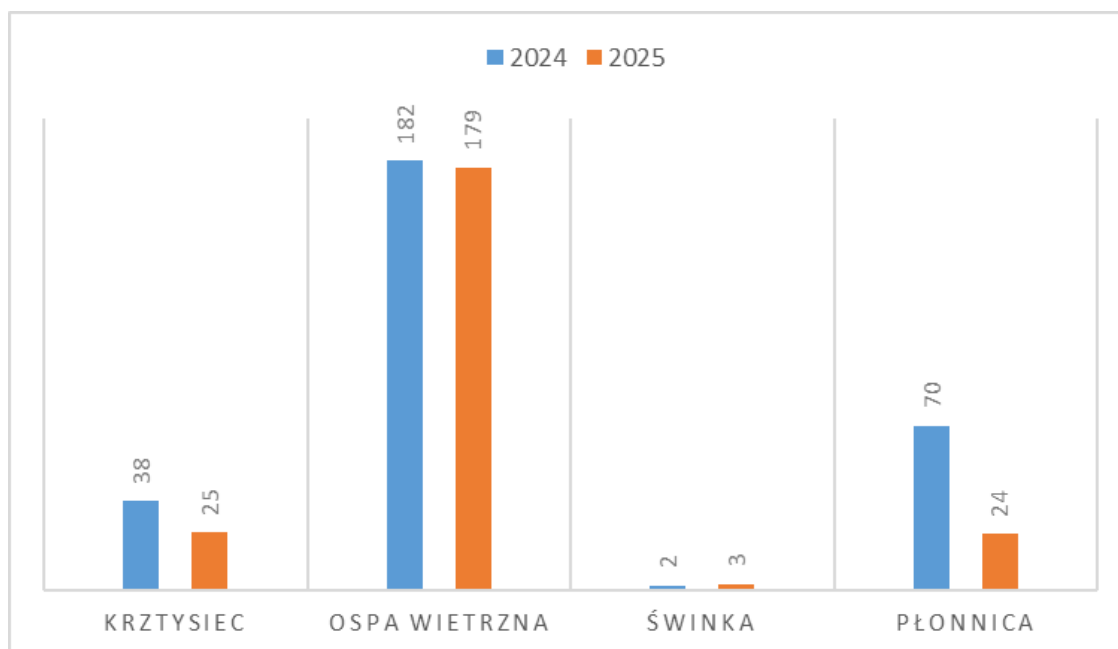
Kod wg ICD 10	Jednostka chorobowa	2024			2025			Porówna wcz 2024/2025
		Liczba przypadków w ogółem	W tym hospitalizowanych	Zapadalność na 1000 osób	Liczba przypadków w ogółem	W tym hospitalizowanych	Zapadalność na 1000 osób	
A00	Cholera <sup>UE</sup>	0	0	0	0	0	0	=
A01.0	Dur brzuszny <sup>UE</sup>	0	0	0	0	0	0	=
A01.1-3	Dury rzekome A, B, C <sup>UE</sup>	0	0	0	0	0	0	=
A 02.0	Salmoneloz a – zatrucia pokarmowe	6	5	0,13	5	5	0,11	↓
A 02.2-8	Salmoneloz a – inne zakażenia pozajelitowe	1	1	0,02	0	0	0	↓
A03	Czerwonka bakteryjna (szigelozja) <sup>UE</sup>	0	0	0	0	0	0	=
A04.3	Inne bakteryjne zakażenia jelitowe wywołane przez E. coli enterokrwo toczą (werotksyc zną)	1	1	0,02	0	0	0	↓
A4.7	Inne bakteryjne zakażenia jelitowe wywołane przez <i>Clostridium difficile</i>	23	22	0,50	44	44	0,95	↑
A07.1	Gardioza	3	0	0,06	1	0	0,02	↓
A08.0-A08.4	Wirusowe zakażenia jelitowe	22	21	0,47	23	21	0,50	↑
A09	Biegunka i zapalenie żołądkowo-jelitowe BNO o prawdopodobnie zakaźnym pochodzeniu	156	73	3,36	131	64	2,82	↓
A32	Listerioza	0	0	0	1	1	0,02	↑
A28.2	Jersinioza pozajelitowa	1	1	0,02	0	0	0	↓

<b>A33-35</b>	Tęžec	0	0	0	0	0	0	=
<b>A36</b>	Błonica	0	0	0	0	0	0	=
<b>A37</b>	Krzusiec	38	19	0,82	25	6	0,54	↓
<b>A38</b>	Płonica	70	1	1,51	24	0	0,52	↓
<b>A46</b>	Róża	13	2	0,28	13	1	0,28	=
<b>A50- A53</b>	Kiła	2	2	0,04	2	2	0,04	=
<b>A54</b>	Rzeżączka	0	0	0	0	0	0	=
<b>A56</b>	Inne choroby przenoszone drogą płciową wywołane przez Chlamydie	0	0	0	1	0	0,02	↑
<b>A69.2</b>	Borelioza	11	0	0,24	19	1	0,41	↑
<b>A82</b>	Wścieklizna	0	0	0	0	0	0	=
<b>Z20.3/ Z24.2;Z28</b>	Styczność i narażenie na wściekliznę / potrzeba szczepień <sup>12)</sup>	21	1	0,45	18	0	0,39	↓
<b>A84</b>	Kleszczowe zapalenie mózgu	0	0	0	1	1	0,02	↑
<b>A87.0-9</b>	Wirusowe zapalenie opon mózgowych	1	1	0,02	0	0	0	↓
<b>B01</b>	Ospa wietrzna	182	1	3,92	179	1	3,85	↓
<b>B05</b>	Odra	0	0	0	0	0	0	=
<b>B06</b>	Różyczka	0	0	0	0	0	0	=
<b>B 15</b>	Wirusowe zapalenie wątroby typu A	0	0	0	0	0	0	=
<b>B 18.1</b>	Wirusowe zapalenie wątroby typu B	1	1	0,02	3	1	0,06	↑
<b>B 18.2</b>	Wirusowe zapalenie wątroby typu C	1	0	0,02	4	2	0,08	↑
<b>B20-24</b>	AIDS	0	0	0	0	0	0	=
<b>Z21</b>	Nowo wykryte zakażenia HIV	2	0	0,04	1	0	0,02	↓

<b>B26</b>	Świnka	2	0	0,04	3	0	0,06	↑
<b>G00.1/ A40.3</b>	Choroba wywołana przez <i>Streptococcus pneumoniae</i> , inwazyjna	2	2	0,04	1	1	0,02	↓
<b>G01</b>	Bakteryjne zapalenie opon mózgowych i/lub mózgu w innych chorobach objętych MZ-56	0	0	0	1	1	0,02	↑
<b>G03</b>	Zapalenie opon mózgowych inne i nieokreślone	0	0	0	1	1	0,02	↑
<b>J10 - J11</b>	Grypa (przypadek potwierdzony badaniem molekularnym)	4	1	0,08	1	1	0,02	↓
<b>J10-J11</b>	Grypa potwierdzona wynikiem szybkiego testu antygenowego	529	58	11,39	475	23	10,23	↓
<b>B97.4</b>	Zakażenia wirusem RSV	16	16	0,34	59	35	1,27	↑
<b>A 15 i A16</b>	Gruźlica prątkująca i nieprątkująca	5	5	0,11	1	1	0,02	↓

### **Choroby wieku dziecięcego**

W roku sprawozdawczym w porównaniu z rokiem poprzednim zaobserwowano spadek zachorowalności na niektóre choroby wieku dziecięcego tj. płonica i krztusiec. Osipa wietrzna i świnka utrzymały się na podobnym poziomie co w roku poprzednim. Obserwując sytuację epidemiologiczną chorób wieku dziecięcego, na podstawie zebranych danych, można stwierdzić, że w roku 2025 sytuacja była stabilna. Nie rejestrowano zachorowań na odrę, różyczkę, poliomyelitis, błonicę, tężec oraz przypadków inwazyjnej choroby meningokokowej, co było konsekwencją bardzo dobrze realizowanych w powiecie szczepień ochronnych. Pojawiające się tzw. „epidemie wyrównawcze” wzrostu i spadku liczby zachorowań na niektóre choroby wieku dziecięcego notuje się co kilka lat i jest to cecha charakterystyczna dla epidemiologii większości chorób zakaźnych wieku dziecięcego.



Wykres nr 2. Choroby wieku dziecięcego w 2025 roku w porównaniu z rokiem 2024.

### **Zatrucia i zakażenia pokarmowe**

Choroby przenoszone drogą pokarmową stanowiły ok. 11 % przypadków zachorowań zarejestrowanych na terenie powiatu łęczyckiego w roku 2025.

Nie zarejestrowano zachorowań na dur brzuszny, WZW typu A, zatruc pestycydami, naturalnie toksycznymi substancjami spożywanymi jako pokarm, zatruc żywnością skażoną biologicznie i/lub chemicznie. Natomiast odnotowano 5 przypadków zachorowań na salmonellozy, tj. o 1 przypadek mniej niż w roku ubiegłym. Duże znaczenie w szerzeniu się tych zakażeń odgrywa nosicielstwo drobnoustrojów chorobotwórczych. W roku sprawozdawczym nie wykryto przypadków bezobjawowego nosicielstwa pałeczek salmonella, natomiast w roku 2024 odnotowano 4 przypadki.

Podobny poziom zachorowań zaobserwowano w przypadku wirusowych zakażeń jelitowych A08.0-4. W przeciwieństwie do roku 2024 prawie 75% tych zachorowań spowodowane było zakażeniami jelitowymi wywołanymi przez rotawirusy i norowirusy (w 2024 – 50% stanowił adenowirus), a prawie 35% wszystkich zachorowań, to przypadki zdiagnozowane u dzieci do lat 2.

O ok. 16% w stosunku do roku 2024 spadły zachorowania na bakteryjne zakażenia jelitowe A09 o prawdopodobnie zakaźnym pochodzeniu BNO, z czego znaczny odsetek – 18% stanowiły przypadki stwierdzone u dzieci do lat 2. Natomiast w roku 2024 zachorowania te stanowiły 10% wszystkich przypadków.

W roku sprawozdawczym przeprowadzono 1 dochodzenie epidemiologiczne w związku z ogniskiem zatrucia pokarmowego. W dniu 03.09.2025 r. do systemu EPIBAZA wpłynęło zgłoszenie ZLK A09-Biegunka i zapalenie żołądkowo-jelitowe o przypuszczalnie zakaźnej

etiologii u dziecka lat 1, w trakcie wywiadu z rodzicem ustalono objawy u chorego: od 02.09.2025 r. wymioty, w dniu 03.09.2025 r. biegunka. Dochodzenie wykazało, że dziecko uczęszczało do żłobka miejskiego w Łęczycy. Grupa „Krasnale” liczyła 14 dzieci i 10 osób z personelu. Podczas wywiadu ustalono, że 4 dzieci z grupy przedszkolnej również miało objawy zatrucia (3 osoby wymioty i 1 osoba temperaturę 38.9°C), pozostałe osoby narażone bez objawów, domownicy chorych bez objawów. Objawy chorobowe ustępowały po 1 dniu. Do dnia 08.09.2025 r. liczba chorych zwiększyła się o 4 dzieci (łącznie 8 dzieci) i 2 osoby z personelu.

Bilans osób powiązanych ze zdarzeniem: narażonych 24 osoby, chorych 10 osób, hospitalizowanych 0.

Poddano analizie menu z 2 dni poprzedzających objawy chorobowe oraz przeprowadzono kontrolę sanitarną obiektu, nieprawidłowości nie stwierdzono.

Materiał do analizy laboratoryjnej:

- W dniu 04.09.2025 r. pracownicy pionu BŻŻ i PK pobrali próby żywnościowe (udko pieczone, jaja świeże) w kierunku obecności Salmonella oraz wymazy czystościowe (z blatu, deski do krojenia i krajalnicy do warzyw) w kierunku obecności Salmonella i Listeria monocytogenes. Wyniki badań negatywne, nie wykryto w próbach żywności oraz na badanej powierzchni patogenów.

- W dniu 05.09.2025 r. pracownik HK pobrał próbkę wody do spożycia, badanie w kierunku: liczby Escherichia coli, liczby bakterii z grupy coli, liczby enterokoków i ogólnej liczby mikroorganizmów. Wynik badania negatywny, nie stwierdzono drobnoustrojów.

- W dniu 05.09.2025 r. pobrano kał od osób z ogniska (chorych i narażonych, w tym od personelu) do badania w kierunku bakterii (Shigella, Salmonella, EHEC, EPEC, Yersinia, Acetomonas, innych potencjalnie chorobotwórczych Enterobacterales) i wirusów (rotawirusy, norowirusy, adenowirusy). Wyniki badań ujemne, nie wyhodowano patogenów.

Prawdopodobna droga szerzenia się zakażenia człowiek-człowiek, czynnika etiologicznego zakażenia nie ustalono.

Wskaźniki chorób przenoszonych drogą pokarmową są czułymi miernikami poziomu higieny przygotowywania posiłków w zakładach żywienia zbiorowego i środowiskach domowych, ich wzrost świadczyć może o spadku poziomu świadomości nt. szerzenia się zakażeń przenoszonych drogą pokarmową i spadku higieny osobistej.

### **Choroby przenoszone poprzez krew**

Liczba zachorowań na choroby krwiopochodne w ostatnich 2 latach utrzymuje się na podobnym poziomie, co może oznaczać, że pomimo dotychczasowych metod testowania osób

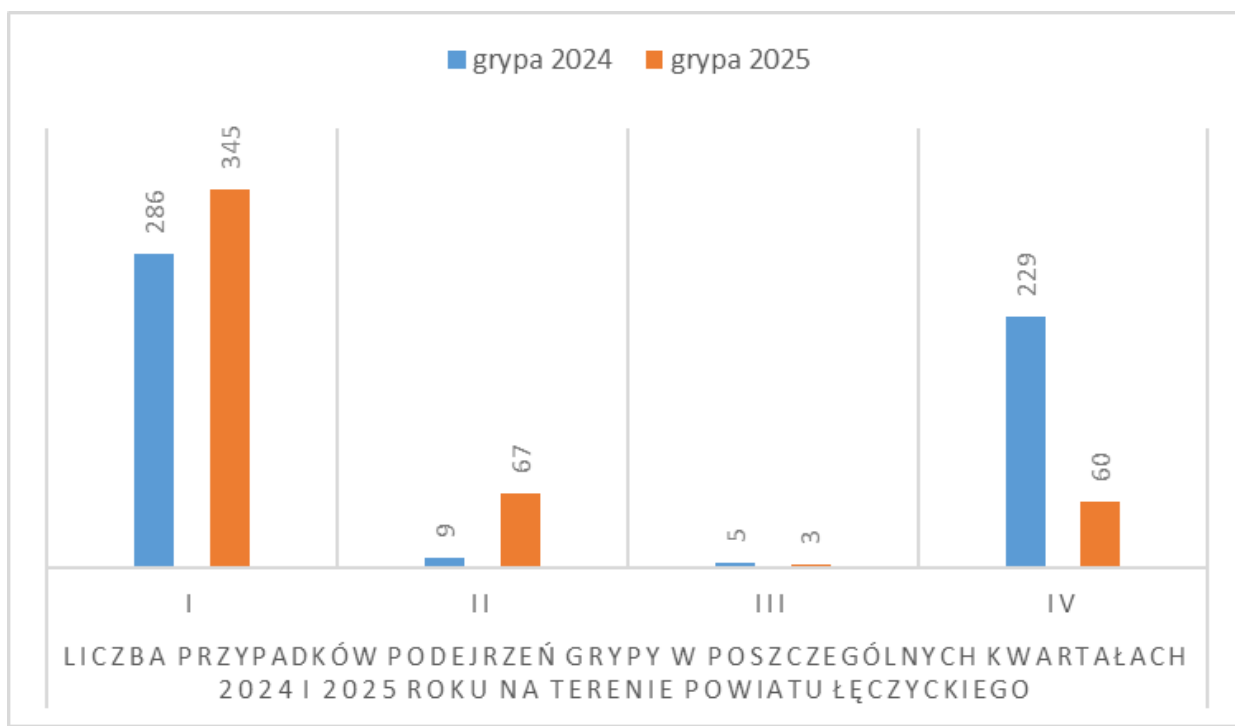
objawowych i ich leczenia w ramach populacji ogólnej, nadal problemem w zakresie rozpoznania i leczenia pozostają grupy zmarginalizowane (gł. osoby uzależnione od narkotyków), wśród których rozpowszechnianie zakażeń HCV, ale także innych przenoszonych drogą krwiopochodną jest znaczące. Osoby te mają również ograniczony dostęp do służby zdrowia. Do końca 2025 roku zanotowano 3 zachorowania na wirusowe zapalenie wątroby typu B (w roku ubiegłym 1 przypadek, a 2023 - 2) oraz 4 zachorowania na WZW typu C (w 2023 – 5, w 2024 - 1 zachorowanie) i 1 zakażenie wirusem HIV (o jeden przypadek mniej niż w latach ubiegłych).

Państwowy Powiatowy Inspektor Sanitarny w Łęczycy mając na uwadze dobrostan populacji powiatu łęczyckiego podjął działania przeciwepidemiczne i zapobiegawcze – objął nadzorem epidemiologicznym osoby chore oraz z najbliższego otoczenia z zakażonymi wirusem zapalenia wątroby. Podjęte działania miały na celu unieszkodliwienie źródeł zakażenia, przecięcie dróg szerzenia się zakażenia oraz edukację zdrowotną i profilaktykę opartą na stosowaniu szczepień ochronnych.

### **Sytuacja epidemiologiczna grypy**

Od połowy 2023 roku zmieniła się forma raportowania danych o zachorowaniach i podejrzeniach zachorowań na grypę dla powiatu, dane dostępne są na stronie internetowej [ezdrowie.gov.pl](http://ezdrowie.gov.pl). PPIS w Łęczycy prowadzi obecnie statystyki odnośnie zachorowań na grypę dla osób z potwierdzonym testem antygenowym lub testem molekularnym (dane wg. MZ-56). W tym roku odnotowano 475 przypadków zachorowań na grypę potwierdzone testem antygenowym i 1 przypadek grypy potwierdzony testem molekularnym (w 2024 r. 4 przypadki potwierdzone testem molekularnym, statystyki dla testów antygenowych – 529 przypadki).

W roku bieżącym od 27 do 52 tygodnia (od 01.07–31.12.2025 r.) PPIS w Łęczycy uczestniczył w realizacji nadzoru nad grypą SENTINEL. Nadzór ten pozwala wskazać % rozkład zachorowań na grypę sezonową, nową i ptasią. W ramach wzmożonego nadzoru nad grypą współpracowano z laboratorium wirusologicznym WSSE w Łodzi i lekarzem pierwszego kontaktu z terenu powiatu łęczyckiego. Tak zorganizowany system nadzoru epidemiologicznego zwiększa szansę wcześniejszego wykrycia i identyfikacji szczepu wirusa odpowiedzialnego za epidemiczne zachorowania i ma na celu przeprowadzenie w wybranej placówce podstawowej opieki zdrowotnej diagnostyki u wszystkich chorych oraz podejrzanych o zachorowanie na grypę. W ramach omawianego nadzoru nie udało się pobrać wymazów z nosa i gardła do badań wirusologicznych, 87% zachorowań zarejestrowano w I półroczu.



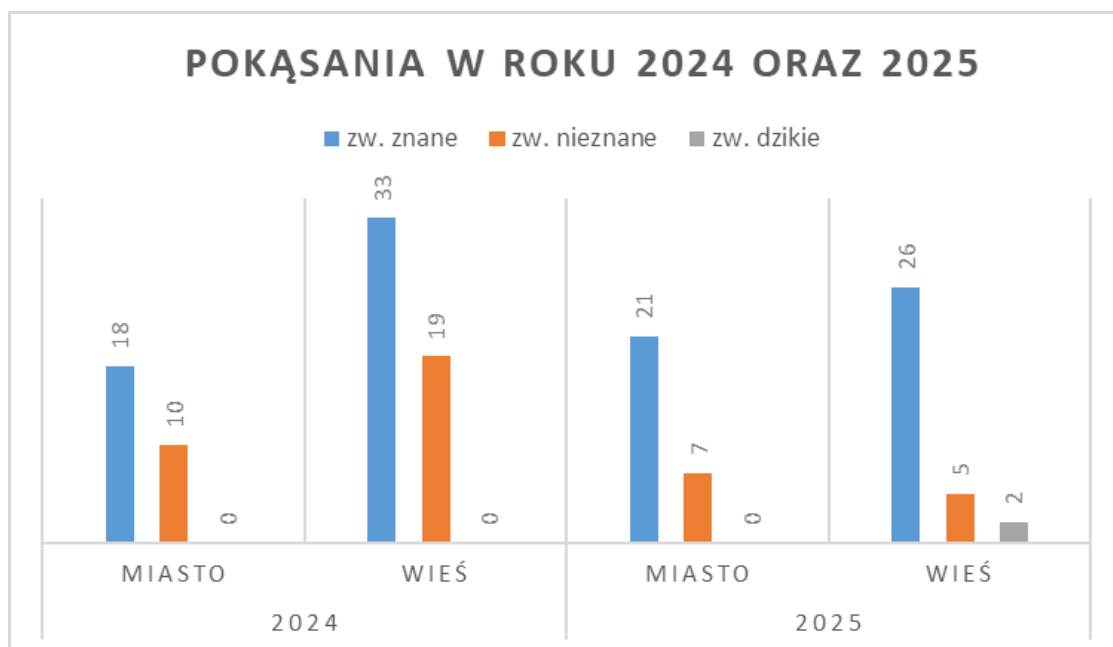
Wykres nr 3. Grypa w latach 2024 – 2025.

### **Neuroinfekcje**

W 2025 r. na terenie powiatu łęczyckiego zaobserwowano znaczny wzrost zarejestrowanych przypadków zachorowań na boreliozę z Lyme (2025 r. – 19 zachorowań, 2024 r.- 11 zachorowań). Wg definicji przypadków chorób zakaźnych na potrzeby nadzoru epidemiologicznego 18 przypadków zachorowań zakwalifikowano jako potwierdzone i 1 jako przypadek prawdopodobny. Dla 18 przypadków zostały spełnione kryteria kliniczne w postaci rumienia wędrującego pozwalając zakwalifikować je bez badań laboratoryjnych i 1 przypadek neuroboreliozy, który spełnił kryteria kliniczne oraz kryteria badań laboratoryjnych dla przypadku prawdopodobnego (pleocytoza oraz stwierdzenie przeciwciał w płynie mózgowo-rdzeniowym).

### **Narażenie na wściekliwość**

W roku sprawozdawczym zaobserwowano spadek liczby pokąsań na terenie powiatu łęczyckiego. Zarejestrowano ogółem 61 takich zdarzeń i jest to o 19 przypadków mniej niż w roku 2024. Do pokąsań dochodziło częściej na terenie wsi niż miast. Jedną z głównych przyczyn zaobserwowanego zjawiska było niezamykanie zwierząt na terenie posesji oraz puszczanie ich wolno bez nadzoru opiekunów. Odnotowano 2 przypadki pogryzień przez zwierzęta dzikie. U 18 osób zastosowano profilaktykę poekspozycyjną w postaci uodpornienia aktywnego z zastosowaniem szczepionki przeciwko wścieklicznie.



Wykres nr 4. Pokaśania w latach 2024 – 2025.

### Gruźlica

W 2025 roku Państwowy Powiatowy Inspektor Sanitarny w Łęczycy, współpracując z Poradnią Chorób Płuc i Gruźlicy ZOZ w Łęczycy oraz lekarzami POZ, objął nadzorem osoby chorujące na gruźlicę na podległym terenie. W roku sprawozdawczym zarejestrowano 1 przypadek zachorowania i było to o 4 przypadki mniej niż w roku 2024. Zachorowanie dotyczyło osoby dorosłej, nie odnotowano nowych przypadków zachorowań u dzieci i młodzieży do lat 18. W roku sprawozdawczym nie zarejestrowano przypadków gruźlicy pozapłucnej. Zgodnie z procedurą postępowania w zakresie zwalczania i zapobiegania gruźlicy na terenie województwa łódzkiego Państwowy Powiatowy Inspektor Sanitarny w Łęczycy kieruje osoby z kontaktu z chorymi prątkującymi do lekarzy podstawowej opieki zdrowotnej podległych podmiotów leczniczych, w celu objęcia ich nadzorem epidemiologicznym, badaniem klinicznym i diagnostycznym. Przypadek zarejestrowany w roku sprawozdawczym to przypadek gruźlicy prątkującej.

PŁEĆ K/M	MIEJSCE ZAMIESZKANIA		GRUŻLICA			
	M	W	IA*	IIB*	VA*	VB*
1M	0	1	1	0	0	0
0K	0	0	0	0	0	0
<b>RAZEM</b> 1	0	1	1	0	0	0

Tabela 2 Nowo wykryte przypadki gruźlicy w 2025 roku w powiecie łęczycykim.

Objaśnienia:

IA - Gruźlica płuc potwierdzona bakteriologicznie Bk+

IIB - Gruźlica płuc nie potwierdzona bakteriologicznie Bk-

VA – Gruźlica poza płucną potwierdzona bakteriologicznie Bk+

VB – Gruźlica poza płucną nie potwierdzona bakteriologicznie Bk-

### **Choroby przenoszone drogą płciową**

W 2025 roku PPIS w Łęczycy kontynuował sprawowanie nadzoru nad zachorowaniami na choroby przenoszone drogą płciową. Obowiązek ten wynika z ustawy z dnia 5 grudnia 2008 r o zapobieganiu oraz zwalczaniu zakażeń i chorób zakaźnych u ludzi. W oparciu o zapisy ustawy osoby chore na kiłę i rzeżączkę podlegają obowiązkowemu leczeniu, natomiast osoby które miały styczność z chorymi na kiłę lub rzeżączkę podlegają nadzorowi epidemiologicznemu, badaniom klinicznym i diagnostycznym, a w razie potrzeby, profilaktycznemu podaniu leków. Uchylenie się chorego od obowiązku leczenia podlega zgłoszeniu do PPIS w Łęczycy przez lekarza prowadzącego leczenie. Chorzy diagnozowani i leczeni są w wybranych przez siebie poradniach wenerologicznych zlokalizowanych na terenie kraju, w których lekarz przeprowadza wywiad z pacjentem zbierając wszystkie niezbędne dane pozwalające na odpowiednie zakwalifikowanie przypadku. W przypadku rozpoznania zakażenia, które może przenosić się drogą kontaktów seksualnych, lekarz rozpoznający zakażenie ma obowiązek poinformować zakażonego o konieczności zgłoszenia się do lekarza partnera lub partnerów seksualnych zakażonego.

W roku 2025 odnotowano 2 przypadki innej postaci kiły, nieokreślonej (zakwalifikowane jako potwierdzone) oraz 1 przypadek innej choroby przenoszonej drogą płciową wywołane przez Chłamydie (potwierdzone). Nie zgłoszono przypadków uchylenia się osób od obowiązku leczenia.

### **COVID-19**

W roku sprawozdawczym Państwowy Powiatowy Inspektor Sanitarny w Łęczycy kontynuował działania mające na celu zapobieganie rozprzestrzenianiu się zakażeń wirusem SARS-CoV-2. Następstwem zakażenia wirusem SARS-CoV-2 jest COVID-19 – ostra choroba zakaźna układu oddechowego. W stosunku do roku ubiegłego zaobserwowano ponad 23% spadek liczby zakażonych, chorych na COVID-19. Stanowił on ok. 21% wszystkich zachorowań. W pobranych wymazach z nosogardzieli do badań molekularnych (sekwencjonowanie wirusa SARS-CoV-2) wykryto wariant wirusa Omicron BA.2 like, najczęściej oznaczany w województwie łódzkim.

### **Zgony**

Do końca 2025 roku zanotowano 1 zgon z powodu choroby zakaźnej, dotyczył on mężczyzny w przedziale wiekowym 50-59 lat (A32.1 zapalenie opon mózgowo-rdzeniowych oraz zapalenie opon mózgowo-rdzeniowych i mózgu wywołane przez *Listeria monocytogenes*), natomiast w roku ubiegłym odnotowano 3 zgony.

*Tabela nr 3. Zgony z powodu chorób zakaźnych w 2024r. w powiecie łęczyckim wg wieku zmarłych.*

Lp.	Przyczyna zgonu <sup>13</sup>		Liczba zgonów wg wieku zmarłych											
	Kod ICD-10 <sup>14</sup>	Określenie słowne <sup>15</sup>	0	1	2-4	5-9	10-14	15-19	20-29	30-39	40-49	50-59	60+	Ogółem
1.	A 32.1	Zapalenie opon mózgowo-rdzeniowych oraz zapalenie opon mózgowo-rdzeniowych i mózgu wywołane przez <i>Listeria monocytogenes</i>	-	-	-	-	-	-	-	-	-	1	-	1
<b>Razem</b>			-	-	-	-	-	-	-	-	-	1	-	1

Ponadto PPIS w Łęczycy wielokrotnie za pośrednictwem upoważnionych pracowników, pisemnie oraz podczas przeprowadzanych kontroli sanitarnych przypominał o ustawowym obowiązku zgłaszania właściwemu Państwowemu Powiatowemu Inspektorowi Sanitarnemu wszystkich przypadków podejrzeń lub rozpoznania zakażenia lub choroby zakaźnej oraz zgonów z ich powodu oraz prowadził działania informacyjno-edukacyjne z zakresu chorób zakaźnych.

## 2. OCENA STANU SANITARNO-TECHNICZNEGO PLACÓWEK SŁUŻBY ZDROWIA

### 1. Działalność kontrolna.

Państwowy Powiatowy Inspektor Sanitarny w Łęczycy prowadzi nadzór nad stanem sanitarnym placówek ochrony zdrowia na terenie powiatu łęczyckiego. Pod nadzorem PPIS w Łęczycy znajduje się 98 obiektów. W 2025 roku zaplanowano 66 kontroli, wykonano 108 w ramach nadzoru epidemiologicznego w placówkach służby zdrowia. Wzrost liczby kontroli związany jest ze:

- wzmożeniem nadzoru epidemiologicznego nad zakażeniami związanymi z udzielaniem świadczeń zdrowotnych,
- sprawdzaniem możliwości dokonywania zgłoszeń podejrzeń/rozpoznań chorób zakaźnych/zakażeń w obu możliwych formach tj. papierowej i elektronicznej, a także aktualności i dostępności druków zgłoszeń ZLK.

W trakcie dochodzeń epidemiologicznych i kontroli pracownicy epidemiologii prowadzili również działania edukacyjne w zakresie chorób zakaźnych, mając na szczególnej uwadze wirusowe zapalenie wątroby typu A, różyczkę, odrę, grypę i gruźlicę.

#### 1.1. Zestawienie placówek medycznych

**Ilość podmiotów leczniczych ogółem: 60, w tym 98 obiektów podlegających kontroli:**

- Zespół Opieki Zdrowotnej -1 podmiot: 1 szpital, 28 poradni specjalistycznych, 1 zakład rehabilitacji dziennej, 1 Gminny Ośrodek Zdrowia w Górze Św. Małgorzaty, 1 laboratorium -32 obiekty;

- Łęczyckie Centrum Kardiologii Inwazyjnej i Angiologii (American Heart of Poland Spółka Akcyjna) - 1 podmiot (szpital) i 1 poradnia kardiologiczna -2 obiekty;
- 1 zakład opiekuńczo-leczniczy (ZOL przy Spółdzielni Inwalidów „Tęcza”, ul. Lotnicza 2 a, 99-100 Łęczyca;
- Ilość podmiotów udzielających świadczeń zdrowotnych skazanym: 1 Ambulatorium Zakładu Karnego w Garbalinie 18, 99-100 Łęczyca (Pawilon A z Izbą Chorych i Pawilon B).
- Ilość podmiotów/obiektów w lecznictwie otwartym (placówki poszpitalne): 62, tj.: placówki świadczące usługi medyczne w zakresie podstawowej opieki medycznej (POZ), praktyki lekarskie i pielęgniarskie, poradnie specjalistyczne, punkty poboru materiału do badań laboratoryjnych, zakłady rehabilitacji leczniczej.

**1.2. Liczba decyzji dotyczących stanu sanitarno-technicznego: 0.**

**1.3. Liczba nałożonych mandatów: 0.**

**1.4. Liczba interwencji/skarg**

W 2025 r. do PPIS w Łęczycy wpłynęła 1 telefoniczna interwencja (anonimowa) dotycząca obecności gryzoni w jednym z gabinetów stomatologicznych. W związku z czym zostały podjęte czynności kontrolne, podczas których sprawdzono warunki sanitarne pomieszczeń przedmiotowego gabinetu. Wyniki przeprowadzonej kontroli wykazały bezzasadność interwencji. Stan sanitarno-higieniczny pomieszczeń nie budził zastrzeżeń, nie stwierdzono również obecności gryzoni ani śladów ich bytowania.

**2. Stan techniczny i funkcjonalność nadzorowanych podmiotów leczniczych.**

**2.1. Lecznictwo otwarte.**

Stan sanitarno-techniczny skontrolowanych jednostek medycznych lecznictwa otwartego jest zadawalający. Placówki dostosowane są do wymogów rozporządzenia Ministra Zdrowia w sprawie szczegółowych wymagań, jakim powinny odpowiadać pomieszczenia i urządzenia podmiotu wykonującego działalność leczniczą. Wyposażenie placówek dostosowano do udzielanych świadczeń zdrowotnych, zadbano o bezpieczeństwo epidemiologiczne personelu i pacjentów. Stan sanitarno-higieniczny pomieszczeń/stanowisk i ich wyposażenia w kontrolowanych placówkach medycznych nie budził zastrzeżeń; wszystkie jednostki są utrzymywane w czystości i mają wdrożone procedury higieniczne.

**2.2. Lecznictwo zamknięte.**

**2.2.1. Szpital w Łęczycy.**

Podmiotem tworzącym dla Zespołu Opieki Zdrowotnej w Łęczycy jest Powiat Łęczycki. Placówka posiada aktualny certyfikat jakości (ISO 9001:2015). W skład struktury szpitala wchodzi 9 oddziałów, 28 poradni specjalistycznych i 1 Gminny Ośrodek Zdrowia w Górze Św. Małgorzaty.

W minionym roku kontrolami objęto:

- poradnie: ortopedyczną, chirurgiczną, alergologiczną dla dorosłych, ginekologiczno-położniczą, laryngologiczną, okulistyczną, zdrowia psychicznego, leczenia uzależnień, pracownię rentgenowską, pracownię badań endoskopowych,
- oddziały: noworodków, szpitalny oddział ratunkowy (SOR), oddział wewnętrzny I, oddział wewnętrzny II, położnictwo wraz ze szkołą rodzenia, laryngologiczny, a także:
  - czterokrotnie oceniono szpital w aspekcie systemu kontroli zakażeń szpitalnych;
  - Gminny Ośrodek Zdrowia w Górze Św. Małgorzaty.

Stan sanitarno-higieniczny Zespołu Opieki Zdrowotnej w Łęczycy podczas przeprowadzanych kontroli nie budził zastrzeżeń. Jednocześnie, podmiot w zakresie stanu sanitarno-technicznego dysponuje „Planem modernizacji szpitala z dnia 13.06.2022 r.” zatwierdzonym przez dyrektora ZOZ w Łęczycy, którego założenia podlegają stałej realizacji.

W 2025 r. w szpitalu powiatowym w Łęczycy przeprowadzono i zakończono wiele prac modernizacyjnych tj.:

- **Modernizacja i doposażenie Szpitalnego Oddziału Ratunkowego** – unowocześniono strefę wejściową/wjazdową do Szpitalnego Oddziału Ratunkowego poprzez wymianę dwóch par drzwi przesuwnych automatycznych, a także strefę wjazdową dla karettek Zespołu Ratownictwa Medycznego poprzez instalację automatycznej podwójnej bramy na podjeździe dla karettek.



Zdjęcie nr 1 Automatyczne drzwi przesuwne na SOR w Łęczycy      Zdjęcie nr 2 Strefa wjazdowa dla karettek Zespołu Ratownictwa Medycznego

W ramach doposażenia pracowni diagnostycznej SOR w Łęczycy, w której realizowane są świadczenia pacjentom wymagającym udzielenia pomocy medycznej w sytuacji stanu nagłego zagrożenia zdrowia lub życia zakupiono:

- respirator;

- aparat do podgrzewania płynów infuzyjnych;
- aparat do znieczulenia;
- aparat do EKG-2 szt.;
- ssak-1 szt.;
- wózek reanimacyjny;
- krzesła w poczekalni dla pacjentów.



*Zdjęcie nr 3 Pracownia diagnostyczna w SOR*



*Zdjęcie nr 4 Pracownia diagnostyczna w SOR.*

- **Przebudowa pomieszczeń i zakup sprzętu medycznego na potrzeby Zespołu Pracowni Diagnostyki Obrazowej**

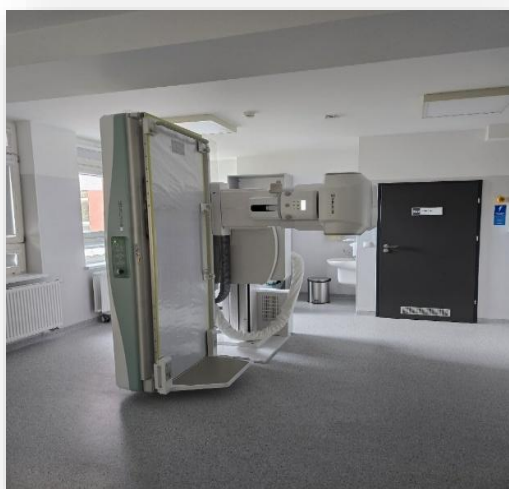
W 2025 r. zakończono całkowitą przebudowę pomieszczeń Zespołu Pracowni Diagnostyki Obrazowej w Zespole Opieki Zdrowotnej w Łęczycy, w wyniku której nastąpiła zmiana parametrów użytkowych obiektu i nowy podział pomieszczeń, dzięki czemu możliwa była adaptacja zespołu pracowni na potrzeby nowych aparatów, doposażenie w sprzęt medyczny niezbędny do jej funkcjonowania w nowej odsłonie. Zespół pomieszczeń pracowni znajduje się na II piętrze i obejmuje m.in. pracownię RTG 1 i pracownię RTG 2. Cotygodniowo, w gabinecie RTG 1 wykonywanych jest ok. 300 zdjęć kostnych i 300 zdjęć płucnych, zaś w gabinecie RTG 2 ok. 200 zdjęć kostnych, 200 zdjęć płucnych, a także 10 ekspozycji w opcji fluoroskopii.



*Zdjęcie nr 5 Rejestracja dla pacjentów w Pracowni Diagnostyki Obrazowej.*



*Zdjęcie nr 6 Pracownia Diagnostyki Obrazowej.*



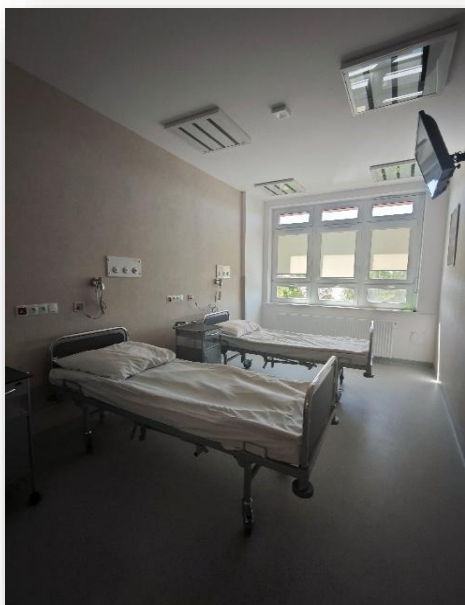
*Zdjęcie nr 7 Pracownia Diagnostyki Obrazowej.*

- **Modernizacja i przebudowa oddziału ginekologiczno-położniczego i noworodków**

W b.r. zakończono przebudowę części położniczej i oddziału noworodków zlokalizowanych na trzecim piętrze budynku szpitala. Modernizacja miała na celu poprawę komfortu pacjentek podczas hospitalizacji z jednoczesnym podniesieniem standardu świadczonych usług.



*Zdjęcie nr 8 Położnictwo*



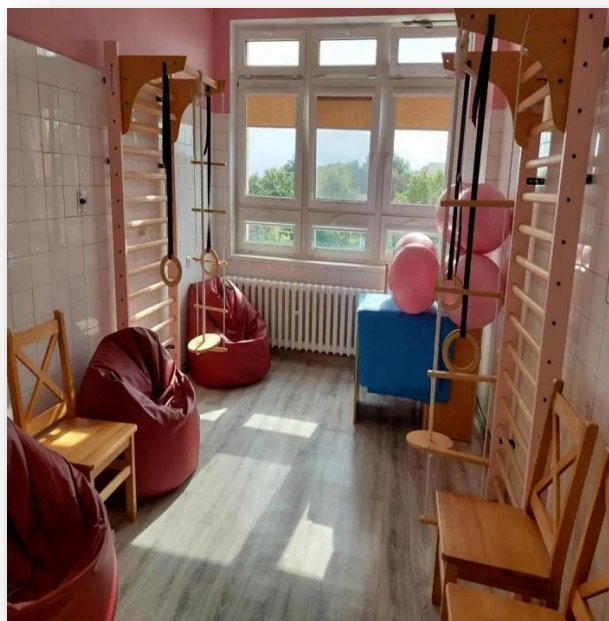
*Zdjęcie nr 9 Położnictwo*



*Zdjęcie nr 10 Położnictwo*

- **Szkoła rodzenia**

Szkoła Rodzenia przy Oddziale Ginekologiczno-Położniczym w Zespole Opieki Zdrowotnej zlokalizowana jest na III piętrze budynku szpitala w Łęczycy, przy ul. Zachodniej 6. Zajęcia edukacyjne (teoretyczne i praktyczne) przeznaczone dla kobiet w ciąży i ich partnerów prowadzi wykwalifikowany personel medyczny. Osoby biorące w nich udział przygotowywane są do porodu siłami natury oraz cesarskiego cięcia, uczą się jak radzić sobie ze stresem, karmieniem i opiekować noworodkiem. Pierwsze zajęcia odbyły się 8 października 2025 r. Szkoła dysponuje standardowym wyposażeniem zawierającym: worki SAKO, drabinki, piłki-fasolki, karimaty.



*Zdjęcie nr 11 Szkoła Rodzenia przy Oddziale ginekologiczno-Położniczym w Zespole Opieki Zdrowotnej w Łęczycy.*

### **2.2.1. Łęczyckie Centrum Kardiologii Inwazyjnej i Angiologii (American Heart of Poland Spółka Akcyjna).**

Kontrolowany podmiot działa na terenie powiatu łęczyckiego od 2010 r. i od tego czasu pełni 24-godzinny dyżur hemodynamiczny. Placówka specjalizuje się w zabiegach z zakresu kardiologii, diagnostyki obrazowej (UKG, USG). ŁCKiA w Łęczycy posiada aktualny certyfikat jakości ISO. Wyposażenie oddziału dostosowane jest do udzielanych świadczeń zdrowotnych z uwzględnieniem bezpieczeństwa epidemiologicznego pacjentów i personelu.

W 2025 r. w placówce przeprowadzono prace modernizacyjne tj. malarskie i wykończeniowe, a także wymieniono stolarkę drzwiową.

### **2.2.3 Zakład Opiekuńczo-Leczniczy „Tęcza” w Łęczycy (ZOL).**

Na terenie powiatu łączyckiego działa 1 zakład opiekuńczo-leczniczy (ZOL) tj. Zakład Opiekuńczo-Leczniczy „Tęcza” przy Spółdzielni Inwalidów „Tęcza”, ul. Lotnicza 2 a, 99-100 Łęczycza. Realizuje on stacjonarne całodobowe świadczenia pielęgnacyjne i opiekuńcze dla osób dorosłych w ramach opieki długoterminowej. Pacjenci przebywają w salach 1, 2 i 3 osobowych zlokalizowanych na dwóch piętrach budynku. Przeprowadzone kontrole nie wykazały nieprawidłowości w zakresie stanu sanitarno-technicznego placówki.

### **2.3. Podmioty lecznicze nowopowstałe.**

W ubiegłym roku sprawozdawczym powstał 1 zakład rehabilitacji leczniczej, 1 podmiot świadczący usługi w zakresie stomatologii ogólnej.

### **2.4. Podmioty lecznicze zlikwidowane.**

W 2025 r. zostały zlikwidowane 3 placówki medyczne: 1 prywatny gabinet lekarski, 1 NZOZ świadczący usługi z zakresu poz (filia), 1 podmiot świadczący usługi w zakresie pielęgniarstwa domowej opieki długoterminowej.

## **3. Dezynfekcja.**

Dezynfekcja jest kluczowym elementem w zapewnieniu bezpieczeństwa w placówkach medycznych. Proces ten obejmuje eliminację drobnoustrojów z rąk, powierzchni i sprzętu medycznego.

W nadzorowanych placówkach leczniczych stosowane są preparaty dezynfekcyjne zarejestrowane i dopuszczone do obrotu przez Urząd Rejestracji Produktów Leczniczych, Wyrobów Medycznych i Produktów Biobójczych. Wszystkie posiadają aktualne karty charakterystyki. Zabiegi dezynfekcyjne prowadzone są właściwie z uwzględnieniem czynnika biologicznego, warunków środowiska i właściwości preparatu dezynfekcyjnego.

Pojemniki do sporządzania roztworów użytkowych stosowanych do dezynfekcji mieszanin posiadają właściwe oznakowanie tj. nazwę mieszaniny, stężenie, datę przygotowania z uwzględnieniem godziny, kod osoby przygotowującej roztwór, sito do narzędzi, szczelną pokrywę. Roztwory użytkowe przygotowywane są w wyznaczonych do tego celu miejscach, zgodnie z zaleceniami producenta, a personel, który je przygotowuje i wykonuje dezynfekcję zabezpieczony jest w środki ochrony osobistej. Czyszczenie i dezynfekcja powierzchni zanieczyszczonych krwią lub innymi potencjalnie niebezpiecznymi mediami odbywa się wg procedur z użyciem preparatów z aktywnym chlorem.

Niektóre gabinety stomatologiczne posiadają urządzenia do maszynowego mycia i dezynfekcji.

Nie stwierdzono uchybień w kwestiach związanych z dezynfekcją.

Prób środków dezynfekcyjnych nie pobierano do badań.

### **3.1. Dezynfekcja endoskopów.**

Pracownia endoskopowa zlokalizowana jest na terenie przychodni znajdującej się na pierwszym piętrze budynku szpitala, tj. Zespołu Opieki Zdrowotnej w Łęczycy, przy ul.

Zachodniej 6, 99-100 Łęczycza. Świadczy ona usługi medyczne w zakresie kolonoskopii i gastroskopii – diagnostyka wraz z poborem materiału do analizy, a także usuwanie polipów do średnicy 1 cm. Czas pracy kontrolowanej jednostki, to 4 dni w tygodniu. W 2025 r. w poradni przeprowadzono 886 badań kolonoskopii i 956 gastroskopii. Kształt i powierzchnia pomieszczeń wchodzących w skład poradni endoskopowej umożliwia prawidłowe rozmieszczenie, zainstalowanie i użytkowanie urządzeń, aparatury i sprzętu, stanowiących niezbędne funkcjonalne wyposażenie poradni. Wszystkie rodzaje badań w pracowni endoskopowej wykonywane są w jednym pomieszczeniu z zachowaniem rozdziału czasowego. Pracownia nie posiada pokoju z co najmniej jednym stanowiskiem wybudzeniowym dla pobytu po badaniu. W związku z tym, dysponuje ona opracowaną procedurą postępowania z pacjentem, u którego zastosowano znieczulenie ogólne; chory pozostaje pod stałą opieką lekarza anestezjologa i jest to wyłącznie pacjent szpitalny, hospitalizowany w Zespole Opieki Zdrowotnej w Łęczyczy. U pacjentów ambulatoryjnych nie wykonuje się diagnostyki w znieczuleniu ogólnym. W ubiegłym roku sprawozdawczym, przedmiotowa poradnia została doposażona w nowy specjalistyczny stół zabiegowy przeznaczony do badań i zabiegów endoskopowych, a także tor wizyjny.

Dekontaminacja endoskopów prowadzona jest w wydzielonej zmywalni, która połączona jest bezpośrednio z pokojem badań. W pomieszczeniu zmywalni zainstalowane są dwie myjnie endoskopowe:

- **myjnia-dezynfektor Medivators ISA** do endoskopów giętkich, która spełnia wymogi normy: EN ISO 14937, EN ISO 15883-1/4 I EN ISO 15883-5. Chemikalia stosowane w myjni Medivators ISA to ISACLEAN – środek czyszczący (detergent) i ISASPOR: roztwór A i B – dezynfekcja wysokiego poziomu/sterylizacja. Systemy kontroli w tej myjni, na bieżąco śledzą przebieg każdego procesu i weryfikują szczelność kanałów endoskopu, dokumentując wyniki w formie papierowej i elektronicznej. Przegląd serwisowy urządzenia przeprowadzany jest zgodnie z instrukcją producenta.
- **myjka endoskopowa Choyang CYW-501**(data instalacji sprzętu: 23.05.2025 r.) - uniwersalna myjnia endoskopowa dla wszystkich typów endoskopów giętkich przeznaczonych do mycia i dezynfekcji przez zanurzenie w płynach dezynfekujących. Preparaty używane w myjce to: Adaspor Plus (do dezynfekcji wysokiego poziomu i sterylizacji, eliminuje każdą formę patogenów chorobotwórczych zgodnie z normą **PN-EN 14937**) i Neo PROTEOZIM Plus (detergent multienzymatyczny do dekontaminacji i dezynfekcji, posiada deklarację zgodności z europejskimi przepisami dotyczącymi wyrobów medycznych). Dla efektywnej sterylizacji personel stosuje paski testowe ADASPOR, które stanowią skuteczną metodę oznaczania stężenia kwasu nadoctowego w roztworze ADASPOR. Myjka CYW-501 przeznaczona jest do równoczesnego mycia dwóch endoskopów. Zapewnia dokładne mycie i dezynfekcję dzięki trzem niezależnym

pompom. Posiada: automatyczny test szczelności przez cały proces mycia i dezynfekcji, wielokanałowy system mycia i dezynfekcji aparatu obrotową głowicą 360° do zraszania wodą i detergentem, system filtracji wody, system dezynfekcji za pomocą lampy UV, system samodezynfekcji myjni, system płukania kanałów endoskopu alkoholem, automatyczny system drukowania raportów po zakończonym cyklu mycia i dezynfekcji, kondensator oparów oraz automatyczny system otwierania pokrywy.

Dekontaminacja sprzętu endoskopowego zgodna jest z instrukcjami producentów endoskopu, myjni i preparatów. Istnieje możliwość powiązania procesu dezynfekcji endoskopu z pacjentem (wydruk z myjni).

Po wyjęciu z myjni endoskopy są gotowe do ponownego użycia przez personel medyczny. Podczas oczekiwania na kolejne badanie endoskopowe, aby zminimalizować ryzyko kontaminacji, przechowywane są w szczelnych szafach z zamkniętym obiegiem powietrza i filtrami w pozycji pionowej.



*Zdjęcie nr 12 Szafa do przechowywania endoskopów zakupiona w 2025 r.*

### **3.1.2. Postępowanie z narzędziami endoskopowymi (szczypczyki biopsyjne i inne).**

Akcesoria jednorazowego użycia po zastosowaniu traktowane są jako odpad medyczny niebezpieczny o kodzie 180103, natomiast akcesoria wielorazowe podlegają sterylizacji w sterylizatorni szpitalnej (autoklawy). Transport sterylnych akcesoriów i jałowego sprzętu medycznego odbywa się w pojemnikach zapewniających zachowanie jego sterylności.

## **4. Komory dezynfekcyjne.**

Na terenie powiatu łęczyckiego placówki medyczne nie posiadają komór dezynfekcyjnych. Dezynfekcja wyposażenia szpitalnego (dezynfekcja łóżek, materacy, mebli) odbywa się z zastosowaniem fumigatorów medycznych.

Zakład Karny w Garbalinie, gm. Łęczyca dysponuje 1 komorą dezynfekcyjną, w której dezynfekowane są m.in. materace z Izby Chorych Pawilonu A.

## **5. Sterylizacja.**

### **5.1. Postępowanie ze sprzętem wielorazowym.**

Sprzęt przeznaczony do sterylizacji po uprzedniej dezynfekcji, myciu, suszeniu i sprawdzeniu przydatności do użycia, jest odpowiednio pakowany. Rękawy papierowo-foliowe zaopatrzone są we wskaźniki chemiczne i są oznakowane. Skuteczność sterylizacji sprawdzana jest przy użyciu wskaźników biologicznych, po części analizowanych przez Laboratorium Zespołu Opieki Zdrowotnej w Łęczycy, przy ul. Zachodniej 6. W 2025 r. zostały przebadane 344 biotesty dla lecznictwa otwartego i 1360 dla lecznictwa zamkniętego. Żadnego z testów nie zakwestionowano.

Ponadto, gabinety stomatologiczne w celu weryfikacji skuteczności sterylizacji, korzystają z inkubatorów testów biologicznych przeznaczonych do inkubacji i odczytu wskaźników biologicznych.

Kierownicy placówek medycznych, w których stosowane są procesy sterylizacji prowadzą stosowną dokumentację w tym zakresie. Jest ona prowadzona w wersji cyfrowej lub/i pisemnej.

### **5.2. Centralna sterylizatornia.**

a) Szpital w Łęczycy (ZOZ w Łęczycy, ul. Zachodnia 6, 99-100 Łęczyca) nie posiada centralnej sterylizatorni wg rozporządzenia Ministra Zdrowia z dnia 26 marca 2019 r. w sprawie szczegółowych wymagań, jakim powinny odpowiadać pomieszczenia i urządzenia podmiotu wykonującego działalność leczniczą (Dz. U. z 2019 r., poz.595, z późn. zm.). Procesy wyjaławiania wykonuje sterylizatornia urządzona w ramach szpitala, mająca na swoim wyposażeniu 3 autoklawy. Wyodrębniono w niej 2 strefy: czystą i sterylną, natomiast etap dekontaminacji po użyciu sprzętu prowadzony jest na oddziałach szpitalnych. Każdy cykl sterylizacji odnotowywany jest w „Dokumentacji procesu sterylizacji” prowadzonej dla każdego sterylizatora. Wyroby medyczne przed poddaniem ich procesom wyjaławiania pakowane są w rękawy papierowo-foliowe i papier krepowany. Dokumentacja medyczna w sterylizatorni prowadzona jest prawidłowo, dla każdego autoklawu i archiwizowana przez 10 lat. Dezynfekcja wózków transportowych i pojemników transportowych służących do transportu materiałów poddawanych wyjaławianiu jest ręczna i odbywa się poza pomieszczeniem sterylizatorni. Poza sterylizatornią, wyjaławianie odbywa się w sterylizatorach parowych w laboratorium szpitalnym i na bloku operacyjnym (w obu przypadkach na własne potrzeby).

b) Na terenie powiatu łęczyckiego nie funkcjonują centralne sterylizatornie.

### **5.3. Sterylizacja w lecznictwie otwartym.**

Wyjaławianie w lecznictwie otwartym odbywa się w 24 autoklawach parowych. Ambulatorium Zakładu Karnego w Garbalinie jest także wyposażone w 1 autoklaw. Urządzenia te obsługuje przeszkolony personel z odpowiednimi kwalifikacjami. Autoklawy są okresowo sprawdzane i kalibrowane, co udokumentowane jest w paszporcie technicznym sprzętu.

### **6. Badania mikrobiologiczne.**

W 2025 r. pracownicy Powiatowej Stacji Sanitarno-Epidemiologicznej w Łęczycy nie pobierali próbek do badań w kierunku jałowości i czystości mikrobiologicznej.

### **7. Ocena działalności Zespołów i Komitetów Kontroli Zakażeń Szpitalnych.**

Na terenie powiatu łęczyckiego działają Zespoły i Komitety ds. Zakażeń Zakładowych w:

- **American Heart Of Poland Sp. z o. o. Łęczyckie Centrum Kardiologii Inwazyjnej i Angiologii w Łęczycy, przy ul. Zachodniej 6 (ŁCKIiA);**
- **Zespole Opieki Zdrowotnej w Łęczycy, przy ul. Zachodniej 6 (ZOZ, szpital powiatowy).**

Komitety kontroli zakażeń szpitalnych w obu podmiotach leczniczych opracowują plany i kierunki systemu zapobiegania i zwalczania zakażeń szpitalnych, przeprowadzają ocenę wyników kontroli wewnętrznych przedstawianych przez zespół kontroli zakażeń szpitalnych, a także opracowują i aktualizują standardy farmakoprofilaktyki i farmakoterapii zakażeń i chorób zakaźnych w szpitalu.

Zespoły kontroli zakażeń szpitalnych ŁCKIiA i ZOZ w Łęczycy organizują i przeprowadzają szkolenia personelu w zakresie kontroli zakażeń szpitalnych, z czego sporządzana jest odpowiednia dokumentacja. Ponadto, zespoły te, konsultują każdą osobę podejrzaną o zakażenie lub chorobę zakaźną, a także pacjenta z rozpoznaniem zakażeniem lub chorobą zakaźną, co znajduje zapis w dokumentacji indywidualnej pacjenta.

#### **7.1. Kontrole w aspekcie zakażeń szpitalnych**

ŁCKIiA w Łęczycy w zakresie zakażeń zakładowych w ub.r. zostało skontrolowane 1 raz w oparciu o Druk wewnętrzny Państwowej Inspekcji Sanitarnej F/EP/10 (Data wydania: 8.05.2012 r.): „Ocena szpitala w zakresie systemu kontroli zakażeń szpitalnych”; Nie stwierdzono nieprawidłowości.

Szpital powiatowy w Łęczycy w minionym roku sprawozdawczym został sprawdzony 4.-krotnie w zakresie kontroli systemu zakażeń szpitalnych, tj.:

- Przeprowadzono kontrolę w związku z *Wytyczną Głównego Inspektora Sanitarnego dotyczącą wzmoczonego nadzoru nad działalnością zespołu kontroli zakażeń szpitalnych w kontekście wdrażania standardów postępowania p/epidemicznego*. Zweryfikowano dokumentację szpitala powiatowego w Łęczycy związaną z pracą Zespołu Kontroli

Zakażeń Szpitalnych, którego kluczowym zadaniem jest opracowywanie i bieżąca aktualizacja systemu zapobiegania i zwalczania zakażeń szpitalnych poprzez wprowadzanie nowych procedur, instrukcji, standardów w celu poprawy bezpieczeństwa epidemiologicznego z uwzględnieniem aktualnych zaleceń i wytycznych, ocena ryzyka występowania zakażeń i bieżący monitoring ich występowania oraz czynników alarmowych, przeprowadzanie szkoleń pracowników w zakresie kontroli zakażeń szpitalnych. Nie stwierdzono nieprawidłowości w tym zakresie;

- Poddano ocenie system szkoleń w aspekcie kontroli zakażeń szpitalnych. Zweryfikowano dokumentację Zespołu Opieki Zdrowotnej w Łęczycy prowadzoną w zakresie szkoleń personelu placówki. Zespół kontroli zakażeń szpitalnych organizuje i przeprowadza szkolenia pracowników w zakresie kontroli zakażeń szpitalnych, które obejmują szkolenia personelu nowoprzyjętego (lekarze, pielęgniarki, personel pomocniczy, w tym sprzątający) oraz cykliczne szkolenia personelu zatrudnionego. Członkowie zespołu kontroli zakażeń szpitalnych uczestniczą w szkoleniach zewnętrznych, po których dzielą się zdobytą wiedzą na szkoleniach wewnętrznych odbywających się na terenie kontrolowanego podmiotu.
- Sprawdzono system zakażeń szpitalnych w oparciu o Druk wewnętrzny Państwowej Inspekcji Sanitarnej F/EP/10 (Data wydania: 8.05.2012 r.): „Ocena szpitala w zakresie systemu kontroli zakażeń szpitalnych”; Nie stwierdzono nieprawidłowości.
- Przeprowadzono kontrolę w związku z pismem Łódzkiego Państwowego Wojewódzkiego Inspektora Sanitarnego nr NS E.9011.8.3.2025 z dnia 25 kwietnia 2025 r. dotyczącym izolacji pacjentów na oddziałach szpitalnych, u których wykrywane są biologiczne czynniki chorobotwórcze o szczególnej zjadliwości lub oporności; BCA. Pracownicy epidemiologii PSSE w Łęczycy zweryfikowali zasady postępowania mające na celu zapobieganie transmisji biopatogenów o szczególnej zjadliwości lub oporności (BCA), jakie obowiązują na oddziałach szpitalnych Zespołu Opieki Zdrowotnej w Łęczycy, z jednoczesnym uwzględnieniem bloku operacyjnego i szpitalnego laboratorium diagnostycznego, czyli komórek szpitala nie łóżkowych. Ustalono, że placówka posiada opracowaną i wdrożoną Systemem Zarządzania Jakością ISO 9001: 2015: „Procedurę zapobiegania transmisji biologicznych czynników chorobotwórczych o szczególnej zjadliwości lub oporności z datą obowiązywania: 2024.06.16, która została opracowana przez Pielęgniarkę Epidemiologiczną, sprawdzona i zatwierdzona przez Dyrektora ZOZ w Łęczycy. Przedmiotowa procedura obejmuje działania prewencyjne zapobiegające zakażeniom szpitalnym i została opracowana prawidłowo zgodnie z obowiązującymi wytycznymi i wiedzą medyczną z uwzględnieniem nadzoru Zespołu Zakażeń Kontroli Szpitalnych Zespołu Opieki Zdrowotnej w Łęczycy w każdym oddziale szpitala.

Wyniki kontroli w American Heart Of Poland Sp. z o. o. Łęczyckie Centrum Kardiologii Inwazyjnej i Angiologii w Łęczycy, przy ul. Zachodniej 6 (ŁCKiA) i Zespole Opieki Zdrowotnej w Łęczycy, przy ul. Zachodniej 6 (ZOZ) nie wykazały nieprawidłowości w tematyce zakażeń szpitalnych.

## **7.2. Częstotliwość prowadzenia kontroli wewnętrznych w obszarze realizacji działań zapobiegających szerzeniu się zakażeń i chorób zakaźnych.**

American Heart Of Poland Sp. z o. o. Łęczyckie Centrum Kardiologii Inwazyjnej i Angiologii w Łęczycy, przy ul. Zachodniej 6 oraz Zespół Opieki Zdrowotnej w Łęczycy, przy ul. Zachodniej 6 prowadzą dokumentację realizacji działań mających na celu zapobieganie zakażeniom szpitalnym i z przeprowadzania kontroli wewnętrznych. Obie placówki posiadają opracowaną procedurę dotyczącą przeprowadzania kontroli wewnętrznych w obszarze realizacji działań zapobiegających szerzeniu się zakażeń i chorób zakaźnych, które muszą być przeprowadzane nie rzadziej niż co 6 miesięcy. Kontrole wewnętrzne w przypadku obu podmiotów były realizowane 2x do roku.

## **3. OCENA REALIZACJI SZCZEPIEŃ OCHRONNYCH**

Najważniejszym celem zdrowotnym szczepień ochronnych jest zapobieganie określonemu zakażeniu lub chorobie zakaźnej u zaszczepionej osoby lub populacji. Zgodnie z art. 5 ustawy z 14 marca 1985 r. o Państwowej Inspekcji Sanitarnej (Dz.U. z 2024 r. poz. 416) do zadań państwowej inspekcji sanitarnej należy nadzór nad realizacją szczepień ochronnych. W ramach tego nadzoru prowadzone są:

1. Kontrole w punktach szczepień, których zakres obejmuje nadzór nad prawidłowym realizowaniem Programu Szczepień Ochronnych z uwzględnieniem:
  - przestrzegania wytycznych dotyczących zachowania terminów i odstępów między szczepieniami;
  - prawidłowej gospodarki szczepionkami zakupionymi do realizacji obowiązkowych szczepień ochronnych;
  - zachowania zasad łańcucha chłodniczego podczas transportu oraz przechowywania preparatów szczepionkowych;
  - sporządzania sprawozdań z wykonanych szczepień oraz z raportów o przypadkach niewykonania obowiązkowych szczepień ochronnych;
  - prawidłowego prowadzenia dokumentacji szczepień ochronnych oraz przekazywania kart uodpornienia;
  - zachowania zasad higieny podczas wykonywania szczepień ochronnych;
  - nadzoru nad odczynami poszczepiennymi;
2. Postępowania w stosunku do osób niewykonyjących obowiązku szczepień ochronnych.

### 3. Rejestrowanie i monitorowanie niepożądanych odczynów poszczepiennych.

Uodpornienie dzieci, młodzieży i osób dorosłych w Polsce wykonywane jest w ramach realizacji Programu Szczepień Ochronnych.

Na terenie powiatu łęczyckiego szczepienia ochronne w 2025 r. wykonywane były w 13 poradniach podstawowej opieki zdrowotnej realizujących obowiązkowe i zalecane szczepienia ochronne oraz przez 1 szpital (1 oddział noworodkowy, szpitalny oddział ratunkowy, poradnia medycyny pracy), w którym wykonywane były obowiązkowe szczepienia ochronne noworodków (szczepienie przeciwko gruźlicy i wirusowemu zapaleniu wątroby typu B), szczepienia poekspozycyjne (szczepienie przeciwko tężcowi dla osób, które uległy zranieniom) oraz szczepienia obowiązkowe osób narażonych (szczepienia przeciwko wirusowemu zapaleniu wątroby typu B).

Co roku na podstawie art. 17 ust. 11 ustawy z dnia 5 grudnia 2008 r. o zapobieganiu oraz zwalczaniu zakażeń i chorób zakaźnych u ludzi publikowany jest w formie komunikatu Głównego Inspektora Sanitarnego Program Szczepień Ochronnych na dany rok w oparciu o rozporządzenie Ministra Zdrowia.

## PROGRAM SZCZEPIEŃ OBOWIĄZUJĄCY OD 01.01.2025 R.



W roku sprawozdawczym przeprowadzono 34 kontrole w placówkach służby zdrowia wykonujących szczepienia ochronne. Z czego 32 kontrole dotyczyły wykonawstwa szczepień

ochronnych w poszczególnych placówkach, z pozostałych dwóch jedna kontrola dotyczyła wystąpienia niepożądanego odczynu poszczepiennego, a drugą kontrolę przeprowadzono w zakresie nadzoru nad osobami niewykonywającymi obowiązkowych szczepień ochronnych.

W ramach ogólnopolskiej kontroli kart uodpornienia w I etapie akcji przeprowadzono 13 kontroli w placówkach podstawowej opieki zdrowotnej, 2 kontrole w ramach polecenia dodatkowego zadania na udzielenie pomocy dla PSSE w Łodzi z uwagi na braki w zasobach kadrowych. Na II etapie kontroli kart uodpornienia w placówkach poz wykonano 12 kontroli. Realizacja szczepień ochronnych odbywała się zgodnie z obowiązującymi w roku 2025 przepisami prawa. Podstawową grupą objętą obowiązkiem szczepień ochronnych są dzieci i młodzież od 0 do 19 roku życia. Zakres szczepień tej grupy wiekowej definiuje część IA Programu Szczepień Ochronnych. Wykaz szczepień obowiązkowych obejmuje 13 chorób zakaźnych. Zgodnie z obowiązującymi przepisami utworzono wykaz szczepień ochronnych, z czego cztery pierwsze szczepienia ograniczone są wiekiem dziecka:

1. **Gruźlica** – obowiązek dotyczy dzieci do 15 roku życia;
2. **Rotawirusy** – obowiązek dotyczy wyłącznie niemowląt w I półroczu życia;
3. **Haemophilus influenzae typ B** – obowiązek dotyczy dzieci do 5 roku życia;
4. **Streptococcus pneumoniae** – obowiązek dotyczy dzieci do 5 roku życia;

W przypadku szczepień wymienionych poniżej obowiązek szczepień obejmuje dzieci i młodzież do 19 roku życia:

5. WZW typ B;
6. Błonica;
7. Tęžec;
8. Krztusiec;
9. Poliomyelitis;
10. Odra;
11. Świnka;
12. Różyczka;
13. Ospa wietrzna – dla wskazanych grup ryzyka.

Wymienione szczepienia wykonywane były u dzieci i młodzieży w określonym wieku i cyklu w placówkach służby zdrowia przez personel medyczny posiadający odpowiednie kwalifikacje zawodowe określone rozporządzeniem Ministra Zdrowia.

## **ANALIZA PROCENTOWA WYKONANIA SZCZEPIEŃ OCHRONNYCH W POWIECIE ŁĘCZYCKIM.**

Wykonawstwo szczepień ochronnych dzieci i młodzieży w wieku 0-19 lat w roku sprawozdawczym podobnie jak w roku 2024 utrzymywało się na wysokim poziomie i wynosiło w przybliżeniu 97,36%. W 2025 roku na 7952 osób podlegających obowiązkowi immunizacji zaszczepione zostały 7742 osoby.

<b>Rok życia</b>	<b>Rodzaj szczepienia</b>	<b>% zaszczepionych w 2025</b>	<b>% zaszczepionych w 2024</b>	<b>Różnice 2024/2025</b>
<b>1 rok życia</b>	<b>BCG</b>	<b>98,21</b>	<b>99,4</b>	<b>-1,19</b>
	<b>WZW B 2+3x</b>	<b>82,06</b>	<b>89,02</b>	<b>-6,96</b>
	<b>DTP 3x</b>	<b>48,43</b>	<b>52,65</b>	<b>-4,22</b>
	<b>Polio 2x</b>	<b>48,43</b>	<b>51,52</b>	<b>-3,09</b>
	<b>HIB 3x</b>	<b>48,88</b>	<b>60,84</b>	<b>-11,96</b>
	<b>PCV 2x</b>	<b>62,78</b>	<b>68,56</b>	<b>-5,78</b>
<b>2 rok życia</b>	<b>WZW B 3x</b>	<b>95,04</b>	<b>96,39</b>	<b>-1,00</b>
	<b>DTP 3x+4x</b>	<b>95,39</b>	<b>98,79,</b>	<b>-3,4</b>
	<b>MMR</b>	<b>63,83</b>	<b>81,02</b>	<b>-17,19</b>
	<b>Polio 2x +3x</b>	<b>95,39</b>	<b>99,09</b>	<b>-3,7</b>
	<b>HIB 3x+4X</b>	<b>95,39</b>	<b>98,79</b>	<b>-3,4</b>
<b>3 rok życia</b>	<b>DTP 4x</b>	<b>90,55</b>	<b>94,80</b>	<b>-4,25</b>
	<b>Polio3x</b>	<b>90,55</b>	<b>94,77</b>	<b>-4,22</b>
	<b>MMR</b>	<b>95,12</b>	<b>92</b>	<b>+3,12</b>
	<b>HIB 4x</b>	<b>90,55</b>	<b>94,77</b>	<b>-4,22</b>
<b>6 rok życia</b>	<b>DTP 5 x</b>	<b>50,51</b>	<b>61,42</b>	<b>-10,91</b>
	<b>Polio 4x</b>	<b>50,51</b>	<b>61,42</b>	<b>-10,91</b>
<b>7 rok życia</b>	<b>DTP 5x</b>	<b>82,47</b>	<b>82,54</b>	<b>-0,07</b>
	<b>Polio 4x</b>	<b>82,47</b>	<b>82,04</b>	<b>-0,07</b>
<b>6 rok życia</b>	<b>MMR II d.</b>	<b>47,21</b>	<b>62,94</b>	<b>-15,73</b>
<b>14 rok życia</b>	<b>dTap 6x</b>	<b>64,2</b>	<b>76,8</b>	<b>-12,6</b>
<b>19 rok życia</b>	<b>Td</b>	<b>48,87</b>	<b>51</b>	<b>-2,13</b>

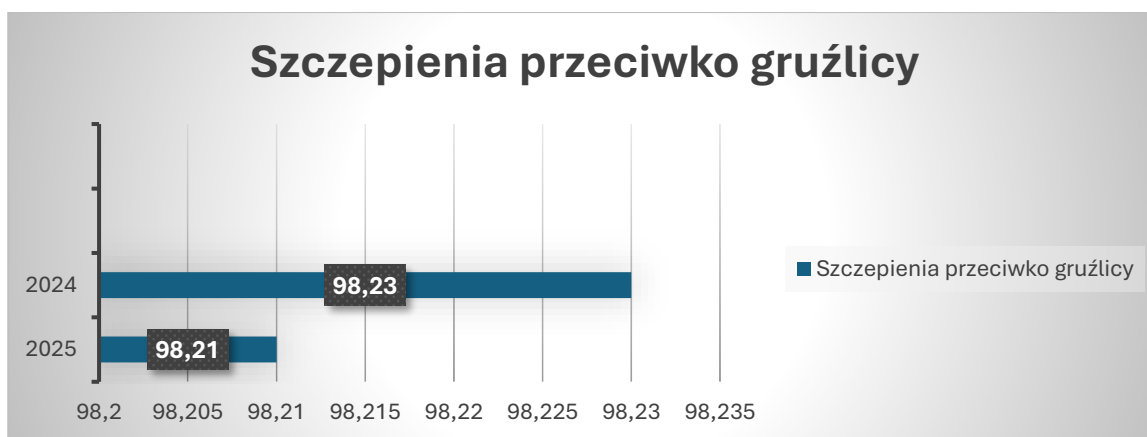
Porównując wykonawstwo szczepień z poprzednimi latami zauważono spadkowy trend w wykonywaniu szczepień wśród dzieci we wszystkich grupach wiekowych.

Na terenie powiatu łęczyckiego Programem Szczepień Ochronnych objętych zostało 7952 dzieci i młodzieży do 19 roku życia.

Obowiązkowe szczepienia ochronne wykonywane preparatami zakupionymi przez Ministerstwo Zdrowia są bezpłatne (preparaty szczepionkowe pobierane są z magazynu PSSE w Łęczycy). Szczepienia obowiązkowe z wykorzystaniem bezpłatnych preparatów są wydawane podmiotom leczniczym mającym umowę z Narodowym Funduszem Zdrowia na podstawową opiekę zdrowotną.

Jednym z pierwszych szczepień w życiu dziecka zgodnie z PSO jest szczepienie przeciwko gruźlicy. Szczepienie to wykonywane jest w zazwyczaj w pierwszej dobie życia dziecka w oddziałach noworodkowych. Podanie szczepionki zmniejsza ryzyko zachorowania na gruźlicę o ciężkim przebiegu u dzieci, pod postacią rozsianą, gruźliczego zapalenia opon mózgowo-rdzeniowych lub zgonu w przebiegu gruźlicy. Przeciwwskazaniem do podania szczepionki BCG są ciężkie niedobory odporności.

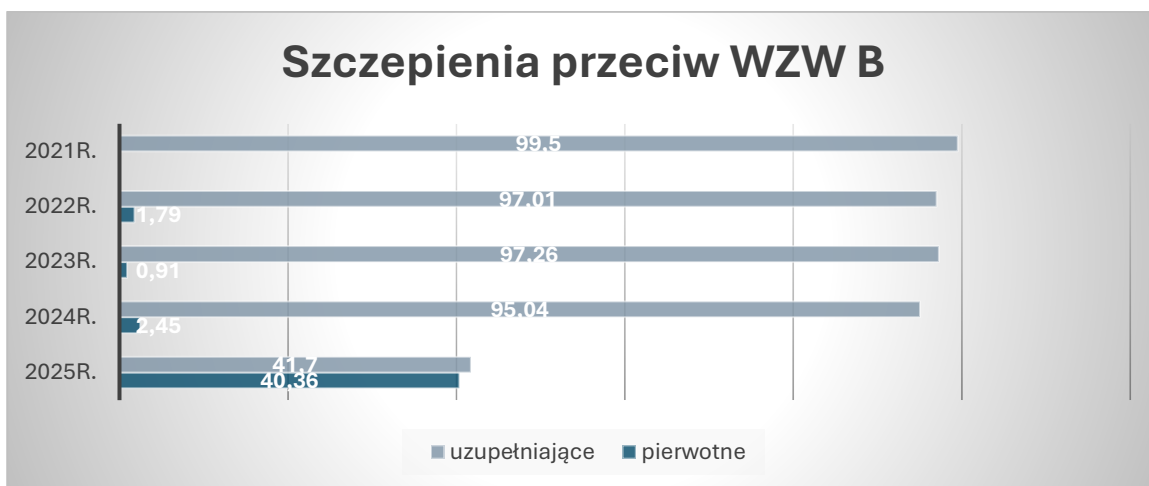
Poniższy wykres prezentuje wartość procentową dzieci urodzonych w 2025 i 2024 roku zaszczepionych przeciwko gruźlicy.



Wykres 1. Odsetek dzieci zaszczepionych przeciwko gruźlicy w pierwszym roku życia.

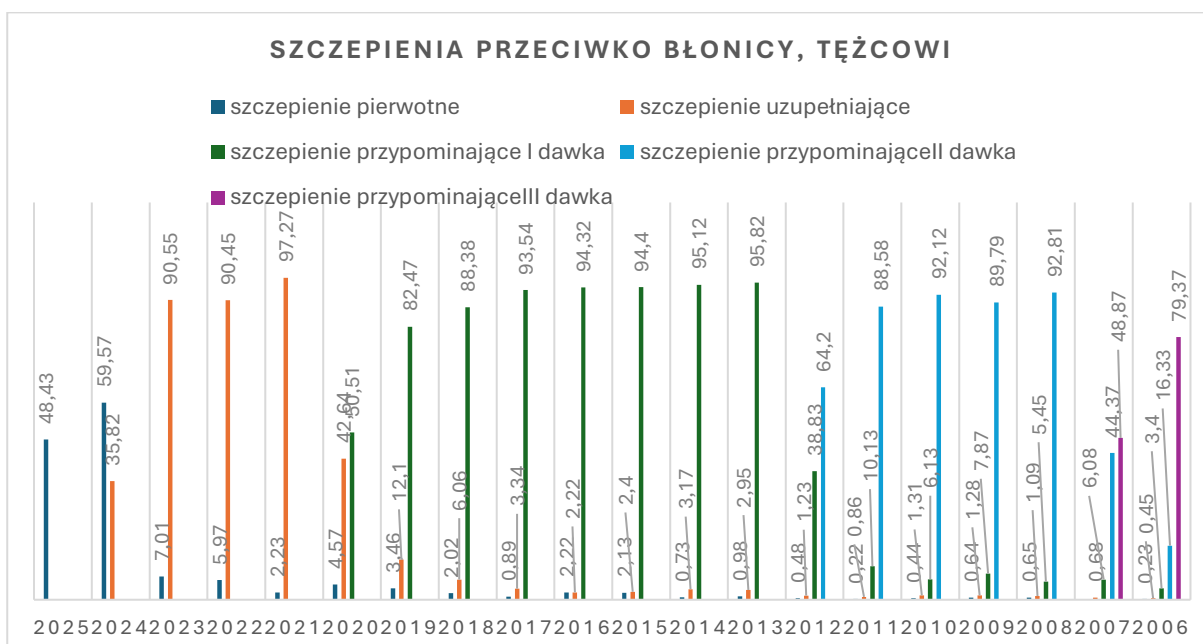
W pierwszej dobie życia dziecka wykonywane są również szczepienia przeciwko WZW B (pełne szczepienie obejmuje 3 dawki podane w ciągu 6 miesięcy). Obowiązek dotyczy dzieci do 19 roku życia. Pełne zaszczepienie daje trwałą odporność na zakażenie.

Poniżej przedstawiono stan zaszczepienia dzieci od 0 – 5 roku życia.



Wykres 2. Odsetek dzieci zaszczepionych przeciwko WZW B

W kolejnych miesiącach życia zgodnie z PSO realizowane są szczepienia przeciw błonicy i tężcowi. Obowiązek ten obejmuje dzieci od 8 tygodnia życia do ukończenia 19 lat. Szczepienie podstawowe składa się z 3 dawek podanych w 1 roku życia oraz jednej dawki uzupełniającej w 2 roku życia dziecka. Skuteczność szczepień jest związana z ich prawidłową realizacją, czyli podawaniem dawek przypominających w celu utrzymania odporności. Program Szczepień Ochronnych uwzględnia podawanie dawek przypominających w 6, 14 oraz 19 roku życia. Poniżej przedstawiony wykres prezentuje szczepienia przeciwko błonicy i tężcowi wg roku urodzenia dziecka z uwzględnieniem kolejnych dawek podanych dziecku.

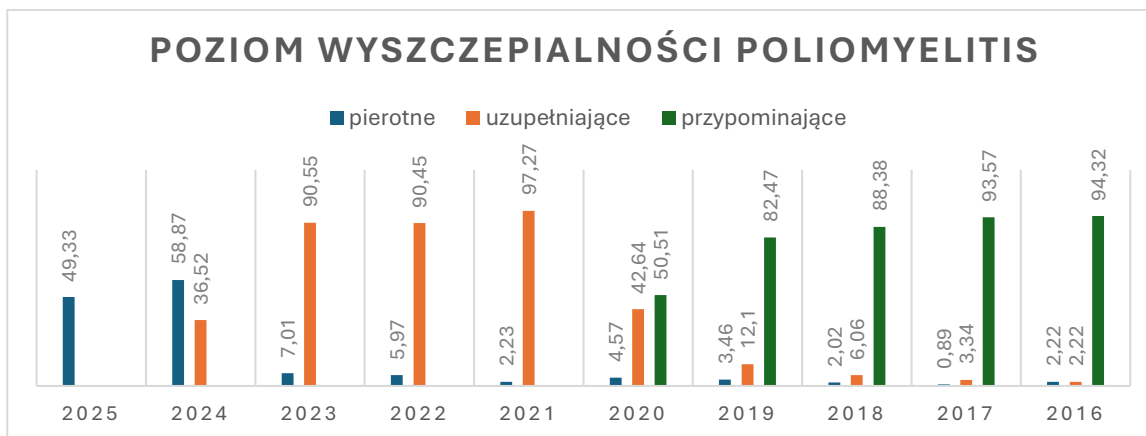


Wykres 3. Stan zaszczepienia dzieci i młodzieży przeciwko błonicy i tężcowi do 19 roku życia.

Dzieci i młodzież do 19 roku życia dotyczy również obowiązek szczepień przeciwko krztuścowi. Szczepienie to jest możliwe do zrealizowania wyłącznie z wykorzystaniem szczepionek kilkuskładnikowych łączonych z błonicą i tężcem. Zgodnie z obowiązującym Programem

Szczepień Ochronnych ostatnia dawka przypominająca przypada na 14 rok życia dziecka. Wartości procentowe dzieci zaszczepionych są zbliżone do liczby osób zaszczepionych przeciwko błonicy i tężcowi. Wprowadzenie bezkomórkowej szczepionki przeciw krztuścowi w znacznym stopniu zminimalizowało liczbę dzieci zwolnionych z tego szczepienia.

Dzieci do lat 5 obejmuje obowiązek szczepień przeciw *Haemophilus influenzae* typ b, którego celem jest ochrona między innymi przed zapaleniem płuc, zapaleniem nagłośni, zapaleniem opon mózgowo-rdzeniowych oraz sepsą. Szczepienia te przypadają na pierwsze dwa lata życia. Osiągnięcie odporności poszczepiennej wymaga podania kilku dawek (ilość zależna od wieku dziecka, w którym rozpoczęto szczepienia), zwykle jednocześnie ze szczepieniami przeciwko błonicy, tężcowi i krztuścowi, nierzadko z wykorzystaniem szczepionek 5 lub 6 składnikowych. Pierwsze szczepienia w Polsce przeciwko poliomyelitis przeprowadzono w latach 50-tych. Program szczepień ochronnych obejmuje 4 dawki szczepionki podawanej w 3-4 miesiącu życia (dawka pierwotna), 5-6 miesiącu życia oraz 16-18 miesiącu życia (dawki podstawowe). W 6 roku życia podaje się dawkę uzupełniającą.

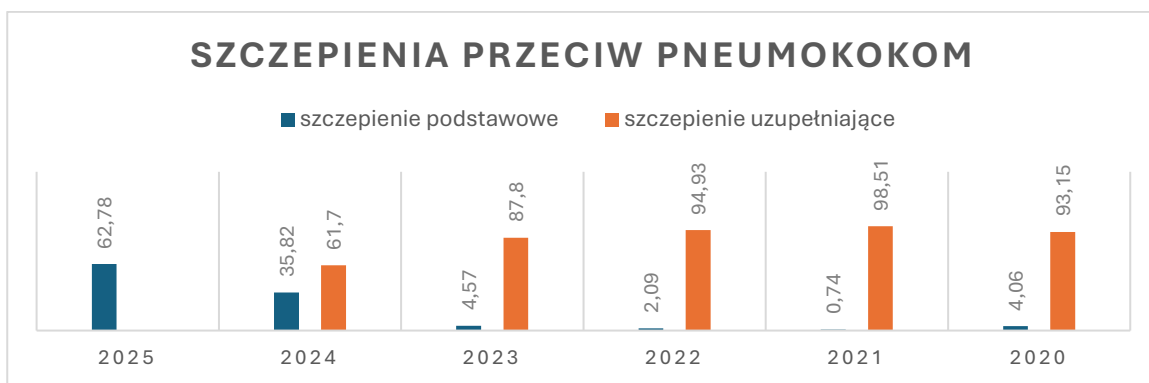


Wykres 4. Odsetek dzieci zaszczepionych przeciwko poliomyelitis według roku urodzenia dziecka.

Od 2017 roku obowiązek szczepień dotyczy szczepienia przeciwko *Streptococcus pneumoniae*. Zgodnie z nowelizacją rozporządzenia Ministra Zdrowia w sprawie obowiązkowych szczepień ochronnych obowiązkiem są objęte wszystkie dzieci do ukończenia 5 roku życia. Szczepienie to stanowi ochronę przed zapaleniem płuc, gardła, zatok, ucha środkowego oraz zapaleniem opon mózgowo-rdzeniowych i sepsą.

Analogicznie jak powyżej wymienione szczepienie jest realizowane w okresie niemowlęctwa i w 2 roku życia dziecka.

Poniższy wykres obrazuje stan zaszczepienia dzieci przeciw pneumokokom.



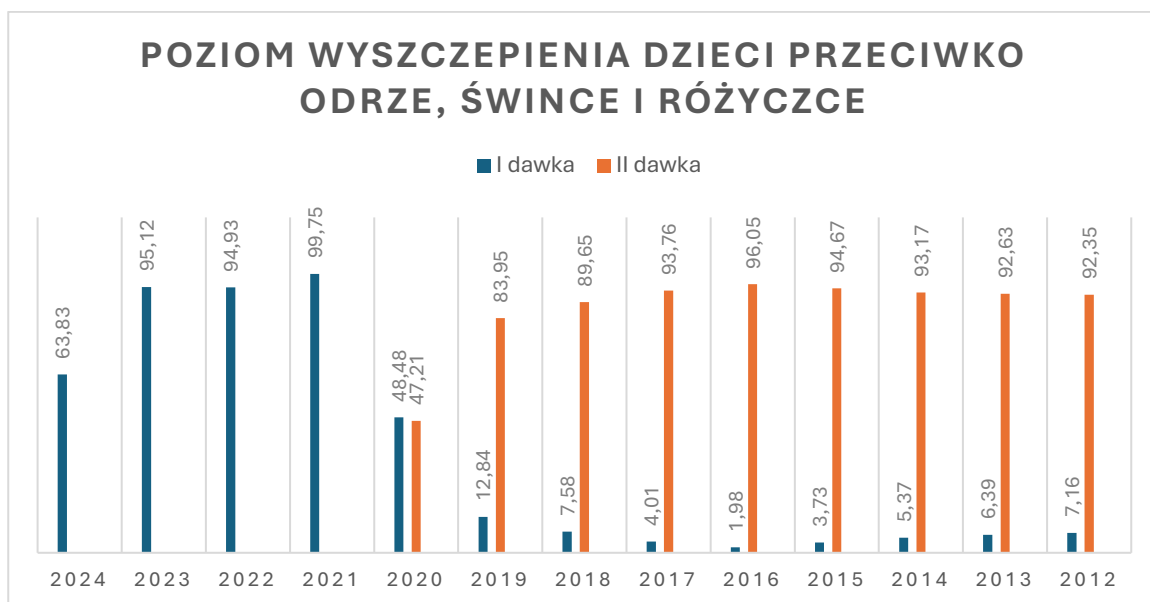
Wykres 5. Liczba dzieci zaszczepionych przeciwko pneumokokom wyrażona w procentach.

Od 2021 r. do obowiązkowych szczepień ochronnych włączono szczepienie niemowląt przeciwko rotawirusom. Szczepienie jest realizowane od 6 tygodnia życia do ukończenia 22 tygodnia. Możliwości wykonania szczepienia są zawężone do ściśle określonego wieku podawania szczepionki zgodnie z zaleceniami producenta. Każde opóźnienie w rozpoczęciu szczepień wpływa na poziom zaszczepienia dzieci.



Wykres 6. Ocena procentowa zaszczepienia dzieci przeciwko zakażeniom wywołanym przez rotawirusy według roku urodzenia dziecka z roczników objętych obowiązkiem szczepień.

Kolejną grupą chorób objętych obowiązkiem szczepienia to odra, świnka i różyczka. Szczepienie obejmuje 2 dawki i rozpoczynane jest w drugim roku życia dziecka po ukończeniu 13 miesiąca. Utrwalenie (wzmocnienie) odporności po szczepieniu wymaga podania dwóch dawek. W polskim PSO dawka przypominająca przypada na 6 rok życia.



Wykres 7. Odsetek dzieci zaszczepionych przeciwko odrze, śwince i różyczce według roku urodzenia dziecka.

W PSO jest także wymieniona grupa szczepień zalecanych, lecz nier refundowanych przez Ministerstwo Zdrowia. W tej grupie rekomendowane są szczepienia przeciw:

- grypie;
- ospie wietrznej;
- meningokokom;
- pneumokokom;
- Haemophilus influenza typ b;
- kleszczowemu zapaleniu mózgu;
- wirusowemu zapaleniu wątroby typu B;
- wirusowemu zapaleniu wątroby typu A;
- błonicy, tężcowi i krztuścowi;
- gruźlicy;
- ludzkiemu wirusowi brodawczaka (HPV);
- cholercze;
- durowi brzuszному;
- wścieklicznie;
- poliomyelitis;
- żółtej gorączce.

Oprócz obowiązkowych szczepień ochronnych w punktach szczepień realizowane są także szczepienia osób szczególnie narażonych na zakażenie – szczepienia poekspozycyjne oraz szczepienia zalecane.

Szczepienia zalecane uzupełniają szczepienia obowiązkowe jednak nie są finansowane ze środków znajdujących się w budżecie Ministra Zdrowia. W tych przypadkach za preparat

szczepionkowy muszą zapłacić rodzice lub osoby zainteresowane szczepieniem. Od 1 października 2023 roku personel medyczny przeprowadzający zalecane szczepienie ochronne jest zobowiązany do zaraportowania wykonanego szczepienia wraz z informacją o kwalifikacji pacjenta w Karcie Szczepień. Obowiązek raportowania wszystkich szczepień zalecanych, wykonywanych u dzieci jak i osób dorosłych, jest obowiązkiem ustawowym i wynika z art. 19 ust. 7 ustawy o zapobieganiu oraz zwalczaniu zakażeń i chorób zakaźnych u ludzi art. 19 ust. 7: „7. Osoby przeprowadzające zalecane szczepienie ochronne dokonują wpisów potwierdzających wykonanie szczepienia w Karcie Szczepień oraz:

1. informują osobę poddawaną szczepieniu o możliwości wydania na jej koszt Międzynarodowej Książeczki Szczepień;
2. wydają na koszt osoby szczepionej Międzynarodową Książeczkę Szczepień.”.

Po przeprowadzeniu badania kwalifikacyjnego osoba, która je przeprowadziła, dokonuje wpisu o tym badaniu do Karty Szczepień ze wskazaniem daty i godziny przeprowadzenia badania.

Do dokonywania wpisów w e-Karcie Szczepień lekarz może upoważnić asystenta medycznego (pracownika medycznego, inną osobę wykonującą zawód medyczny).

W roku 2025 kontynuowano program szczepień przeciwko wirusowi brodawczaka ludzkiego – HPV (Human Papilloma Virus), który odpowiada za zachorowania na raka szyjki macicy, a także inne choroby nowotworowe. Przed zakażeniem HPV może uchronić szczepionka. Szczepienie jest najskuteczniejsze, jeśli nastąpi przed potencjalnym narażeniem na zakażenie HPV, do którego dochodzi głównie drogą kontaktów seksualnych. Akcja szczepień w powiecie łączyckim cieszy się dużym powodzeniem i zainteresowaniem. W 2024 roku do placówek wykonujących szczepienia przeciw HPV dołączyły szkoły. W ramach akcji zaszczepiono w roku 2023 – 120 dzieci, w 2024 – 187, a w 2025 roku – 165 dzieci między 9 a 14 r.ż..

Od 15 października 2024 roku, kobiety w ciąży mogą bezpłatnie zaszczepić się przeciw krztuścowi w przychodniach podstawowej opieki zdrowotnej (POZ). Głównym celem szczepienia jest ochrona noworodków i niemowląt w pierwszych miesiącach życia przed zachorowaniem i hospitalizacją z powodu krztuśca.

#### **Analiza Niepożądanych Odczynów Poszczepiennych.**

NOP to nieprawidłowa reakcja organizmu występująca po podaniu szczepionki. W Polsce system monitorowania NOP funkcjonuje od 1996 roku. System ten stanowi jeden z elementów składowych nadzoru epidemiologicznego. W roku 2025 odnotowano 1 zgłoszenie niepożądanego odczynu poszczepiennego (NOP).

Niepożądany odczyn poszczepienny zakwalifikowany został jako przypadek łagodny. Przypadek ten nie wymagał leczenia szpitalnego, dziecko leczone było ambulatoryjnie. Zgłoszony NOP wystąpił po podaniu komercyjnej szczepionki przeciwko meningokokom typu B i typu C. Po podaniu szczepionki u dziewczynki wystąpiła temperatura 39 °C oraz drgawki gorączkowe.

## **Nadzór nad osobami uchylającymi się od obowiązku szczepień ochronnych.**

Łączna liczba dzieci, u których nie wykonano obowiązkowych szczepień ochronnych wynosi 82 (stan na 31.12.2025 r.). Co procentowo stanowi 1,03 % w stosunku do ogólnej ilości osób objętych obowiązkiem szczepień ochronnych. W roku 2025 zarejestrowano 41 nowych dzieci, u których nie wykonano obowiązkowych szczepień ochronnych. Osiemnaścioro z pośród nich zostało skreślonych z listy osób uchylających się od obowiązku szczepień (15 zostało zaszczepionych a 3 ukończyło 19 rok życia i nie podlegają obowiązkowi szczepień). W roku 2024 zarejestrowanych było 34 dzieci, u których nie wykonano obowiązkowych szczepień ochronnych.

Wobec rodziców/opiekunów prawnych, którzy nie dopełniają obowiązku szczepień ochronnych prowadzone są postępowania. W roku 2025 wystosowano łącznie 100 pism edukacyjnych i wezwań do rodziców/opiekunów prawnych dzieci z informacjami o korzyściach wynikających z wykonania szczepień ochronnych oraz zawierających pouczenie o zagrożeniach związanych z chorobami, na które istnieje możliwość uodpornienia poprzez szczepienie, ponadto poinformowano o konsekwencjach wynikających z odmowy poddania dziecka obowiązkowym szczepieniom ochronnym. Do wszystkich osób nie stosujących się do obowiązku wykonania szczepień ochronnych wysłano list otwarty Państwowego Powiatowego Inspektora Sanitarnego w Łęczycy skierowany do rodziców, w którym zwrócono się z apelem o docenienie wagi problemu, jakim jest zabezpieczenie dziecka przed skutkami zachorowań na choroby zakaźne.

W roku 2025 prowadzono działania administracyjne w celu egzekwowania wykonania obowiązku. Wystawiono 22 upomnienia w stosunku do osób nie stosujących się do obowiązku szczepień ochronnych. Wystawiono 11 tytułów wykonawczych oraz skierowano wnioski do organu egzekucyjnego o nałożenie grzywny. Natomiast w roku 2024 wystawiono 24 tytuły wykonawcze na rodziców/opiekunów prawnych nie stosujących się do obowiązku szczepień ochronnych u dzieci.

W 2025 roku wystawiono 13 postanowień w sprawie stanowiska wierzyciela w zakresie zgłoszonych zarzutów. W 2024 r. nie wystawiano takich postanowień.

Opiekunowie nieszczepionych dzieci oraz osoby działające w ruchach antyszczepionkowych przesyłają do stacji sanitarno – epidemiologicznych wnioski o udostępnienie informacji publicznej zawierające po kilkanaście – kilkadziesiąt pytań. W roku 2025 wpłynęło 18 takich wniosków na wszystkie wnioski o udostępnienie informacji publicznej PPIS w Łęczycy odpowiedział w terminie.

W 2025 r. zostały wniesione 3 skargi do sądu administracyjnego na bezczynność organu w zakresie udostępnienia informacji publicznej. Wszystkie skargi zostały oddalone.

## II. OCENA STANU SANITARNEGO POWIATU W ZAKRESIE HIGIENY KOMUNALNEJ

Pod nadzorem komórki Higieny Komunalnej znajdują się 234 obiekty. W 2025 roku zaplanowano 125 kontroli sanitarnych, wykonano 212 kontrole. Poza kontrolami wynikającymi z planu kontroli na rok sprawozdawczy przeprowadzono również kontrole interwencyjne oraz kontrole w ramach poboru prób wody do badań.

W roku sprawozdawczym wydano:

- 22 decyzje dotyczące ekshumacji;
- 2 decyzje stwierdzające brak przydatności wody do spożycia przez ludzi;
- 4 decyzje stwierdzające warunkową przydatność wody do spożycia przez ludzi;
- 2 decyzje stwierdzające warunkową przydatność wody w kierunku bakterii Legionella;
- 4 postanowienia dotyczące przywozu zwłok z zagranicy;
- 2 postanowienia dotyczące przywozu urny z zagranicy;
- 2 postanowienia zawieszające postępowanie w sprawie wydania zezwolenia na ekshumację szczątków;
- 1 postanowienie o konieczności niezwłocznego usunięcia odpadów;
- 2 opinie, które dotyczyły regulaminu utrzymania czystości i porządku w gminie;
- 2 opinie dotyczące organizacji imprez masowych;
- 4 opinie do procedury postępowania przy wykonywaniu usług w zakładach beauty pod kątem zagrożenia epidemiologicznego.

Ponadto wydano 6 decyzji płatniczych, w tym 1 decyzję płatniczą dotyczącą negatywnej kontroli w zakładzie barberskim oraz 5 decyzji w zakresie stwierdzenia przekroczeń w badanych próbkach wody, 1 upomnienie w związku z niewykonaniem decyzji administracyjnej.

W 2025 r. do komórki Higieny Komunalnej wpłynęło 6 interwencji, cztery z nich przekazano zgodnie z kompetencjami, w dwóch przypadkach skarga uznana została za bezzasadną. Jedna dotyczyła występowania insektów (pluskiew) w Zakładzie Karnym w Garbalinie, podczas przeprowadzonej kontroli nie stwierdzono obecności pluskiew, również śladów ich bytowania, ocenie podlegał także sposób przeprowadzania dezynsekcji w przypadku pojawienia się insektów, sprawdzano również dokumentację potwierdzającą wykonywanie zabiegów. W związku z licznymi interwencjami w latach ubiegłych PPIS w Łęczycy zwrócił się z prośbą do ZK w Garbalinie o cotygodniowe przekazywanie raportów dotyczących zgłoszeń osadzonych pokąsanych przez insekty (pluskwy). Jak wynika z przedkładanych raportów, które są przekazywane w systemie tygodniowym do PSSE w Łęczycy w 2025 r., nie odnotowano żadnych zgłoszeń medycznych dotyczących ukąszeń przez insekty.

## **1. Ocena jakości wody i stanu urządzeń do zaopatrywania ludności w wodę przeznaczoną do spożycia**

W 2025 roku, wzorem lat ubiegłych, kontynuowano monitoring jakości wody przeznaczonej do spożycia przez ludzi zgodnie z rozporządzeniem Ministra Zdrowia z dnia 7 grudnia 2017 r. w sprawie jakości wody do spożycia przez ludzi (Dz. U. z 2017 r., poz. 2294), pod względem wszystkich wymaganych parametrów fizykochemicznych oraz bakteriologicznych tj.: badania Państwowej Inspekcji Sanitarnej i kontroli wewnętrznej prowadzonej przez producentów wody. Celem prowadzonego monitoringu jest ocena oraz poprawa jakości wody w nadzorowanych wodociągach powiatu łęczyckiego. Jednostkami odpowiadającymi za jakość dostarczanej wody są producenci wody, którzy badają jakość wody w ramach realizacji kontroli wewnętrznej wynikającej z obowiązujących przepisów w/w rozporządzenia. W roku 2025 wydano 80 pozytywnych ocen dotyczących jakości wody. W ramach nadzoru pobierane były próbki do badań laboratoryjnych ze wszystkich wodociągów w miejscach wyznaczonych na stałe w danym roku kalendarzowym. Akredytowane laboratoria PSSE w Skierniewicach oraz WSSE w Łodzi, wykonują badania w ramach monitoringu kontrolnego i przeglądowego dostarczając informacji niezbędnych do oceny jakości wody, tj. czy spełnione zostają wszystkie wymagania określone w/w rozporządzeniem. Poddano również kontroli stan sanitarno – higieniczny urządzeń wodociągowych. Na ogólną liczbę 16 wodociągów objętych nadzorem w 2025 roku skontrolowano 16 stacji uzdatniania wody. Stan sanitarno-higieniczny ujęć wody nie budził zastrzeżeń. Ogółem, ze stałych punktów monitoringowych, pobrano 122 próbki wody do spożycia, w tym 19 próbek wody ciepłej w kierunku bakterii Legionella.

W ramach prowadzonego nadzoru oraz kontroli wewnętrznej producentów wody w roku sprawozdawczym stwierdzono niewłaściwą jakość wody:

- w dwóch próbkach wody z pływalni Medical Spa Kwiatowa w Łęczycy pobranych przez organy państwowej inspekcji sanitarnej z jacuzzi i z niecki basenowej stwierdzono przekroczenia parametrów chemicznych i bakteriologicznych. PPIS w Łęczycy polecił wyłączyć z użytkowania pływalnię i jacuzzi do czasu uzyskania pozytywnych wyników badań wody. Właściciel obiektu podjął działania naprawcze, poprzez dokonanie skutecznego uzdatnienia wody, następnie przekazał pozytywne wyniki wody potwierdzające skuteczność podjętych działań.
- w dwóch próbkach wody pochodzącej z ZOZ w Łęczycy stwierdzono przekroczenia dopuszczalnej wartości dla bakterii Legionella sp. ilości 110 jtk w 100 ml wody oraz 339 jtk w 100 ml wody. W trzeciej próbce badania nie wykazały przekroczeń, określając to jako średnie skażenie ciepłej wody bakteriami. Podjęto działania naprawcze, poprzez wydłużenie czasu codziennej dezynfekcji termicznej, intensywne przepłukiwanie

odbiorców CWU, które potencjalnie są nieużytkowane następnie przekazano pozytywne wyniki wody potwierdzające skuteczność podjętych działań naprawczych.

- W trzech próbkach pobranych w Hotelu Chrobry stwierdzono przekroczenia dopuszczalnej wartości dla bakterii Legionella sp. w ilości 426 j.t.k. w 100 ml wody, 393 j.t.k. w 100 ml wody oraz 475 j.t.k. w 100 ml wody określając to jako średnie skażenie ciepłej wody bakteriami. Właściciel obiektu podjął działania naprawcze następnie przekazał pozytywne wyniki wody potwierdzające skuteczność podjętych działań.

Na podstawie prowadzonych działań kontrolnych stwierdzono nieprawidłowości w zakresie zaopatrzenia w wodę, w odniesieniu do jej przydatności do spożycia. W związku z powyższym wydano 3 decyzje o warunkowej przydatności wody do spożycia, 2 decyzje o braku przydatności wody do spożycia oraz 1 decyzję przedłużającą termin wykonania. Nieprawidłowości dotyczące zaopatrzenia mieszkańców w wodę dotyczyły nw. sieci wodociągowych:

1. Wodociąg publiczny wiejski Bronno - decyzja stwierdzająca brak przydatności wody do spożycia przez ludzi ze względu na stwierdzone zanieczyszczenie mikrobiologiczne tj. ponadnormatywna obecność bakterii grupy coli w ilości 12 j.t.k. oraz 1 j.t.k. w 100 ml wody przy dopuszczalnej wartości 0 j.t.k./100ml. Decyzja z dnia 09.10.2025 r., wykonana dnia 13.10.2025 r. Zarządca podjął natychmiastowe działania zmierzające do poprawy jej jakości, co potwierdzono w kolejnych badaniach. Ponowne badania wody pobranej w tych samych punktach nie wykazały przekroczeń;
2. Wodociąg publiczny miejski Piątek - decyzja stwierdzająca brak przydatności wody do spożycia przez ludzi ze względu na stwierdzone zanieczyszczenie mikrobiologiczne tj. ponadnormatywna obecność bakterii grupy coli w ilości 11 j.t.k. w 100 ml wody przy dopuszczalnej wartości 0 j.t.k./100ml. Decyzja z dnia 31.10.2025 r. Zarządca podjął natychmiastowe działania zmierzające do poprawy jej jakości, ponowne badania nie wykazały bakterii grupy coli natomiast wykazały wysoką zawartość ogólnej liczby mikroorganizmów w  $22\pm 2^{\circ}\text{C}$  w ilości 300 jtk w 1ml wody. W związku z powyższym została wydana decyzja o warunkowej przydatności wody do spożycia dnia 03.11.2025r. Zarządca ponownie podjął działania zmierzające do poprawy jej jakości, co potwierdzono w kolejnych badaniach; Ponowne badania wody pobranej w tych samych punktach nie wykazały żadnych przekroczeń, decyzja wykonana została dnia 07.11.2025r.;
3. Wodociąg publiczny wiejski w Mazewie – decyzja stwierdzająca warunkową przydatność do spożycia ze względu na stwierdzone zanieczyszczenie mikrobiologiczne tj. obecność bakterii grupy coli w ilości 5 j.t.k. w 100 ml wody. Decyzja z dnia 25.09.2025r. Zarządca podjął natychmiastowe działania zmierzające do poprawy jej jakości, ponowne badania wykazały wysoką zawartość ogólnej liczby mikroorganizmów w  $22\pm 2^{\circ}\text{C}$  w ilości 300 jtk

w 1ml wody. W związku z powyższym została wydana decyzja o warunkowej przydatności wody do spożycia dnia 15.10.2025r. Zarządca ponownie podjął działania naprawcze i zwrócił się z prośbą o wydłużenie terminu dostosowania jakości wody dostarczanej do spożycia przez ludzi. W związku z powyższym została wydana decyzja zmieniająca decyzję z dnia 15.11.2025r., w części dotyczącej terminu wykonania decyzji, ustalając nowy termin wykonania obowiązków na dzień 05.12.2025r. Podjęte przez producenta wody działania naprawcze przyniosły pożądany efekt, przedstawiono wyniki badań wody w dniu 24.11.2025r., w których nie stwierdzono przekroczeń. W związku z powyższym PPIS w Łęczycy wydał komunikat, iż woda z wodociągu zbiorowego zaopatrzenia w Mazewie nadaje się do spożycia przez ludzi.

Właściwe procedury wewnętrzne producentów wody, systematyczne działania naprawcze i modernizacje infrastruktury wodociągów na terenie powiatu, jak również regularne kontrole jakości wody prowadzone przez organy Państwowej Inspekcji Sanitarnej oraz producentów wody w ramach kontroli wewnętrznej pozwalają na wypracowanie systemu szybkiego reagowania w sytuacji skażenia wody przeznaczonej do spożycia przez ludzi.

Państwowy Powiatowy Inspektor Sanitarny w Łęczycy, mając na uwadze bezpieczeństwo zdrowotne mieszkańców powiatu łęczyckiego prowadzi wzmożony nadzór nad bezpieczeństwem zdrowotnym wody zwracając szczególną uwagę na prawidłowe funkcjonowanie administrowanych sieci wodociągowych oraz systematycznych działań w celu zapewnienia jakości wody odpowiadającej wymaganiom rozporządzenia Ministra Zdrowia z dnia 7 grudnia 2017 r. w sprawie jakości wody przeznaczonej do spożycia przez ludzi (Dz. U. z 2017r. poz. 2294).

Ponadto, należy każdorazowo reagować na wszelkie zgłoszenia nieprawidłowości od konsumentów wody lub nieprawidłowości zauważane podczas prowadzonej przez właścicieli wodociągów kontroli wewnętrznej. Działania w tym kierunku przyczyniają się do zwiększenia bezpieczeństwa dla zdrowia odbiorców wody, co jest celem nadrzędnym prowadzonego nadzoru nad jakością wody.

Zwracano również szczególną uwagę na:

- nadzór nad ujęciami wody, który powinien być prowadzony przez odpowiednich/wytypowanych pracowników lub kamery w czasie rzeczywistym (w tym odpowiednie zabezpieczenie studni);
- zabezpieczenie stref zaopatrzenia w wodę przed dostępem do osób nieuprawnionych i niepowołanych;
- stały nadzór miejsc newralgicznych (ujęcia wody, stacje uzdatniania, sieć rozdzielcza itp.) ze względu na ich właściwości i funkcje.

## **2. Zakłady lecznictwa otwartego**

W 2025 r. bieżący nadzór sanitarny prowadzono w: 1 Zespole Opieki Zdrowotnej w Łęczycy, 28 niepublicznych zakładach opieki zdrowotnej, w 2 DPS (DPS w Karsznicach, gmina Góra Św. Małgorzaty, DPS w Łęczycy) oraz w 1 ZOŁu w Łęczycy. Przeprowadzono w nich łącznie 27 kontroli sanitarnych. Stan sanitarny tej grupy obiektów oceniono jako dobry. W miarę posiadanych środków finansowych dokonywane były remonty, modernizacje obiektów oraz zakup nowego wyposażenia. Wszystkie zakłady świadczące usługi medyczne zaopatrzone są w wodę dobrej jakości bakteriologicznej i fizykochemicznej z wodociągów sieciowych zaopatrzenia zbiorowego. Większość podmiotów leczniczych korzysta z ciepłej wody i ogrzewania z sieci ciepłowni miejskiej, a część ma własne lub wspólne z innymi użytkownikami budynku – kotłownie. Na terenach wiejskich zdarzają się przypadki korzystania z podgrzewaczy elektrycznych. Nigdzie nie stwierdzono braku ciepłej wody. Ścieki odprowadzane są do kanalizacji miejskiej lub do kanalizacji sieciowej. W placówkach odpady medyczne zbierane są zgodnie z opracowaną procedurą, w sposób bezpieczny dla personelu i środowiska w typowych pojemnikach plastikowych, a następnie przechowywane w lodówkach do czasu odbioru przez wyspecjalizowane firmy. Prowadzona jest dokumentacja ilości i rodzaju oddawanych odpadów.

Odpady komunalne gromadzone są w kontenerach/pojemnikach i wywożone przez uprawnione do tego celu przedsiębiorstwa. Nie stwierdzono mieszania odpadów komunalnych z odpadami niebezpiecznymi.

## **3. Obiekty użyteczności publicznej oraz transport**

### **Usługi hotelarskie**

Pod nadzorem PSSE w Łęczycy znajduje się 5 obiektów hotelarskich, w tym 1, który zawiesił działalność. W 2025 r. kontrolami objęto 3 obiekty. W trakcie kontroli nie odnotowano nieprawidłowości lub uchybień w zakresie bezpieczeństwa korzystania z usług noclegowych. Warunki w kompleksach pokojowych i przyległych lub samodzielnych węzłach higieniczno - sanitarnych kontrolowanych obiektów ocenia się pozytywnie - przy uwzględnieniu różnic w standardach oferowanych usług.

### **Zakłady fryzjerskie, kosmetyczne i odnowy biologicznej**

W 2025 r. przeprowadzono 83 kontrole sanitarne, w tym:

- 22 kontrole w zakładach fryzjerskich;
- 33 kontrole w zakładach kosmetycznych;
- 4 kontrole w zakładach odnowy biologicznej;
- 2 kontrole w zakładach tatuażu.

W trakcie kontroli sprawdzano:

- jakość środków do dezynfekcji;

- na stosowanie w salonach fryzjerskich i kosmetycznych peleryn, ręczników, podkładów jednorazowych;
- prawidłową dezynfekcję narzędzi i urządzeń.

Jednym z najważniejszych aspektów weryfikowanych w czasie kontroli sanitarnych w tej grupie obiektów są kwestie związane z postępowaniem z narzędziami i przyborami używanymi podczas świadczenia usług a także dostępność środków higienicznych, preparatów do dezynfekcji sprzętów oraz dłoni. W roku sprawozdawczym w 1 obiekcie stwierdzono nieprawidłowości, które dotyczyły m.in. braku dezynfekcji narzędzi fryzjerskich, a tym samym braku posiadania czystych narzędzi do świadczenia usług oraz niewłaściwego stanu sanitarno – porządkowego pomieszczenia, w którym wykonywane były usługi. W związku z powyższym nałożono mandat karny w wysokości 300 zł będący konsekwencją niezachowania czystości bieżącej w kontrolowanym zakładzie.

Warunki wykonywania tego rodzaju usług ocenia się pozytywnie. We wszystkich zakładach stosuje się środki dezynfekcyjne do narzędzi, a w gabinetach kosmetycznych także do rąk. W kosmetyce prowadzona jest sterylizacja narzędzi wielorazowego użycia. Zarówno w zakładach fryzjerskich jak i kosmetycznych stosowane są również narzędzia jednorazowego użycia.

Nie wpłynęły żadne informacje o przypadkach zachorowań z przyczyn leżących po stronie zakładów fryzjerskich i kosmetycznych.

W trakcie czynności kontrolnych prowadzono działania edukacyjno – informacyjne na temat utrzymania czystości i porządku pomieszczeń oraz sterylizacji narzędzi powodujących naruszenie ciągłości tkanek.

W 2025 roku nie wydawano decyzji administracyjnych na poprawę stanu sanitarno -technicznego w ww. zakładach.

Podczas kontroli prowadzono działania edukacyjno-informacyjne w zakresie utrzymania czystości i porządku oraz w zakresie postępowania z urządzeniami i narzędziami przy wykonywaniu usług kosmetycznych i fryzjerskich.

### **Toalety publiczne**

Pod nadzorem PSSE w Łęczycy znajdują się 3 toalety ogólnodostępne, które w 2025 r. skontrolowano. Stan toalet ogólnodostępnych podczas kontroli oceniono pozytywnie z uwagi na czystość bieżącą oraz właściwy stan higienicznosanitarny.

### **Transport wraz z infrastrukturą**

W roku sprawozdawczym prowadzono również kontrole środków transportu osobowego podmiotów posiadających na terenie działania Państwowego Powiatowego Inspektora Sanitarnego w Łęczycy swoje bazy i punkty obsługi oraz związanych z transportem dworców, przystanków oraz stacji paliw. Nieprawidłowości i uchybień w przedmiotowym zakresie nie stwierdzono.

Oprócz w/w obszarów nadzorowano także szereg innych będących potencjalnymi źródłami ryzyka dla zdrowia publicznego tj. imprezy masowe, przystanki PKS i PKP, wybrane losowo place zabaw, cmentarze, domy przedpogrzebowe oraz samochody do przewozu zwłok, nadzorowano ekshumacje. Uchybień i nieprawidłowości w obszarach objętych kontrolami nie odnotowano.

### **III. STAN SANITARNY POWIATU W ZAKRESIE NADZORU NAD BEZPIECZEŃSTWEM ŻYWNOŚCI, ŻYWIENIA I PRODUKTÓW KOSMETYCZNYCH**

Sekcja Bezpieczeństwa Żywności, Żywienia i Produktów Kosmetycznych jest komórką właściwą do prowadzenia działań w dziedzinie: higieny żywności, żywienia, materiałów i wyrobów przeznaczonych do kontaktu z żywnością, suplementów diety oraz produktów kosmetycznych, a także podejmowania działań w ramach systemu RASFF (System Wczesnego Ostrzegania o Niebezpiecznej Żywności i Paszach).

W roku 2025 pod nadzorem Sekcji na terenie powiatu łęczyckiego znajdowało się **2 497** obiektów zajmujących się m.in.: produkcją i dystrybucją żywności (w tym **1659** producentów pierwotnych), żywieniem otwartym i zamkniętym, obrotem materiałami przeznaczonymi do kontaktu z żywnością, obrotem suplementami diety oraz produkcją i obrotem kosmetykami.

Przeprowadzono ogółem **437** kontroli sanitarnych i rekontroli (65 kontroli interwencyjnych, w tym 35 kontroli w ramach działań w systemie RASFF, 70 kontroli producentów pierwotnych) oraz **19** kontroli w zakresie obrotu kosmetykami. Na podstawie arkusza oceny stanu sanitarnego zakładu ocenie poddano stan techniczno-sanitarny, higienę produkcji, dystrybucji i sprzedaży, zarządzanie zakładem oraz profil działalności i powiadomienia RASFF/AAC **196** zakładów. Większość zakładów poddanych ocenie stanu sanitarno-technicznego była zgodna z wymaganiami. Ogółem wydano 17 decyzji administracyjnych: **9** nakazujących poprawę stanu sanitarno-technicznego, **4** przedłużające termin wykonania obowiązków, **1** umarzającą postępowanie administracyjne, **2** unieruchamiające zakład, **1** odmawiającą zatwierdzenia zakładu.

Skontrolowano **286** obiektów żywnościowych, w tym: 4 miejsca obrotu materiałami i wyrobami przeznaczonymi do kontaktu z żywnością, 56 obiektów produkcji pierwotnej, 18 miejsc obrotu kosmetykami.

**Informacje dot. najbardziej znaczących grup zakładów produkcji żywności zamieszczono w tabeli nr 1**

Grupa obiektów	Liczba obiektów	Liczba obiektów	Liczba obiektów ocenionych na podstawie	Liczba zakładów niezgodnych z wymaganiami	Liczba decyzji adm.	Liczba decyzji o unieruchomieniu zakładu	Liczba mandatów karnych	Liczba wniosków
----------------	-----------------	-----------------	---	---	---------------------	--	-------------------------	-----------------

	wg ewidencji	skontrolowanych	arkusza oceny stanu sanitarnego					o nałożenie kar pieniężnych
Wytwórnice lodów	0	0	0	0	0	0	0	0
Automaty do lodów	7	7	6	0	0	0	1	0
Piekarnie	7	4	3	0	3	0	0	0
Ciastkarnie	2	2	2	0	0	0	0	0
Przetwórnice owocowo-warzywne	3	3	2	0	0	0	0	0
Zakłady garmazeryjne	1	1	1	0	0	0	0	0
Zakłady przemysłu zbożowo-młynarskiego	2	2	1	0	1	0	0	0
Wytwórnice wyrobów cukierniczych	0	0	0	0	0	0	0	0
Producenci pierwotni i dostawcy bezpośredni	1659	56	50	0	0	0	0	4

**Szczegółowe informacje dot. obiektów obrotu żywnością zostały zamieszczone w tabeli nr 2**

Grupa obiektów	Liczba obiektów wg ewidencji	Liczba obiektów skontrolowanych	Liczba obiektów ocenionych na podstawie arkusza oceny stanu sanitarnego	Liczba zakładów niezgodnych z wymaganiami	Liczba decyzji adm.(nakazujące)	Liczba decyzji o unieruchomieniu zakładu	Liczba mandatów karnych	Liczba wniosków o nałożenie kar pieniężnych
Hurtownie/ Magazyny hurtowe	71	13	6	0	1	0	0	0
Sklepy spożywcze	174	109	76	0	5	2	11	0
Kioski spożywcze	0	0	0	0	0	0	0	0
Obiekty ruchome i tymczasowe	13	2	1	0	0	0	0	0
Inne obiekty obrotu żywnością	93	0	0	0	0	0	0	0

Ogółem w zakresie działania Sekcji BŻŻ i PK PSSE w Łęczycy wydano **147 decyzji**: 9 nakazujących poprawę stanu sanitarno-technicznego, 2 decyzje unieruchomienia zakładu, 4 decyzje zmieniające termin wykonania obowiązków, 1 decyzja umarzająca postępowanie, 54 decyzje zatwierdzające działalność zakładów (w tym 4 zmieniające zakres zatwierdzenia), 1 odmawiająca zatwierdzenia, 29 decyzji wykreślających działalność zakładów. Ponadto wydano 47 decyzji płatniczych oraz 2 upomnienia.

Wydane decyzje na poprawę stanu sanitarno-technicznego dotyczyły m.in.: doprowadzenia do właściwego stanu pomieszczeń, urządzeń, sprzętu i wyposażenia w obiektach.

Nałożono ogółem 15 mandatów karnych na łączną kwotę 5.600 zł. Karanie mandatowe zastosowano z uwagi na brak zachowania czystości i porządku pomieszczeń, urządzeń i sprzętu pomocniczego, obecność szkodników (ślady ich bytowania) oraz wprowadzanie do obrotu środków spożywczych po upływie terminu przydatności do spożycia / daty minimalnej trwałości. Przeprowadzone kontrole sprawdzające po karaniu mandatowym wykazały poprawę stanu sanitarno – technicznego obiektów oraz brak produktów wprowadzanych do obrotu po upływie terminu przydatności do spożycia.

Wystosowano 5 wniosków do LPWIS o nałożenie kary pieniężnej za rozpoczęcie prowadzenia działalności bez złożenia wniosku o zatwierdzenie zakładu i o wpis do rejestru zakładów podlegających urzędowej kontroli organów Państwowej Inspekcji Sanitarnej:

- 1 wniosek za prowadzenie działalności w zakresie porcjowania i wydawania posiłków pracowniczych,
- 4 wnioski za prowadzenie działalności w zakresie produkcji pierwotnej (uprawa i sprzedaż) produktów pochodzenia roślinnego.

Do Sądu Rejonowego w Łęczycy w roku sprawozdawczym wniosków nie kierowano.

Nie składano również zawiadomień do Prokuratury.

W 2025 r. zarejestrowano 15 interwencji, rozpatrzono 14. W jednym przypadku interwencja nie była rozpatrywana – dotyczyła obiektu znajdującego się poza terenem powiatu łęczyckiego, w związku z czym przekazano sprawę według właściwości miejscowej do PPIS nadzorującego zakład.

11 skarg okazało się bezzasadnych (co stanowi 78,57%). W 3 przypadkach stwierdzono zasadność zarzutów podniesionych w zgłoszeniach obywatelskich. W dwóch przypadkach dotyczących obecności szkodników w sklepach spożywczych nastąpiło unieruchomienie obiektu do momentu usunięcia nieprawidłowości. Nałożono 5 mandatów karnych na kwotę 2.300 zł za niewłaściwy stan sanitarno - higieniczny oraz obecność szkodników, t.j. 3 mandaty za nieprawidłowości wskazane w interwencji, w 2 przypadkach za inne uchybienia.

Interwencje najczęściej dotyczyły:

- sprzedaży artykułów/potrav niewłaściwej jakości (zakłady żywienia zbiorowego, sklepy, zakład produkcji mrozonek),
- obecności szkodników (sklepy – zasadność interwencji, zakład żywienia zbiorowego – interwencja bezzasadna w przedmiotowym zakresie).

Konsumenci najczęściej wnosili interwencje na zakłady żywienia zbiorowego oraz sklepy spożywcze.

W związku ze skargami konsumentów dotyczącymi jakości środków spożywczych pobrano do badań laboratoryjnych 2 próbki żywności:

- w zakładzie żywienia zbiorowego pobrano 1 próbkę pierogów do oceny organoleptycznej, skarga okazała się bezzasadna.
- w zakładzie produkcji mrożonek pobrano 1 próbkę malin w kierunku badań mikrobiologicznych, próbki nie kwestionowano, skarga okazała się bezzasadna.

W trakcie kontroli obiektów **obrotu żywnością** zwracano szczególną uwagę na: przechowywanie żywności nietrwałej mikrobiologicznie, terminy przydatności do spożycia, cechy organoleptyczne, znakowanie żywności, w tym szczególnie suplementów diety i środków specjalnego przeznaczenia żywieniowego oraz sposób postępowania z odpadami i zabezpieczenia obiektu przed szkodnikami. Oceniano również dostosowanie się do obowiązku informowania konsumentów na temat składu żywności nieopakowanej, w tym informowania o obecności alergenów, oceniano stopień wdrażania zasad GHP, tj. dobrej praktyki higienicznej oraz systemu HACCP. Sprawdzano również, czy monitorowane są warunki dostaw środków spożywczych ze szczególnym uwzględnieniem stanu sanitarno-technicznego środka transportu oraz zapewnienia odpowiedniej temperatury transportu. Podczas kontroli dokonywano weryfikacji temperatury w urządzeniach chłodniczych przy użyciu wzorcowanego termometru. Kontrole obiektów obrotu żywnością prowadzono również w związku z informacjami przekazywanymi w ramach systemu RASFF.

W 2025 r. dokonano oceny w zakresie znakowania i warunków przechowywania wód butelkowanych w 11 obiektach obrotu żywnością. Nieprawidłowości w przedmiotowym zakresie nie stwierdzono.

Podczas kontroli **zakładów produkcyjnych** zwracano szczególną uwagę na: prawidłowość procesów technologicznych, warunki przechowywania surowców, półproduktów i wyrobu gotowego, wymaganą dokumentację dotyczącą środków spożywczych pochodzenia zwierzęcego, zabezpieczenie obiektu przed szkodnikami, znakowanie surowców, wdrażanie i przestrzeganie zasad GHP/GMP, w tym procedury zabezpieczenia i wycofywania z obrotu partii żywności nie odpowiadającej wymaganiom jakości zdrowotnej. W trakcie kontroli oceniano stopień wdrożenia zasad systemu HACCP, prawidłowość dokumentowania czynności związanych z realizacją w/w zasad, dokonywano weryfikacji temperatury w urządzeniach chłodniczych i zamrażalniczych przy użyciu wzorcowanego termometru. Zwracano również uwagę na badania właścicielskie wyrobów gotowych oraz na kontrolę czystości obszarów produkcyjnych, warunki

magazynowania i dystrybucji. Nie stwierdzono nieprawidłowości w zakresie stosowania i znakowania substancji dodatkowych.

**W trakcie kontroli zakładów żywienia zbiorowego** oceniano dostosowanie się do obowiązku informowania konsumentów na temat składu żywności nieopakowanej, w tym informowania o obecności alergenów i pełnym składzie potraw przygotowywanych w obiekcie, warunków przechowywania surowców, półproduktów i posiłków, prawidłowość procesów technologicznych z uwzględnieniem poszczególnych etapów procesu produkcyjnego, zwracano uwagę na jakość zdrowotną oraz pochodzenie surowców, wymaganą dokumentację dla środków spożywczych pochodzenia zwierzęcego, prawidłowość prowadzenia procesów dezynfekcji termicznej naczyń wielokrotnego użytku, funkcjonalność z uwzględnieniem stref krzyżowania się dróg „czystych” i „brudnych”, sposobu gromadzenia i usuwania odpadów poprodukcyjnych i pokonsumpcyjnych, właściwych warunków mycia i dezynfekcji jaj, znakowania i transportu wyrobów gotowych, a także funkcjonowanie systemu traceability (systemu identyfikacji dostawców) i prawidłowość dokumentowania czynności związanych z realizacją GHP/GMP oraz systemu HACCP.

**Blok żywienia w szpitalu** posiada opracowaną i wdrożoną dokumentację z zakresu GHP/GMP oraz systemu HACCP. W roku sprawozdawczym oceniono jadłospis dekadowy żywienia pacjentów w szpitalu. Jadłospis urozmaicony i prawidłowo zestawiony pod względem odżywczym.

**Placówki oświatowe** posiadają opracowaną i wdrożoną dokumentację z zakresu GHP/GMP oraz systemu HACCP. Podczas kontroli sprawdzono prawidłowość procesów technologicznych, warunki przechowywania surowców i półproduktów, znakowanie tych artykułów, higienę personelu biorącą udział w produkcji posiłków, wdrożenie zasad GHP/GMP i systemu HACCP. Dokonywano ocen sposobu żywienia – zaleceń nie wydano. Jadłospisy były urozmaicone, układane prawidłowo, wszystkie posiłki posiadały dodatek warzyw i/lub owoców oraz pełnowartościowe białko. Jadłospisy uwzględniały wszystkie zalecenia wynikające z rozporządzenia M.Z. z dnia 26 lipca 2016 r. w sprawie grup środków spożywczych przeznaczonych do sprzedaży dzieciom i młodzieży w jednostkach systemu oświaty oraz wymagań, jakie muszą spełniać środki spożywcze stosowane w ramach żywienia zbiorowego dzieci i młodzieży w tych jednostkach. Każdorazowo zamieszczano również informację dotyczącą alergenów występujących w potrawach. Jadłospisy przygotowane przez intendentów znajdowały się w miejscach widocznych dla dzieci i rodziców.

#### **Ocena bezpieczeństwa środków spożywczych badanych w akredytowanych laboratoriach.**

W roku 2025 pobrano do badań laboratoryjnych środki spożywcze produkowane w nadzorowanych zakładach oraz znajdujące się w obrocie w obiektach zlokalizowanych na terenie powiatu. Ogółem zbadano **195** próbek żywności. Zakwestionowano 1 próbkę.

Z ogółu przebadanych próbek:

- pod względem parametrów mikrobiologicznych zbadano **103** próbki, w tym 100 próbek żywności, 3 wymazy sanitarne oraz **10** z importu i **5** z UE. Żadnych z powyższych nie kwestionowano (w 2024 r. również nie kwestionowano);
- pod względem parametrów fizyko-chemicznych zbadano **90** próbek, w tym **3** próbki z importu i **4** próbki z UE;
- pod względem oznakowania zbadano 1 próbkę;
- pod względem organoleptycznym zbadano 1 próbkę.

W okresie sprawozdawczym w kierunku znakowania oceniono ogółem **142** próbki środków spożywczych, w tym 9 UE, 13 z importu.

Zakwestionowano oznakowanie 1 suplementu diety pochodzącego z UE pn. „Walmark Plus Omega 3-6-9 Complex x 60 kapsulek” z uwagi na przekroczoną ilość składnika tj. kwasu oleinowego (OA) w odniesieniu do oznakowania deklarowanego przez producenta.

#### **Nadzór nad produktami kosmetycznymi w zakresie wytwarzania i obrotu.**

Na terenie powiatu łęczyckiego w 2025 r. nie znajdował się żaden zakład wytwarzający lub/i konfekcjonujący produkty kosmetyczne.

W 2025 r. skontrolowano 18 obiektów obrotu kosmetykami przeprowadzając w nich łącznie 19 kontroli. Kontrole dotyczyły oceny zgodności oznakowania opakowań jednostkowych produktów kosmetycznych z wymaganiami zawartymi w obowiązujących przepisach prawnych. Łącznie pobrano 4 próbki produktów kosmetycznych tj. 2 produkty kosmetyczne dla niemowląt i małych dzieci, 1 produkt do demakijażu oraz 1 krem pod oczy. Wszystkie próbki pobrano z podmiotów zajmujących się obrotem kosmetykami oraz przebadano pod kątem mikrobiologicznym i chemicznym nie stwierdzając nieprawidłowości - próbek nie kwestionowano.

#### **Jakość zdrowotna materiałów i wyrobów przeznaczonych do kontaktu z żywnością.**

Na terenie działalności PPIS w Łęczycy nie znajdują się wytwórnie materiałów i wyrobów przeznaczonych do kontaktu z żywnością.

W 2025 roku pobrano do badania 3 próbki materiałów i wyrobów przeznaczonych do kontaktu z żywnością z obrotu detalicznego tj. talerze obiadowe ceramiczne i kieliszki szklane w kierunku migracji ołowiu i kadmu oraz łopatkę silikonową w kierunku organoleptyki. Próbek nie kwestionowano.

#### **Działania w zakresie funkcjonowania systemu RASFF.**

Powiadomienia alarmowe i informacyjne w ramach systemu RASFF odnotowywane są w rejestrach i na ich podstawie podejmowane są działania kontrolne. W roku 2025 ogółem zarejestrowano **22** powiadomienia, w związku z którymi przeprowadzono **33** kontrole interwencyjne.

Najczęściej powiadomienia dotyczyły wykrycia Salmonelli enteritidis w mięsie drobiowym, przekroczeń NDP pestycydów w herbacie pochodzącej z Sri Lanki, obecności ciała obcego (szkła) w wodzie mineralnej „Krystynka”, przekroczeń NDP cyny w produkcie pn. ananas z puszki, wykrycia niedozwolonego dodatku do żywności ditlenku tytanu (E171) w barwnikach spożywczych wykorzystywanych w dekoracji wyrobów cukierniczych.

#### **Współpraca z innymi jednostkami kontrolującymi.**

W roku 2018 zawarto porozumienie ramowe z dnia 16 listopada 2018 r. pomiędzy Państwowym Powiatowym Inspektorem Sanitarnym w Łęczycy, a **Powiatowym Lekarzem Weterynarii w Kutnie** o współdziałaniu i współpracy organów Państwowej Inspekcji Sanitarnej oraz organów Inspekcji Weterynaryjnej na obszarze powiatu łęczyckiego.

Na nadzorowanym terenie znajduje się pod wspólnym nadzorem na mocy porozumienia:

- zakład garmażeryjny, w którym produkowane są wyroby garmażeryjne z udziałem nieprzetworzonych surowców pochodzenia zwierzęcego;
- dwa młyny z uwagi na produkcję paszy dla zwierząt hodowlanych;
- zakład produkcji mrożonek z uwagi na przechowywanie i pakowanie produktów pochodzenia zwierzęcego.

W roku 2025 wspólnych kontroli nie przeprowadzono.

W ramach współpracy:

- PPIS w Łęczycy otrzymał od PLW w Kutnie pismo dotyczące stwierdzenia obecności wirusa grypy ptaków H5N1 w mięsie indyczym, którego partia elementów drobiowych została wprowadzona do obrotu m.in. na terenie PSSE w Łęczycy. Przedstawiciele PPIS w Łęczycy przeprowadzili postępowanie wyjaśniające dot. wprowadzonego wyrobu tj. przeprowadzono 1 kontrolę w sklepie. Nie stwierdzono w sprzedaży kwestionowanego wyrobu.
- PPIS w Łęczycy otrzymał od PLW w Kutnie kolejne pismo przekazane przez PLW w Pruszkowie w sprawie produktów pozyskanych od zwierząt pochodzących z ogniska choroby kategorii A i poddanych ubojowi w okresie monitorowania choroby kat. A. Partia z w/w elementów drobiowych – świeże podudzie z kurcząt, kl. A została wprowadzona do obrotu m. in. na terenie nadzorowanym przez PSSE w Łęczycy, w związku z czym przeprowadzono postępowanie wyjaśniające oraz 2 kontrole w sklepach, podczas których nie stwierdzono w sprzedaży kwestionowanych wyrobów.
- PPIS w Łęczycy otrzymał od PLW w Pabianicach pismo dotyczące stwierdzenia obecności Salmonelli spp w mięsie drobiowym (w 1 z 5 pobranych próbek elementów drobiowych) oraz Salmonella Enteritidis (w 2 z 5 próbek fileta drobiowego). W toku postępowania wyjaśniającego przeprowadzonego przez Inspekcję Weterynaryjną ustalono, że przedmiotowa partia elementów drobiowych została wprowadzona do obrotu

na terenie PSSE w Łęczycy, w związku z czym przeprowadzono postępowanie wyjaśniające dot. wprowadzonego wyrobu tj. przeprowadzono 3 kontrole w sklepach oraz 2 kontrole w obiektach żywienia zbiorowego zamkniętego. Nie stwierdzono kwestionowanej żywności w sprzedaży jak i żywności zbiorowej zamkniętej.

- PPIS w Łęczycy otrzymał następujące powiadomienia od PLW w Pruszkowie:
  - pismo dotyczące wystąpienia *Salmonella enteritidis* w pierś z kurczaka. Zgodnie z przesłaną listą dystrybucji przedstawiciele PSSE w Łęczycy przeprowadzili postępowanie wyjaśniające dot. wprowadzonego wyrobu tj. przeprowadzono 1 kontrolę w sklepie nie stwierdzając nieprawidłowości;
  - powiadomienie dotyczące stwierdzenia *Salmonella enteritidis* oraz *Salmonella* z grupy 0:9(D1) w podrobach drobiowych. Zgodnie z przesłaną listą dystrybucji przeprowadzono postępowanie wyjaśniające dot. wprowadzonego wyrobu tj. przeprowadzono 1 kontrolę w sklepie nie stwierdzając w obrocie kwestionowanych podrobów drobiowych.
  - powiadomienie dotyczące stwierdzenia obecności pałeczek *Salmonella* spp oraz *Campylobacter* spp. w podrobach drobiowych. Przedstawiciele PSSE w Łęczycy przeprowadzili postępowanie wyjaśniające dot. wprowadzonego wyrobu tj. przeprowadzono 1 kontrolę w sklepie nie stwierdzając w sprzedaży kwestionowanego wyrobu;
  - powiadomienie dotyczące stwierdzenia obecności pałeczek *Salmonella* spp w podrobach drobiowych. Zgodnie z przesłaną listą dystrybucji przedstawiciele PSSE w Łęczycy przeprowadzili postępowanie wyjaśniające dot. wprowadzonego wyrobu tj. przeprowadzono 1 kontrolę w sklepie nie stwierdzając w sprzedaży kwestionowanego wyrobu.

W związku z sytuacją epidemiologiczną dotyczącą występowania ognisk pryszczycy, w niektórych krajach europejskich wzmożono nadzór w zakresie kontroli pochodzenia mięsa i mleka pozyskiwanego od zwierząt parzystokopytnych, w szczególności bydła, owiec, kóz i świń oraz produktów wytwarzanych z tych surowców znajdujących się w obrocie. Przeprowadzono 5 kontroli w sklepach. Nie stwierdzono w obrocie surowców i produktów spożywczych pochodzenia odzwierzęcego z zagrożonych pryszczycą terenów.

W obrocie prowadzono na bieżąco podczas zaplanowanych kontroli wzmożony nadzór nad przestrzeganiem wymagań sanitarno - higienicznych i oznakowaniem wprowadzanego do obrotu mięsa i jego przetworów.

W zakładach żywienia zbiorowego, obrotu detalicznego i hurtowego nie stwierdzono nieprawidłowości w postępowaniu z odpadami po produkcyjnymi i po konsumpcyjnymi. Zakłady mają podpisane umowy na odbiór odpadów kat. 3 ze specjalistycznymi firmami lub w przypadkach znikomych ilości są traktowane jako odpad komunalny.

Nie odnotowano przypadków stwierdzenia podejrzeń wystąpienia fałszowania świadectw, atestów i innych dokumentów wydawanych przez inspekcję.

W roku sprawozdawczym uzgadniano dwukrotnie z PLW w Kutnie listę zakładów będących pod wspólnym nadzorem PIS i IW oraz tych, które produkują lub wprowadzają na rynek pasze lub materiały paszowe dla zwierząt.

W roku 2025 nie podejmowano współpracy z **Wojewódzkim Inspektorem Farmaceutycznym**. Na podstawie Porozumienia z dnia 10.09.2008 r. o współpracy organów Państwowej Inspekcji Farmaceutycznej i Państwowej Inspekcji Sanitarnej w województwie łódzkim zawartego pomiędzy Państwowym Wojewódzkim Inspektorem Sanitarnym w Łodzi a Łódzkim Wojewódzkim Inspektorem Farmaceutycznym w roku sprawozdawczym przeprowadzono kontrole w aptekach oraz w hurtowni farmaceutycznej.

Zarejestrowanych **18** aptek ogólnodostępnych i **1** hurtownię farmaceutyczną. Wszystkie obiekty posiadają wdrożone zasady GHP i HACCP.

W roku sprawozdawczym w aptekach pobrano łącznie **6** próbek suplementów diety w kierunku oznaczenia zawartości kofeiny, rutyny, zawartości kwasów tłuszczowych omega 3-, 6-, 9-, zawartości witamin A, D, E, 3MCPD. Zakwestionowano 1 próbkę środka spożywczego: Suplement diety Walmark complex omega - 3-6-9. PPIS w Łęczycy przekazał sprawę do dalszego procedowania zgodnie z właściwością terenową z uwagi na siedzibę dystrybutora suplementu diety. Suplementu nie wycofywano z obrotu.

W 2025 r. w hurtowni farmaceutycznej pobrano **2** suplementy diety na zawartość witamin z gr. B i wit. C- próbek nie kwestionowano.

Podczas przeprowadzanych kontroli zwracano szczególną uwagę na higienę sprzedaży, znakowanie produktów wprowadzanych do obrotu, warunki przechowywania środków spożywczych, zabezpieczenie pomieszczeń przed dostępem gryzoni, prowadzenie i przechowywanie dokumentacji umożliwiającej prawidłowe funkcjonowanie systemu traceability, tj. śledzenie drogi środka spożywczego od producenta do sprzedawcy końcowego, znakowanie, wdrażanie zasad GHP, systemu HACCP oraz higienę personelu.

W ramach sprawowanego nadzoru nad suplementami diety, środkami spożywczymi specjalnego przeznaczenia żywieniowego przeprowadzono łącznie **20** kontroli (w tym 8 w aptekach, 12 w hurtowni farmaceutycznej, z czego 3 kontrole interwencyjne) Podczas kontroli nie stwierdzono nieprawidłowości.

Monitoring stron internetowych w zakresie sprzedaży internetowej suplementów diety oraz żywności specjalnego przeznaczenia żywieniowego prowadzony jest przez cały rok podczas bieżących kontroli miejsc obrotu oraz w związku z pismami WSSE w Łodzi przekazującymi informacje nt. produktów, wobec których trwa postępowanie wyjaśniające.

W roku sprawozdawczym nie podejmowano współpracy z **Łódzkim Wojewódzkim Inspektorem Jakości Handlowej Artykułów Rolno – Spożywczych**. PPIS w Łęczycy nie przekazywał dokumentów dotyczących naruszeń obowiązujących przepisów w zakresie bezpieczeństwa żywności; nie przekazywano informacji o podejrzeniu zafałszowania dokumentów; nie przekazywano informacji o wynikach badań laboratoryjnych przeprowadzanych przez obie inspekcje; nie organizowano wspólnych szkoleń, konferencji, narad; nie przekazywano w ramach współpracy rejestru podmiotów przechowujących i wprowadzających do obrotu środki spożywcze.

Współpracę z **Inspekcją Ochrony Roślin i Nasiennictwa** prowadzono w zakresie przekazywania informacji o kwestionowaniu warzyw pochodzących z gospodarstw rolnych oraz w związku ze wzmożonym nadzorem nad produkcją pierwotną owoców miękkich i w ramach „Planu działania na 2025 r. dot. produkcji pierwotnej żywności pochodzenia roślinnego realizowanego w ramach porozumienia dot. współdziałania Państwowej Inspekcji Sanitarnej, Państwowej Inspekcji Ochrony Roślin i Nasiennictwa, Inspekcji Ochrony Środowiska w zakresie zapewnienia bezpieczeństwa produkcji pierwotnej żywności pochodzenia roślinnego”.

Przeprowadzono u producentów pierwotnych łącznie 70 kontroli w tym: 6 kontroli u producentów pierwotnych w ramach realizacji „Planu współpracy i porozumienia z PIORN oraz 1 kontrolę w ramach realizacji ww. „Planu...” z IOŚ.

Pobrano 17 próbek warzyw, owoców i zbóż w ramach urzędowej kontroli żywności i monitoringu w kierunku zanieczyszczeń biologicznych, zanieczyszczenia metalami i pestycydami oraz w kierunku organoleptyki. Jedna próbka została przebadana w kierunku skażeń promieniotwórczych. Nie zakwestionowano żadnej próbki.

W ramach urzędowej kontroli produkcji pierwotnej żywności pochodzenia roślinnego w kierunku zanieczyszczeń biologicznych i pestycydów pobrano 3 próbki warzyw tj. papryka, kalafior, pietruszka korzeń. Próbek nie zakwestionowano. Plan został zrealizowany w 100 %.

Ponadto przeprowadzono **3 kontrole interwencyjne** u producentów pierwotnych w ramach współpracy z PIORN, w związku z przekazanymi informacjami o przekroczeniach NDP pozostałości pestycydów w produktach pochodzenia roślinnego tj. w kapuście pekińskiej w trzech różnych przypadkach. W żadnym z przedmiotowych przypadków kwestionowany produkt nie został wprowadzony do obrotu. Uprawy zostały zniszczone.

Podczas wykonywanych czynności kontrolnych przedstawiciele PPIS w Łęczycy przekazywali informacje z zakresu Dobrych Praktyk Rolniczych GAP w produkcji roślinnej oraz egzekwowali obowiązek przeprowadzania badań właścicielskich produkowanego asortymentu. Podejmowano również działania informacyjne w zakresie bezpiecznej produkcji żywności pochodzenia roślinnego.

PSSE współpracuje również z **Policją** w zakresie zbierania danych potrzebnych do sporządzenia wniosków o ukaranie. W roku sprawozdawczym nie występowało o ustalenie danych osobowych.

#### **IV. OCENA WARUNKÓW SANITARNYCH W SZKOŁACH I INNYCH PLACÓWKACH OŚWIATOWO - WYCHOWAWCZYCH W ZAKRESIE HIGIENY DZIECI I MŁODZIEŻY**

Na dzień 31.12.2025 r. w ewidencji PSSE w Łęczycy znajdowały się 53 placówki, w tym: 51 stałych obiektów szkolno-wychowawczych i 5 obiektów prowadzących sezonowy wypoczynek w miejscu zamieszkania zorganizowany w Zespole Szkolno – Przedszkolnym w Świniarach, Szkole Podstawowej w Grabowie, Gminnym Ośrodku Kultury, Sportu i Rekreacji w Witoni, Szkole Podstawowej Nr 3 w Łęczycy oraz hali sportowej przy Szkole Podstawowej Nr 1 w Łęczycy. We wszystkich obiektach przeprowadzono ocenę stanu sanitarnego.

##### **Wykonanie kontroli w poszczególnych kategoriach zakładów.**

Kategoria zakładu	Liczba obiektów na dzień 31.12.2025	Liczba kontroli	
		planowanych	wykonanych
Żłobki	7	5	6
Przedszkola	11	10	10
Szkoły Podstawowe	18	27	33
Licea Ogólnokształcące	1	1	2
Szkoły Policealne	1	1	2
Zespoły Szkolne*	4*	6	8
Centra Kształcenia Zawodowego	2	2	2
Specjalne Ośrodki Szkolno - Wychowawcze	2	2	3
Szkoła Muzyczna	1	1	1
T.P.D.	1	1	1
Placówki wsparcia dziennego	2	2	2
Wypoczynek – liczba turnusów	-	-	5
Inne	1	1	1
<b>Ogółem</b>	<b>51</b>	<b>59</b>	<b>76</b>

\*Jeden zespół (Zespół Placówek Szkolno – Przedszkolnych w Świnicach Warckich) zlokalizowany jest w trzech odrębnych budynkach, każdy usytuowany jest pod innym adresem. W związku z powyższym traktowany jest jako jeden obiekt, natomiast jako trzy placówki. Na dzień 31 grudnia 2025 r. pod nadzorem komórki Promocji Zdrowia i Higieny Dzieci i Młodzieży znajdowało się 51 obiektów, tj. 53 placówek oraz 5 form wypoczynku letniego.

### **Ocena w poszczególnych typach placówek:**

#### **PRZEDSZKOLA I ŻŁOBKI**

W 2025 r. na terenie powiatu łęczyckiego powstały dwie nowe placówki:

1. Żłobek Miejski w Łęczycy ( nowo otwarty w obiekcie już istniejącym)

Zdjęcia przedstawiają Żłobek Miejski w Łęczycy





## 2. Gminny Żłobek w Grabowie (nowo otwarty w obiekcie już istniejącym)

Zdjęcia przedstawiają Gminny Żłobek w Grabowie





Obie placówki zostały utworzone w skrzydłach budynków szkół podstawowych. Mają odrębne wejście, są podłączone do kanalizacji i ogrzewane są centralnie. Dożywianie dla Gminnego Żłobka w Grabowie prowadzone jest w formie cateringu ze Szkoły Podstawowej w Grabowie, natomiast dożywianie w Żłobku Miejskim w Łęczycy prowadzone jest we własnym zakresie (placówka posiada własną kuchnię).

Gminne Przedszkole w Piątku zmieniło dotychczasową lokalizację. Zostało przeniesione do nowo wybudowanego budynku. Nowy budynek przedszkola jest budynkiem pasywnym, jednokondygnacyjnym, niepodpiwniczonym, podłączonym do sieci wodno – kanalizacyjnej, ogrzewanym centralnie (ogrzewanie podłogowe). Posiada 7 sal, każda dostosowana dla 25 dzieci; przy każdej sali znajdują się toalety, które wyposażone są w dostosowane do wzrostu dzieci miski ustępowe, umywalki (wyposażone w centralne mieszacze ciepłej wody), natryski oraz pomieszczenia magazynowe. Podłogi i ściany sanitariatów są wykonane z materiałów umożliwiających utrzymanie ich w czystości, odpornych na zmywanie, działanie wilgoci.

Przedszkole posiada własną kuchnię i prowadzi dożywianie w pełnym zakresie.

Zdjęcia przedstawiają Gminne Przedszkole w Piątku.





Pod nadzorem PSSE w Łęczycy znajduje się 11 przedszkoli oraz 7 żłobków. Wszystkie placówki zostały objęte nadzorem sanitarnym.

#### **Ocena stanu sanitarno – technicznego.**

Wszystkie budynki przedszkoli i żłobków są podłączone do wodociągu miejskiego bądź gminnego, 11 przedszkoli i wszystkie żłobki posiadają podłączenie do kanalizacji centralnej, jedno małe przedszkole znajduje się w budynku szkoły podstawowej, w której nieczystości płynne odprowadzane są do przyszkolnej oczyszczalni. Wszystkie placówki mieszczą się w budynkach ogrzewanych centralnie.

#### **Ocena warunków do prowadzenia żywienia.**

6 przedszkoli posiada pełne warunki do prowadzenia żywienia. W pozostałych 5 placówkach brak jest warunków w przedmiotowym zakresie: w 2 placówkach dzieci mają

przygotowywany napój i spożywają śniadanie, które przynoszą z domu, w kolejnych 3 prowadzony jest catering.

Jeden żłobek posiada pełne warunki do prowadzenia żywienia oraz w jednej placówce żłobkowej posiłki przygotowywane są na miejscu w kuchni należącej do przedszkola. W pozostałych 5 żłobkach zapewniono catering.

#### **Warunki do utrzymania higieny.**

W kontrolowanych placówkach nie stwierdzono ponadnormatywnej liczby dzieci przypadających na urządzenia sanitarne.

#### **SZKOŁY PODSTAWOWE**

Liczba placówek objętych ewidencją – 18, w 9 szkołach znajdują się oddziały przedszkolne. Skontrolowano wszystkie placówki.

#### **Ocena stanu sanitarno – technicznego.**

10 obiektów jest podłączonych do sieci kanalizacyjnej (miejskiej/gminnej), 1 szkoła posiada bezodpływowy zbiornik (szambo), 7 szkół posiada własne oczyszczalnie ścieków. Wszystkie obiekty posiadają przyłącze z wodą bieżącą zimną i ciepłą. Budynki szkolne są ogrzewane (ogrzewanie centralne).

#### **Ocena warunków do prowadzenia żywienia.**

W 5 szkołach podstawowych zapewniono warunki do przygotowywania posiłku na miejscu, w 12 szkołach posiłki są dowożone. W jednej placówce nie jest prowadzone dożywianie uczniów (Szkoła Podstawowa w Nowym Gaju).

W 4 szkołach zapewniono dla 140 uczniów obiady I daniowe. W 13 szkołach podstawowych 1 410 uczniów ma zapewnione obiady II daniowe.

W 5 szkołach podstawowych funkcjonują sklepiki/małe gastronomie prowadzone przez agentów bądź przez spółdzielnię uczniowską, w 8 znajdują się automaty do sprzedaży artykułów spożywczych. Placówki te objęte są nadzorem BŻŻ i PK PSSE w Łęczycy.

#### **Warunki do utrzymania higieny.**

W roku sprawozdawczym w szkołach podstawowych zachowano standardy dostępności do urządzeń higieniczno-sanitarnych dla uczniów

#### **Warunki do prowadzenia zajęć WF.**

12 szkół ( S.P.: nr 1, nr 3, nr 4 w Łęczycy, Topoli Królewskiej, Leźnicy Małej, Piątku, Wilczkowice, Witoni, Górze Św. Małgorzaty, Mazewie, Daszynie i Grabowie) posiada salę gimnastyczną. Ponadto 1 szkoła (S.P. w Sobótce Starej) posiada niepełnowymiarową salę gimnastyczną, 2 szkoły (S.P.: w Nowym Gaju, Siedlcu) posiadają zastępczą salę do zajęć ruchowych.

#### **Ocena warunków do pracy uczniów.**

W trakcie bieżących kontroli przeprowadzana była analiza tygodniowych rozkładów zajęć. Badania przeprowadzono w 196 oddziałach 18 szkół podstawowych. Nieprawidłowości nie stwierdzono.

W roku sprawozdawczym w 2 szkołach oceniono dostosowanie mebli do wzrostu uczniów. Pomiary stanowisk pracy uczniów przeprowadzono w 10 oddziałach, zmierzono 183 stanowisk.

W ramach oceny obciążenia uczniów ciężarem tornistra/plecaka szkolnego przeprowadzono pomiary w 3 szkołach podstawowych w 15 oddziałach. Badaniem objęto 175 uczniów. Przeprowadzone badanie wykazało, że:

- 103 ( 59 %) uczniów nosiło tornistry/plecaki, których waga nie przekraczała 10 % masy ich ciała
- 53 (30,2 %) uczniów nosiło tornistry/plecaki, których waga mieściła się w zakresie 10 - 15 % masy ich ciała.
- 19 ( 10,8 %) uczniów nosiło tornistry/plecaki o wadze przekraczającej 15% masy ich ciała.

Ciężar niektórych plecaków przekraczał dopuszczalne normy pomimo możliwości pozostawienia zbędnych przedmiotów (butelki z piciem, drugiego śniadania) w salach lekcyjnych lub szafkach indywidualnych znajdujących się na terenie szkoły.

Mając na uwadze konieczność przeciwdziałania powstawaniu wad postawy i skrzywień kręgosłupa u dzieci będących w okresie silnego wzrostu na terenie szkół podstawowych podczas badań pozostawiono opracowane przez GIS materiały informacyjno - edukacyjne dot. obciążenia ciała ucznia ciężarem tornistra/plecaka. Materiały edukacyjne skierowane były do grona pedagogicznego oraz rodziców i opiekunów uczniów.

Przypomniano także placówkom szkolnym o spoczywającym na nich obowiązku zapewnienia na terenie szkoły uczniom możliwości pozostawienia części podręczników i przyborów szkolnych ( Dz. U. z 2020 r. poz. 1604 § 4a)

### **Nadzór nad niebezpiecznymi substancjami i preparatami chemicznymi.**

W wyniku przeprowadzonych kontroli ustalono, że w 7 szkołach (Szkoła Podstawowa nr 3 w Łęczycy, Szkoła Podstawowa w Wilczkowicach, Szkoła Podstawowa w Leźnicy Małej, Szkoła Podstawowa w Piątku, Szkoła Podstawowa w Czernikowie, Szkoła Podstawowa w Daszynie, Szkoła Podstawowa w Mazewie) przechowywane są i stosowane substancje i mieszaniny chemiczne.

Stosowanie i sposób przechowywania substancji i ich mieszanin w roku sprawozdawczym był właściwy. Chemikalia przechowywano w wyznaczonym do tego miejscu, odpowiednio oznakowanym i zabezpieczonym przed dostępem osób niepowołanych.

### **LICEA OGÓLNOKSZTAŁCĄCE**

W minionym roku pod nadzorem znajdowało się jedno liceum ogólnokształcące. Obiekt skontrolowano.

#### **Ocena stanu sanitarno – technicznego.**

Obiekt podłączony jest to sieci wodociągowej i kanalizacyjnej. Zapewniono bieżącą ciepłą i zimną wodę. Budynek posiada centralne ogrzewanie.

#### **Ocena warunków do prowadzenia żywienia.**

Placówka nie posiada warunków do prowadzenia żywienia. W szkole funkcjonuje sklepik szkolny oraz automat do serwowania przekąsek i napojów.

#### **Warunki do utrzymania higieny.**

W szkole zachowane są standardy dostępności do urządzeń higieniczno-sanitarnych.

#### **Warunki do prowadzenia zajęć WF.**

Placówka posiada infrastrukturę do prowadzenia zajęć WF w postaci sali gimnastycznej, sali fitness, sali tenisa stołowego oraz boisk przy szkole.

#### **Ocena warunków do pracy uczniów.**

W trakcie bieżącej kontroli przeprowadzono analizę tygodniowego rozkładu zajęć. Badaniem objęto 8 oddziałów, nieprawidłowości w tym zakresie nie stwierdzono.

#### **Nadzór nad niebezpiecznymi substancjami i mieszaninami chemicznymi.**

Placówka w roku sprawozdawczym oddała do użytku po generalnym remoncie pracownię chemiczną. Stosowanie i sposób przechowywania substancji i ich mieszanin w roku sprawozdawczym był właściwy. Substancje i mieszaniny chemiczne przechowywane były w miejscach do tego wyznaczonych, odpowiednio oznakowanych i zabezpieczonych.

### **ZESPOŁY SZKÓŁ**

W ewidencji znajdują się 4 zespoły szkół. W skład zespołu wchodzi: 1 przedszkole i 2 szkoły podstawowe, 3 technika, 2 licea ogólnokształcące, 1 szkoła branżowa. Wszystkie placówki w roku 2025 zostały skontrolowane.

#### **Ocena stanu sanitarno – technicznego.**

Zespoły mieszczą się w budynkach murowanych, podłączonych do sieci wodociągowej i kanalizacyjnej. Wszystkie budynki zespołów ogrzewane są centralnie. We wszystkich obiektach zapewniona jest bieżąca zimna i ciepła woda.

#### **Ocena warunków do prowadzenia żywienia.**

Jeden zespół posiada własny blok żywieniowy (kuchnia w budynku szkoły podstawowej) przygotowujący obiady jednodaniowe dla 233 uczniów. W jednym zespole posiłki są dowożone, catering zapewniono dla 56 uczniów.

W 2 zespołach funkcjonują sklepiki/mała gastronomia prowadzona przez ajenta, w 4 znajdują się automaty do sprzedaży artykułów spożywczych. Placówki te objęte są nadzorem BŻŻ i PK w PSSE.

### **Warunki do utrzymania higieny.**

W trzech zespołach w roku sprawozdawczym zachowano standardy dostępności do urządzeń higieniczno-sanitarnych dla uczniów. W jednym zespole (Z.S. im. Jadwigi Grodzkiej w Łęczycy) przekroczono liczbę uczniów przypadających na urządzenie higieniczno-sanitarne (umywalka, miska ustępowa, pisuar). Przekroczenia są na poziomie od 25% do 50 %. Norma zakłada, że na jedno urządzenie sanitarne nie może przypadać więcej niż na 20 uczniów. Budynek zajmowany przez zespół nie spełnia obecnych normatywów sanitarnych. Placówka funkcjonuje w budynku od 1965 r. i taka liczba urządzeń sanitarnych była przewidziana w projekcie budynku. Na chwilę obecną, przy takiej liczbie uczniów nie jest możliwe wydzielenie dodatkowych pomieszczeń z przeznaczeniem na sanitariaty. Obecnie jedynie wprowadzenie nauczania w systemie dwuzmianowym może rozwiązać zaistniałą nieprawidłowość.

### **Warunki do prowadzenia zajęć WF.**

Cztery zespoły posiadają salę gimnastyczną, dwa posiadają szkolny zespół sportowy z boiskiem.

### **Ocena warunków do pracy uczniów.**

W trakcie bieżących kontroli przeprowadzana była analiza tygodniowych rozkładów zajęć. Badania przeprowadzono we wszystkich zespołach w 78 oddziałach. Niezgodności z zasadami higieny nie stwierdzono.

### **Nadzór nad niebezpiecznymi substancjami i mieszaninami chemicznymi.**

W wyniku przeprowadzonych kontroli ustalono, że w dwóch zespołach przechowywane są i stosowane substancje i mieszaniny chemiczne.

Obrót i sposób przechowywania substancji i ich mieszaninami w roku sprawozdawczym był właściwy.

### **SZKOŁY POLICEALNE**

W roku sprawozdawczym pod nadzorem znajdowała się jedna szkoła policealna - Prywatna Szkoła Policealna LOGOS. Obiekt został skontrolowany. W roku sprawozdawczym placówka oddała do użytkowania trzy nowe sale edukacyjne przeznaczone do nauki dla masażysty, opiekuna medycznego oraz sala wykładowa.

### **Ocena stanu sanitarno – technicznego.**

Placówka zlokalizowana jest w wydzielonej części budynku użyteczności publicznej. Budynek ten jest murowany, skanalizowany podłączony do publicznego wodociągu, ogrzewany centralnie.

### **Ocena warunków do prowadzenia żywienia.**

Placówka nie prowadzi żadnej zorganizowanej formy dożywiania uczniów.

### **Warunki do utrzymania higieny.**

W szkole zachowane są standardy dostępności do urządzeń higieniczno-sanitarnych.

### **Warunki do prowadzenia zajęć WF.**

Placówka nie posiada własnej infrastruktury do prowadzenia zajęć wychowania fizycznego. Zajęcia te odbywają się w fitness klubie, z którym szkoła podpisała umowę.

### **PLACÓWKI WYCHOWANIA POZASZKOLNEGO.**

W ewidencji znajduje się 5 obiektów: Państwowa Szkoła Muzyczna, Towarzystwo Przyjaciół Dzieci, 2 Świetlice Środowiskowe i Poradnia Psychologiczno – Pedagogiczna. Wszystkie placówki mieszczą się w budynkach skanalizowanych, posiadających podłączenie do sieci wodociągowej, ogrzewanych centralnie.

W wyniku przeprowadzanych kontroli w roku sprawozdawczym nie stwierdzono nieprawidłowości. Żadna placówka nie prowadzi zorganizowanej formy dożywiania podopiecznych.

### **OCENA SYTUACJI W ZAKRESIE OPIEKI ZDROWOTNEJ.**

Wszyscy uczniowie w placówkach kontrolowanych objęci byli opieką medyczną. Opiekę tą sprawowały pielęgniarki medycyny szkolnej w ramach świadczeń Narodowego Funduszu Zdrowia.

### **Liczba wydanych decyzji administracyjnych w 2025 roku – 3.**

W 2025 r. wydano 3 decyzje administracyjne. Nieprawidłowości stwierdzono w 2 placówkach:

- Szkoła Podstawowa w Siedlcu. Nieprawidłowość dotyczyła stanu sanitarno – higienicznego nawierzchni podłogowej korytarza szkoły. Zły stan nawierzchni podłogi stwarzał zagrożenie dla uczniów i personelu szkolnego oraz uniemożliwiał skuteczne utrzymanie jej w czystości. PPIS w Łęczycy wydał decyzję administracyjną nakazującą usunięcie stwierdzonych nieprawidłowości do dnia 31.07.2025 r. Decyzję wykonano w całości poprzez wymianę nawierzchni.

- Szkoła Podstawowa w Piątku. Nieprawidłowości dotyczyły licznych zacieków, zawilgoceń, ubytków farby na powierzchni sufitu korytarza II pietra budynku szkoły oraz sufitu przy wyjściu ewakuacyjnym z trybun hali i sklepienia ściany z dachem hali sportowej. PPIS w Łęczycy wydał decyzję administracyjną nakazującą usunięcie stwierdzonych nieprawidłowości do dnia do dnia 31.08.2026 r.

Szkoła Podstawowa Nr 1 w Łęczycy. PPIS w Łęczycy wydał decyzję zmieniającą termin wykonania decyzji zobowiązującej do: doprowadzenia do właściwego stanu sanitarno-higienicznego, powierzchni sufitu I i II klatki schodowej oraz sufitu korytarza I pietra przy hali sportowej na ostatniej kondygnacji od strony północnej w budynku szkoły, ustalając nowy termin wykonania obowiązków do dnia 15.02.2025 r. (Części obowiązku została już wykonana dot. sufitu w klatkach).

W roku 2025 mandatów nie wydawano.

W roku 2025 r. rozpatrzono jedną interwencję dotyczącą wystąpienia świerzbu w Zespole Placówek Edukacyjno – Wychowawczych i Rehabilitacji w Stemplewie. Po przeprowadzonej kontroli stwierdzono zasadność interwencji. Placówka wdrożyła działania określone Procedurą postępowania w przypadku podejrzenia świerzbu na terenie obiektu.

#### **Placówki wypoczynku sezonowego.**

W roku sprawozdawczym w bazie MEN zgłoszono 5 form wypoczynku letniego:

- zajęcia sportowe;
- wycieczki krajoznawcze;
- zajęcia plastyczne,

w miejscu zamieszkania, które w trakcie trwania zostały skontrolowane. W wyniku przeprowadzonych kontroli nieprawidłowości nie stwierdzono.

#### **Ważne przedsięwzięcia dotyczące placówek szkolno – wychowawczych realizowane w 2025 r.**

Powstały dwie nowe placówki:

1. Żłobek Miejski w Łęczycy ( nowo otwarty w obiekcie już istniejącym).
2. Gminny Żłobek w Grabowie (nowo otwarty w obiekcie już istniejącym).

W roku 2025 r. zostały wykreślone z rejestru nadzorowanych obiektów dwie placówki:

- Szkoła Podstawowa w Błoniu, Błonie 33 A, 99 – 100 Łęczycza – likwidacja placówki
- Szkoła Podstawowa w Sługach, Sługi 44, 99 – 122 Góra św. Małgorzaty – wyłączenie placówki z użytkowania z uwagi na trwające prace adaptacyjne związane z utworzeniem żłobka. Otwarcie placówki zaplanowano na rok szkolny 2026/2027 r.

Stan sanitarno-techniczny i sanitarno-higieniczny placówek oświatowo - wychowawczych należy ocenić jako dobry, który ulega systematycznej poprawie. Systematycznie wykonane prace modernizacyjne poprawiły warunki pobytu ucznia w szkole, a także młodszych dzieci w oddziałach przedszkolnych.

Na terenie całej placówki Przedszkola Niepublicznego Zgromadzenia Sióstr Urszulanek SJK im. Urszuli Ledóchowskiej w Łęczycy przeprowadzono remont polegający na wymianie: instalacji eklektycznej, parkietów, balustrad, poszerzono szerokość schodów na klatce od strony wejściowej budynku oraz odmalowano wszystkie pomieszczenia.

W Zespole Szkolno – Przedszkolnym w Świnicach Warckich w obiekcie Szkoły Podstawowej w Piaskach wykonano prace remontowo – modernizacyjne obejmujące wszystkie pomieszczenia placówki wraz z elewacją budynku, pokryciem dachu, wymianą ogrzewania z olejowego na gazowe oraz wymianą ogrodzenia wokół terenu szkoły.

W Centrum Kształcenia Zawodowego i Ustawicznego w Łęczycy została oddana do użytku nowa pracownia barmańska.

W Zespole Szkół im. Jadwigi Grodzkiej w Łęczycy wymieniono część pokrycia dachu placówki oraz odmalowano i wymieniono oczka ustępowe w toalecie męskiej i damskiej.

Wokół terenu Zespołu Szkół Ponadpodstawowych Nr 1 w Łęczycy zakończono prace związane z przebudową ciągów komunikacyjnych wraz z wykonaniem przyłącza kanalizacji sanitarnej i deszczowej. W ramach prowadzonych prac wymieniono jedną bramę wejściową oraz nawierzchnię jezdni i chodników wokół terenu szkoły.

W I Liceum Ogólnokształcącym im. Kazimierza Wielkiego w Łęczycy oddano do użytkowania po generalnym remoncie pracownię chemiczną oraz siłownię. Placówka dokonała także zakupu nowych szafek indywidualnych dla uczniów.

W Prywatnej Szkole Policealnej LOGOS w Łęczycy zostały oddane do użytkowania trzy nowe sale edukacyjne przeznaczone do nauki dla masażyisty, opiekuna medycznego oraz sala wykładowa.

Gminne Przedszkole w Piątku zmieniło dotychczasową lokalizację. Zostało przeniesione do nowo wybudowanego budynku.

W Szkole Podstawowej Nr 4 w Łęczycy zostały zakończone prace remontowo – budowlane związane z utworzeniem żłobka w skrzydle budynku szkoły.

## **V. OCENA WARUNKÓW SANITARNO-HIGIENICZNYCH ŚRODOWISKA PRACY**

Zgodnie z art. 4 pkt 5 ustawy z dnia 14 marca 1985 r. o Państwowej Inspekcji Sanitarnej do zadań komórki Higieny Pracy należy nadzór nad przestrzeganiem przepisów określających wymagania higieniczne i sanitarne dotyczące warunków zdrowotnych środowiska pracy, zwłaszcza zapobieganie powstawaniu chorób zawodowych i innych chorób związanych z warunkami pracy.

### **Działalność kontrolna**

W 2025 roku pod nadzorem Higieny Pracy PSSE w Łęczycy znajdowało się 189 obiektów, w których zatrudnionych było łącznie 5826 pracowników. Kontrolami w danym roku objęto 53 obiekty, w których łączna liczba zatrudnionych pracowników to 4009 osób. W obiektach skontrolowanych przeprowadzono łącznie 80 kontroli. Kontrolami objęto m.in. zakłady zajmujące się produkcją i dystrybucją żywności, produkcją roślinną i zwierzęcą, obróbką ręczną i mechaniczną metali, obróbką drewna, produkcją wyrobów medycznych, przetwórstwem tworzyw sztucznych, a także sklepy zajmujące się handlem detalicznym produktami biobójczymi oraz podmioty lecznicze. Kontrole, w zależności od prowadzonej działalności, obejmowały zakres:

- nadzoru nad czynnikami biologicznymi;

- oceny warunków pracy i zagrożeń zawodowych;
- nadzoru nad produktami biobójczymi;
- nadzoru nad substancjami chemicznymi i ich mieszaninami;
- nadzoru nad substancjami, ich mieszaninami, czynnikami lub procesami technologicznymi o działaniu rakotwórczym, mutagennym, lub reprotoksycznym;
- nadzoru nad czynnikami fizycznymi (hałas, drgania mechaniczne);
- nadzoru nad warunkami pracy w narażeniu na działanie pyłów;
- postępowań w związku z podejrzeniem choroby zawodowej.

W roku 2025 nie wydawano decyzji administracyjnych i płatniczych.

W trakcie prowadzonych kontroli można zauważyć rosnącą świadomość pracodawców w zakresie bezpieczeństwa i higieny pracy, którzy niejednokrotnie sami, bez konieczności wszczynania postępowania administracyjnego podejmują działania naprawcze i profilaktyczne. W przypadkach przekroczeń najwyższych dopuszczalnych stężeń i natężeń czynników szkodliwych w środowisku pracy pojawia się konieczność zastosowania rozwiązań technicznych i organizacyjnych pozwalających na obniżenie przekroczeń do wartości normatywnej oraz zapewniających pracownikom bezpieczne i higieniczne warunki pracy. W zależności od rodzaju przekroczonego normatywu higienicznego (hałas, zapylenie), w celu minimalizacji narażenia pracowników wprowadzane są odpowiednie rozwiązania, w program działań organizacyjno-technicznych. W przypadku przekroczeń hałasu są to najczęściej działania techniczne polegające na zastosowaniu osłon dźwiękochłonnych, zabudowy maszyn, systematycznych przeglądów i konserwacji maszyn oraz rozwiązań organizacyjnych takich jak rotacja pracowników i szkolenia w zakresie poprawnego posługiwania się środkami pracy. Ponadto w każdym przypadku wystąpienia przekroczeń normatywów higienicznych na stanowisku pracy pracodawca jest zobowiązany do zwiększenia częstotliwości przeprowadzania okresowych badań lekarskich dla osób zatrudnionych na tym stanowisku oraz monitoringu przekroczeń poprzez zwiększenie częstotliwości wykonywania badań i pomiarów czynnika szkodliwego ponadnormatywnego.

W danym roku, zgodnie z wytycznymi Głównego Inspektoratu Sanitarnego prowadzono działania edukacyjne w obszarze higieny pracy dotyczące m.in. oceny ryzyka zawodowego, częstotliwości wykonywania badań i pomiarów czynników szkodliwych w środowisku pracy oraz w obszarze nadzoru nad chemikaliami w zakresie oznakowania opakowań i poprawności etykiet substancji i mieszanin chemicznych pozostających w obrocie. Działania te miały na celu przede wszystkim pogłębienie wiedzy pracodawców w zakresie zapewniania bezpiecznych i higienicznych warunków pracy, a w obszarze chemikaliów zwrócenie szczególnej uwagi na

konieczność zapewnienia konsumentom rzetelnej informacji oraz bezpiecznego opakowania substancji czy też mieszaniny chemicznej.

W 2025 r. w ramach nadzoru nad zakładami pracy przeprowadzono 2 kontrole interwencyjne, dotyczące warunków pracy osób zatrudnionych w firmie zajmującej obróbką drewna. W trakcie kontroli ustalono, że właściciel obiektu jest w trakcie realizacji nakazów wydanych przez Państwową Inspekcję Pracy w zakresie wskazanym w interwencji. W związku z powyższym Państwowy Powiatowy Inspektor Sanitarny odstąpił od prowadzenia dalszych czynności w powyższym zakresie.

W 2025 r. uległy rozbudowie i reorganizacji największe zakłady (makro przedsiębiorstwa) na terenie powiatu łęczyckiego. W zakładzie Animex dodano nową linię technologiczną w celu zwiększenia produkcji. W zakładzie HTL dobudowano nowe hale ze względu na przeniesienie zakładu produkcyjnego z Ozorkowa.

### **Choroby zawodowe.**

W roku sprawozdawczym do PSSE w Łęczycy wpłynęły 2 zgłoszenia podejrzeń chorób zawodowych, na podstawie których oraz zgłoszeń z lat ubiegłych przeprowadzono postępowania wyjaśniające w celu ustalenia związku przyczynowo – skutkowego zgłaszanych chorób z warunkami pracy.

W wyniku podejmowanych czynności oraz po dokonaniu oceny narażenia zawodowego przeprowadzonej na podstawie wizytacji w zakładach pracy oraz w oparciu o wywiad z pacjentem sporządzono 5 kart oceny narażenia zawodowego w związku z podejrzeniem choroby zawodowej.

Na podstawie orzeczeń lekarskich o braku podstaw do rozpoznania choroby zawodowej bądź o rozpoznaniu choroby zawodowej, przesłanych przez Wojewódzki Ośrodek Medycyny Pracy w Łodzi, wydano 6 decyzji administracyjnych, z czego 4 o braku podstaw do stwierdzenia choroby zawodowej oraz 2 decyzje o stwierdzeniu choroby zawodowej. Decyzje stwierdzające chorobę zawodową dotyczyły przewlekłej choroby układu ruchu wywołanej sposobem wykonywania pracy – przewlekłe uszkodzenie łokotki u osób wykonujących pracę w pozycji klęczącej lub kucznej – poz. 19.3 wykazu chorób. zawodowych oraz przewlekłej choroby narządu głosu spowodowanej nadmiernym wysiłkiem głosowym, trwającym co najmniej 15 lat: niedowład mięśni wewnętrznych krtani z wrzecionowatą niedomykalnością fonacyjną głośni i trwałą dysfonią – poz. 15.3 wykazu chorób. zawodowych.

### **Środki zastępcze.**

W 2025 r. Państwowy Powiatowy Inspektor Sanitarny w Łęczycy nie stwierdził na terenie powiatu łęczyckiego podmiotów prowadzących działalność w zakresie wytwarzania lub wprowadzania do obrotu środków zastępczych. Nie odnotowano również zatruciów środkami

zastępczymi, o których (zgodnie z art. 30a ustawy o przeciwdziałaniu narkomanii) podmioty lecznicze mają obowiązek informować Państwowego Powiatowego Inspektora Sanitarnego.

**Nowe substancje psychoaktywne, prekursory narkotyków kat. 2 i 3, substancje chemiczne, ich mieszaniny, produkty biobójcze oraz detergenty.**

Pod nadzorem komórki Higieny Pracy na obszarze działania Państwowego Powiatowego Inspektora Sanitarnego w Łęczycy znajdują się 73 zakłady pracy stosujące w działalności zawodowej substancje chemiczne lub ich mieszaniny, oraz 1 przedsiębiorca wprowadzający do obrotu prekursory narkotyków kat. 2 i 3.

W 2025 r. w sezonie wiosenno-letnim, zgodnie z wytycznymi Głównego Inspektoratu Sanitarnego, prowadzono akcje:

- kontroli produktów biobójczych stosowanych do zabezpieczania drewna i materiałów budowlanych przed wpływem organizmów szkodliwych, produktów biobójczych przeznaczonych do konserwacji drewna oraz materiałów budowlanych z uwzględnieniem zarówno produktów do zastosowań profesjonalnych, jak i nieprofesjonalnych, dostępnych w sprzedaży stacjonarnej i internetowej

- w zakresie nadzoru nad produktami biobójczymi stosowanymi w higienie weterynaryjnej z uwzględnieniem zarówno produktów przeznaczonych dla zwierząt domowych, jak i hodowlanych, dostępnych w sprzedaży stacjonarnej i internetowej.

W ramach prowadzonych akcji przeprowadzono 15 kontroli w zakresie nadzoru nad produktami biobójczymi. Zgodnie z obowiązującymi przepisami produkty biobójcze, znajdujące się w sprzedaży, powinny być odpowiednio zaklasyfikowane, oznakowane i posiadać stosowne zezwolenia, które świadczą o ich skuteczności i bezpieczeństwie stosowania. W powyższym zakresie nieprawidłowości nie stwierdzono.

**Substancje chemiczne, ich mieszaniny, czynniki lub procesy technologiczne o działaniu rakotwórczym lub mutagennym w środowisku pracy oraz czynniki biologiczne w środowisku pracy w tym nadzór nad podmiotami wykonującymi działalność leczniczą.**

W 2025 r. przeprowadzono 5 kontroli w zakresie substancji chemicznych, ich mieszanin, czynników lub procesów technologicznych o działaniu rakotwórczym, mutagennym lub reprotoksycznym w środowisku pracy, oraz 9 kontroli w ramach nadzoru nad czynnikami biologicznymi w środowisku pracy. W ramach nadzoru nad podmiotami wykonującymi działalność leczniczą skontrolowano w roku sprawozdawczym 1 podmiot (ZOZ w Łęczycy). Nieprawidłowości w zakresie objętym kontrolą nie stwierdzono.

## VI. ZAPOBIEGAWCZY NADZÓR SANITARNY

Państwowy Powiatowy Inspektor Sanitarny w Łęczycy w ramach zapobiegawczego nadzoru sanitarnego realizuje ustawowe obowiązki i zadania poprzez sprawowanie nadzoru sanitarnego nad kolejnymi etapami procesów inwestycyjnych. Działalność polega na kontroli przestrzegania obowiązujących norm i przepisów pod względem wymagań higienicznych i zdrowotnych na etapie planowania przestrzennego, projektowania inwestycji ich realizacji oraz przekazywania do użytkowania po zakończeniu budowy.

W 2025 roku zapobiegawczy nadzór sanitarny zajął stanowiska w sprawach:

- 6 uzgodnień zakresu i stopnia szczegółowości informacji wymaganych w prognozie oddziaływania na środowisko dla gmin: Daszyna, Góra Św. Małgorzaty, Świnice Warckie, Daszyna i Piątek;
- 2 opinie uzgadniające dokumentacje w ramach strategicznej oceny oddziaływania na środowisko;
- 4 opinie w sprawie uzgodnienia warunków realizacji przedsięwzięcia przed wydaniem decyzji o środowiskowych uwarunkowaniach dla następujących inwestycji:
  - ✓ zmiana sposobu użytkowania budynku gospodarczego na budynek inwentarski tj. oborę wolnostanowiskową dla bydła mlecznego wraz z niezbędną infrastrukturą na działce o nr ewid. 146, obręb Romartów (0018), gmina Witonia, powiat łęczycki, województwo łódzkie,
  - ✓ budowa fermy drobiu wraz z infrastrukturą towarzyszącą na działce o nr ewid. 149, obręb 0030, miejscowość Sypin-Borowiec, gmina Piątek, powiat łęczycki, województwo łódzkie,
  - ✓ rozbudowa gospodarstwa bydła mlecznego wraz z modernizacją i zmianą sposobu użytkowania budynków na działce o nr ewid. 170, obręb Drozdów (0005), gmina Świnice Warckie, powiat łęczycki, województwo łódzkie,
  - ✓ budowa elektrowni słonecznej PV Piątek o mocy do 20 MW wraz z niezbędną infrastrukturą towarzyszącą służącej do produkcji energii elektrycznej z odnawialnego źródła – promieniowania słonecznego, na działkach o nr ewid. 639/2, 637/1 (obręb 0013) w obrębie ew. Konarzew, gmina Piątek.
- 14 opinii co do potrzeby przeprowadzenia oceny oddziaływania przedsięwzięcia na środowisko, a w przypadku stwierdzenia takiej potrzeby – co do zakresu raportu oddziaływania na środowisko;
- 3 opinie uzgadniające dokumentację projektową;
- 17 postanowień uzgadniających warunki zabudowy i zagospodarowania terenu;
- 11 opinii sanitarnych w postępowaniu dotyczącym dopuszczenia obiektów budowlanych do użytkowania (zgodnie z art. 56 ustawy Prawo budowlane).

Do PPIS w Łęczycy w 2025 roku wpłynęło 187 wniosków o uzgodnienie projektów decyzji o warunkach zabudowy i zagospodarowania terenu, w większości dotyczyły budownictwa mieszkaniowego jednorodzinnego oraz gospodarczego. W stosunku do 170 wniosków PPIS w Łęczycy nie zajmował stanowisk zgodnie z art. 53 ust. 5 ustawy z dnia 27 marca 2003r. o planowaniu i zagospodarowaniu przestrzennym.

Najbardziej charakterystycznymi obiektami oddanymi do użytkowania w 2025 r. w powiecie łęczyckim były:

- Rozbudowa z przebudową wraz ze zmianą sposobu użytkowania części budynku szkoły na żłobek przy ul. Ozorkowskie Przedmieście 6c w Łęczycy;
- Budynek przedszkola w miejscowości Witonia;
- Budynek handlowo-usługowy wraz z wewnętrzną instalacją gazową oraz urządzeniami niezbędnymi do jego funkcjonowania przy ul. Tumskiej w Łęczycy;
- Stacja uzdatniania wody wraz z infrastrukturą towarzyszącą w miejscowości Węglewice, gmina Witonia;
- Rozbudowa budynku produkcyjnego o część socjalną wraz z korytarzami, trzema dokami przeładunkowymi i zadaszonym miejscem gromadzenia odpadów w Łęczycy przy ul. Lotniczej 6.

Stanowisko Państwowego Powiatowego Inspektora Sanitarnego Łęczycy w ramach zapobiegawczego nadzoru sanitarnego zajmowane jest wyłącznie na wniosek zainteresowanych podmiotów lub w związku z wystąpieniami organów prowadzących postępowanie główne i dotyczy planowanych inwestycji lub zagospodarowania terenu.

Państwowy Powiatowy Inspektor Sanitarny w Łęczycy na podstawie ustawy o udostępnianiu informacji o środowisku i jego ochronie, udziale społeczeństwa w ochronie środowiska oraz o ocenach oddziaływania na środowisko, wydawał opinie do projektów dokumentów miejscowych planów zagospodarowania przestrzennego, studium uwarunkowań i kierunków zagospodarowania przestrzennego gmin sporządzanych w ramach strategicznej oceny oddziaływania na środowisko. Przy opiniowaniu wyżej wymienionych dokumentów zwracano uwagę na czynniki środowiskowe, a zwłaszcza jakość powietrza, dostępność i jakość wody przeznaczonej do spożycia przez ludzi oraz klimat akustyczny, które są istotnymi determinantami stanu zdrowia ludzi. Przedkładane dokumenty zawierały szereg planowanych zamierzeń w celu poprawy stanu środowiska i korzyści dla zdrowia ludzkiego.

Istotnym problemem na terenie powiatu łęczyckiego jest zanieczyszczenie powietrza nasilające się szczególnie w okresie zimy poprzez spalanie przez mieszkańców w kotłach indywidualnych paliw niskiej jakości, a czasem nawet różnego rodzaju odpadów. Z dostarczanych do opiniowania dokumentów wynika, że będą podejmowane działania w zakresie poprawy stanu powietrza

atmosferycznego m.in. dotyczących: budowy budynków energooszczędnych oraz pasywnych, termomodernizacji budynków, a także modernizacji i budowy dróg.

Na terenie powiatu łęczyckiego w 2025 roku w ramach prowadzonych postępowań w sprawie oceny oddziaływania na środowisko przedsięwzięć mogących znacząco oddziaływać na środowisko przeważały inwestycje polegające na budowie i eksploatacji farm fotowoltaicznych. Przy uzgadnianiu przedsięwzięć mogących znacząco oddziaływać na środowisko w opiniach określano warunki w zakresie zagwarantowania prawidłowego rozwiązania gospodarki wodno-kanalizacyjnej, gospodarki odpadami, zapewnienia bezpiecznych wartości poziomu zanieczyszczeń i hałasu dla terenów chronionych znajdujących się w sąsiedztwie inwestycji, tj. m.in. mieszkaniowych czy też zabudowy związanej ze stałym lub czasowym pobytem dzieci i młodzieży. Dotyczyły one m.in. realizacji urządzeń ochronnych tj. ekranów akustycznych, pasów zieleni izolacyjnej, urządzeń ograniczających emisję zanieczyszczeń do środowiska.

Potrzebę przeprowadzenia oceny oddziaływania na środowisko i wykonania raportu o oddziaływaniu na środowisko wymagały te przedsięwzięcia, których podstawowe dane charakteryzujące inwestycje, skala inwestycji oraz rodzaj planowanej technologii wskazywałyby na duże prawdopodobieństwo wystąpienia uciążliwego lub szkodliwego oddziaływania na środowisko, zdrowie i życie ludzi.

Organy Państwowej Inspekcji Sanitarnej biorą również udział w procesie budowlanym związanym z opiniowaniem dokumentacji projektowej. Opiniując dokumentację projektową szczególną uwagę zwracano na prawidłowy układ funkcjonalny pomieszczeń, właściwą technologię, właściwe wyposażenie, prawidłowo zaprojektowaną wentylację i klimatyzację, warunki socjalno-sanitarne oraz zgodność zaprojektowania z obowiązującymi przepisami i normami.

W trakcie czynności odbiorowych sprawdzano obiekty pod kątem właściwych warunków sanitarno-higienicznych, które są niezbędne do prowadzenia działalności w danym zakresie. Wśród nich istotną rolę spełnia odpowiednie wyposażenie i wykończenie pomieszczeń, zapewnienie właściwej wentylacji pomieszczeń, właściwego oświetlenia, utrzymania poziomów hałasu zgodnych z obowiązującymi przepisami, prawidłowej gospodarki wodno-ściekowej i odpadowej. Podczas uczestnictwa w dopuszczeniu do użytkowania obiektów dokonywano sprawdzenia zgodności zrealizowanych inwestycji z uzgodnioną pod względem higieniczno-sanitarnym dokumentacją projektową oraz z wymogami sanitarnymi określonymi przez obowiązujące przepisy. Realizacja tych zadań przyczyniła się do poprawy bezpieczeństwa sanitarnego oraz do polepszenia warunków życia i zdrowia ludności w powiecie łęczyckim. Dominującą grupą tych obiektów tak jak w ubiegłym roku były placówki oświatowe dzięki, którym dzieci będą miały lepsze warunki do nauki i zabawy, dostosowaną przestrzeń wspierającą ich rozwój i integrację.

Podczas kontroli prowadzono działania edukacyjno-informacyjne w zakresie zapewnienia odpowiedniej ilości pomieszczeń higieniczno-sanitarnych dla pracowników (tj. szatnie, umywalnie, ustępy) oraz zapewnienia właściwej jakości powietrza wentylacyjnego dostarczanego do pomieszczeń w zależności od przeznaczenia. Stan techniczno – sanitarny obiektów budowlanych oddawanych do użytkowania w większości nie odbiegał od wymogów zawartych w przepisach. W żadnym rozpatrywanym przypadku nie zgłoszono sprzeciwu wobec odbioru i dopuszczenia do użytkowania.

Problemy w sprawowaniu zapobiegawczego nadzoru sanitarnego dotyczą uruchamianych lokali usługowych branży beauty, w których niejednokrotnie wykonuje się zabiegi z naruszeniem ciągłości tkanek bez powiadomienia organów Państwowej Inspekcji Sanitarnej. Istnieją trudności w egzekwowaniu odpowiednich wymagań sanitarnych dla tych zakładów, gdyż brak jest przepisów określających wymagania dla tego typu działalności i nakładających obowiązek jej zgłoszenia.

Ponadto istnieją również trudności w egzekwowaniu opracowywania i uzgadniania dokumentacji projektowej, gdyż brak jest podstawy prawnej regulującej konieczność uzgadniania dokumentacji projektowej w zakresie wymagań higienicznych i zdrowotnych,

## **VII. DZIAŁALNOŚĆ PSSE W ŁĘCZYCY W ZAKRESIE PROMOCJI ZDROWIA NA TERENIE POWIATU**

Praca komórki Promocji Zdrowia i Higieny Dzieci i Młodzieży w zakresie promocji zdrowia polega na prowadzeniu działalności mającej na celu kształtowanie odpowiednich postaw i zachowań prozdrowotnych, zapoznaniu społeczeństwa z czynnikami szkodliwymi dla zdrowia oraz na popularyzowaniu metod zapobiegania chorobom.

Działalność oświatowo – zdrowotna w roku sprawozdawczym prowadzona była zgodnie z założonymi kierunkami i dotyczyła głównie realizacji programów edukacyjnych oraz ogólnopolskich akcji prozdrowotnych.

Działania skierowane były do ogółu społeczności lokalnej ze szczególnym uwzględnieniem rodziców i opiekunów dzieci, dzieci w wieku przedszkolnym, uczniów szkół podstawowych i szkół ponadpodstawowych, nauczycieli, wychowawców oraz pedagogów szkolnych, pacjentów zakładów opieki zdrowotnej i pracowników służby zdrowia.

**W 2025 r. realizowane były następujące programy profilaktyczne:**

Program „Skąd się biorą produkty ekologiczne”;

Program „Kryształowy uśmiech mam, bo o zęby dbam”;

Program „Trzymaj Formę”;

Wojewódzka Kampania Edukacyjna „Dopalaczom mówimy STOP – wybieramy zdrowie”;

Program „Podstępne WZW”;

Program „Znamie! Znam je?”;

Program „Wybierz życie. Pierwszy krok”;

Program „Suplementuję, gdy potrzebuję”;

Krajowy Program Zwalczenia AIDS i Zapobiegania Zakażeniom HIV.

Łącznie w programach uczestniczyło 3 637 uczniów wraz z opiekunami/rodzicami. W ramach oceny realizacji programów prozdrowotnych przeprowadzono 22 wizyty. Realizacja programów zdrowotnych przebiegała prawidłowo.

Znaczna część działań z zakresu oświaty zdrowotnej skierowana była na redukcję zagrożeń zdrowotnych wynikających ze złego stylu życia poprzez promowanie między innymi zdrowej zbilansowanej diety, bezpiecznego stosowania suplementów diety przez młode osoby, aktywności fizycznej, mody na niepalenie papierosów oraz dotyczyła zagadnień z zakresu profilaktyki chorób zakaźnych ze szczególnym uwzględnieniem roli szczepień ochronnych.

Państwowa Inspekcja Sanitarna prowadzi ciągły nadzór nad przestrzeganiem zapisów ustawy o ochronie zdrowia przed następstwami używania tytoniu i wyrobów tytoniowych ze szczególnym uwzględnieniem zakazu palenia tytoniu w miejscach publicznych. W 2025 r. przeprowadzono 410 kontroli sprawdzających przestrzeganie zakazu palenia tytoniu w miejscach objętych prawnym zakazem palenia – zakaz był respektowany we wszystkich obiektach.

Informacje kierowane do ogółu społeczeństwa publikowane były na stronie internetowej PSSE w Łęczycy, na portalu społecznościowym Facebook PSSE w Łęczycy oraz na stronach lokalnych operatorów stron internetowych jednostek samorządowych powiatu łęczyckiego.

**W ramach promocji zdrowego stylu życia zorganizowano między innymi:**

Liczne spotkania informacyjno – edukacyjne dla uczniów szkół podstawowych oraz ponadpodstawowych poświęcone następującym tematom:

- higiena jamy ustnej, kształtowanie prawidłowych i zdrowych nawyków w zakresie dbania o zęby i zapobiegania próchnicy u dzieci. Spotkania realizowane w ramach programu edukacyjnego „Kryształowy uśmiech mam, bo o zęby dbam”



- higiena mycia rąk. Spotkania edukacyjne dla dzieci.



- bezpieczne stosowanie suplementów diety. Spotkania informacyjno edukacyjne dla uczniów szkół ponadpodstawowych. Spotkania te były organizowane w ramach realizacji programu edukacyjnego „Suplementuję, gdy potrzebuję”.



- promocja szczepień ochronnych. Spotkania informacyjno – edukacyjne dla uczniów szkół ponadpodstawowych. Spotkania te były organizowane w ramach obchodów Europejskiego Tygodnia Szczepień.

- szkodliwości palenia papierosów w jakiegokolwiek formie. Spotkania informacyjno – edukacyjne dla uczniów szkół podstawowych i ponadpodstawowych. Spotkania te były organizowane w ramach obchodów Światowego Dnia Bez Tytoniu oraz Światowego Dnia Rzucenia Palenia.

- promocja szczepienia przeciw HPV, które obecnie w ramach obowiązującego Kalendarza Szczepień jest szczepieniem zalecanym i bezpłatnym dla dzieci po ukończeniu 9 roku życia do ukończenia 14. roku życia. Punkty informacyjno – edukacyjne zorganizowano dzięki uprzejmości dyrekcji Szkoły podstawowej Nr 4 w Łęczycy oraz Szkoły Podstawowej w Daszynie.
- zdrowy i bezpieczny letni wypoczynek. Spotkania informacyjno – edukacyjne dla dzieci uczestniczących w zajęciach organizowanych przez Miejską i Powiatową Bibliotekę Publiczną w Łęczycy, Towarzystwo Przyjaciół Dzieci i Młodzieży w Łęczycy.



- na początku września br. ogłosiliśmy konkurs profilaktyczny pod hasłem „Grzyby – poznaj, zrozum, nie pomył!”. Celem konkursu było propagowanie wiedzy o grzybach, zarówno jadalnych, jak i trujących, rozwijanie zainteresowań przyrodniczych, a także kształtowanie postaw prozdrowotnych. Konkurs organizowany był w dwóch kategoriach wiekowych, z których każda miała inne zadanie do wykonania. Uczestnicy pierwszej kategorii wiekowej mieli za zadanie wykonać model grzyba, zaś drugiej kategorii mieli za zadanie wykonać fotografię grzyba w jego naturalnym środowisku. Konkurs wśród uczniów szkół powiatu łęczyckiego wzbudził duże zainteresowanie, co miało odzwierciedlenie w ilości nadesłanych prac. Do organizatora konkursu wpłynęło łącznie : 65 modeli grzybów oraz 15 fotografii.



Oficjalne ogłoszenie wyników konkursu oraz wręczenie nagród odbyło się podczas wydarzenia „XVII Hubertus Łęczycki”, którego organizatorem było Starostwo Powiatowe w Łęczycy. Z nadesłanych pracy pracownicy stacji zorganizowali podczas „Hubertusa....” stoisko – informacyjno – edukacyjne, które wzbudziło duże zainteresowanie wśród społeczności lokalnej uczestniczącej w wydarzeniu.



Oprócz działań dedykowanych bezpośrednio do społeczności szkolnej, PSSE w Łęczycy aktywnie uczestniczyła w szeregu akcji profilaktycznych kierowanych do ogółu społeczeństwa:

- promowanie szczepień ochronnych dla osób dorosłych i starszych. Spotkania oraz punkty informacyjno – edukacyjne zorganizowano dla członków Uniwersytetu III Wieku w Łęczycy, członków Koła Gospodyń w Świniarach Warczych oraz dla petentów odwiedzających terenowy oddział KRUS w Łęczycy.



- w kwietniu 2025 r. PSSE w Łęczycy zorganizowała dla społeczności lokalnej Dni Otwarte. Celem tej inicjatywy było przybliżenie roli i zadań jakie na co dzień realizuje inspekcja sanitarna. W tym dniu naszą stację odwiedzili m. in. uczniowie I LO im. Kazimierza Wieckiego w Łęczycy, którzy mieli okazję wysłuchać prelekcji na temat: „Role i zadania Państwowej Inspekcji Sanitarnej.



- w ramach obchodów Światowego Dnia Zdrowia „Zdrowe początki, pełna nadziei przyszłość” dzięki uprzejmości Zespołu Szkół im. J. Grodzkiej w Łęczycy oraz PPL „Gwardia Życia” w Mazewie pracownicy PSSE w Łęczycy udzielali porad z zakresu szczepień ochronnych, aktywności fizycznej, zdrowego odżywiania się ze szczególnym uwzględnieniem roli badań profilaktycznych.





- dla członkiń Koła Gospodyń Wiejskich w Gledzianówku zorganizowane zostało szkolenie dot. wymagań sanitarno – higienicznych jakie muszą być spełnione przy produkcji i sprzedaży żywności przez koła gospodyń wiejskich.



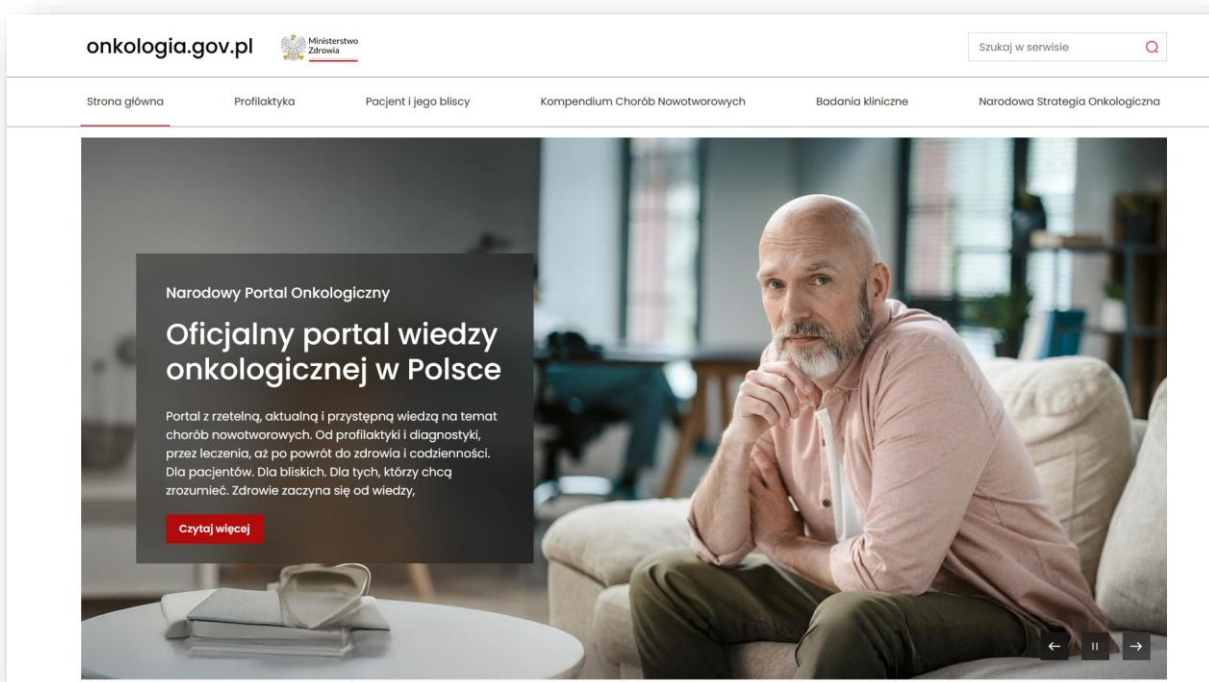
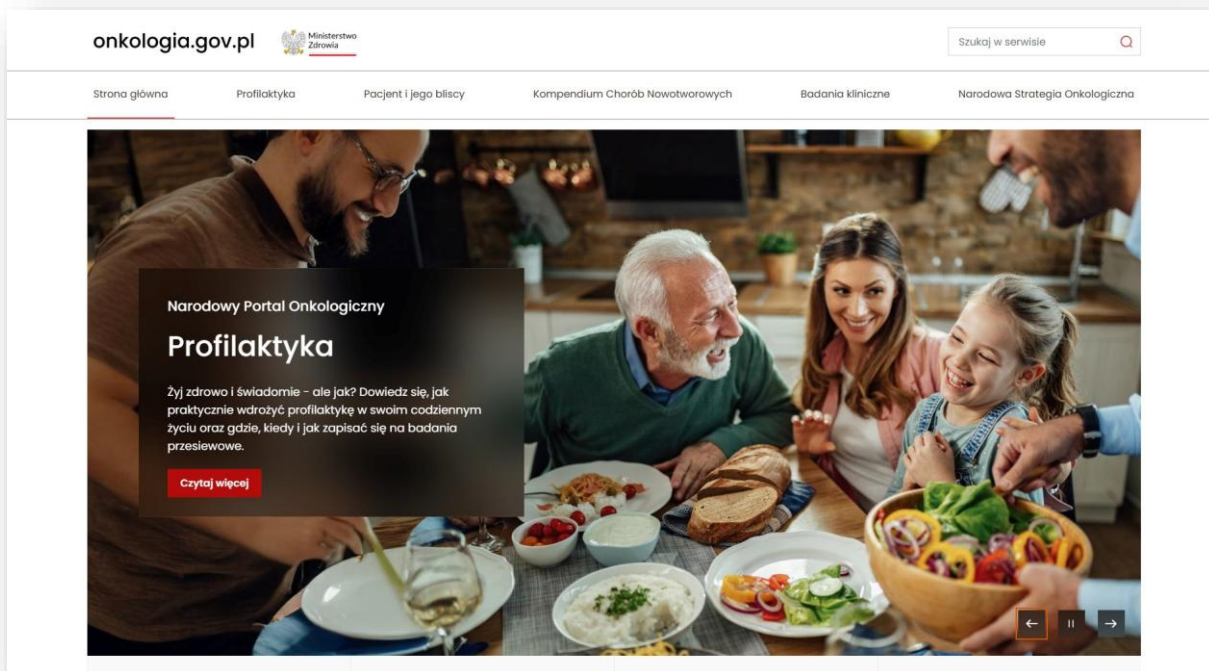
- w ramach kampanii informacyjno – edukacyjnej Safe2Eat oraz #PlanetHealt4Life, zainicjowanej przez Europejski Urząd ds. Bezpieczeństwa Żywności (EFSA) mającej na celu dostarczenie konsumentom wskazówek dot. bezpieczeństwa żywności, aby pomóc w dokonywaniu świadomych wyborów dot. własnego odżywiania organizowane zostały plenerowe punkty informacyjne, spotkania edukacyjne z młodzieżą szkolną oraz publikacje w mediach społecznościowych.



- PSSE w Łęczycy brało również udział w kampaniach informacyjno - edukacyjnych dotyczących szczepień ochronnych , działań z zakresu profilaktyki chorób zakaźnych i onkologicznych oraz antybiotykooporności, m. in.: kampania dot. bezpłatnych szczepień dla kobiet w ciąży przeciw krztuścowi, „Jesień bez infekcji”, „Zwykły kaszel, czy objaw gruźlicy” .



W ramach tych kampanii prowadzono publikacje w mediach społecznościowych oraz dystrybucję mat. informacyjnych do placówek POZ na terenie powiatu łęczyckiego oraz wśród społeczności lokalnej podczas spotkań plenerowych. Aktywnie promowano także wśród społeczności informację o nowopowstałym Narodowym Portalu Onkologicznym jako ważnym elemencie profilaktyki nowotworowej. Portal ten zawiera praktyczne informacje dot. profilaktyki, diagnostyki i leczenia nowotworów. Informacje te prezentowane są w przystępnej formie.



W ramach obchodów Światowego Dnia Zdrowia i Europejskiego Tygodnia Wiedzy o Antybiotykach przy współpracy dyrekcji Domu Kultury w Łęczycy oraz I Liceum Ogólnokształcącego w Łęczycy PSSE w Łęczycy zorganizowała dwie duże wystawy plakatów poświęcone narastającemu problemowi **antybiotykoodporności**. Jedną wystawę można było obejrzeć przed Domem Kultury w Łęczycy, a drugą na terenie Liceum Ogólnokształcącego.



- W ramach obchodów Światowego Dnia AIDS skupiono się przede wszystkim na rozpowszechnieniu wśród społeczności lokalnej informacji o konieczności i możliwości bezpłatnego i anonimowego testowania się w kierunku HIV. Przekazano także szkołom ponadpodstawowym materiały edukacyjne wraz z czerwoną wstążką, z której uczniowie szkoły wykonali wstążki symbolizujące solidarność z chorymi na AIDS, wstążki te w dniu 1 grudnia rozdawane były wśród społeczności szkolnej. W jednej ze szkół ponadpodstawowych zorganizowano spotkanie informacyjno – edukacyjne z zakresu profilaktyki HIV/AIDS .



## P O D S U M O W A N I E

W 2025 r. pracownicy Państwowej Inspekcji Sanitarnej, w ramach sprawowanego nadzoru sanitarnego, dokonali w obiektach zlokalizowanych na terenie powiatu łęczyckiego **1026** kontroli i wizytacji, przeprowadzili **959** wywiadów w sprawach chorób zakaźnych. Na 2025 rok zaplanowano **553** kontrole sanitarne, z czego wykonano **518** kontroli zgodnie z Planem kontroli Powiatowej Stacji Sanitarно-Epidemiologicznej w Łęczycy na rok sprawozdawczy, co stanowi 94%. Ogółem w 2025 r. wykonano **1004** kontrole, w tym kontrole sanitarne, interwencyjne, tematyczne, kontrole po karaniu mandatowym oraz kontrole sprawdzające wykonanie obowiązków nałożonych decyzjami w postępowaniu administracyjnym.

Rozkład działań kontrolnych i wizytacji realizowanych w poszczególnych komórkach w 2025 r. obrazuje Tabela 1.

Nazwa Komórki org. PSSE	Liczba kontroli sanitarnych *wizytacje
Higiena Pracy	80
Promocja Zdrowia i Hig. Dzieci i Młodzieży	98, w tym 22 wizytacje*
Bezp. Żywności, Żywienia i PK	456
Epidemiologia i Statystyka	169
Higiena Komunalna	212
Zapobiegawczy Nadzór Sanitarny	11
<b>SUMA</b>	<b>1026</b>

*\*wizytacje przeprowadzone w placówkach realizujących programy prozdrowotne.*

*Tabela 1. Działalność kontrolna organów inspekcji sanitarnej na terenie powiatu łęczyckiego w 2025 r.*

W ramach sprawowanego nadzoru sanitarnego w 2025 r. oraz w związku z czynnościami kontrolnymi wydano **210** decyzji administracyjnych, w tym **69** decyzji płatniczych i **52** decyzje zatwierdzające. W postępowaniu represyjnym stosowano karanie mandatowe. Nałożono **16** mandatów karnych na kwotę **5 900 zł**. Wydano **39** postanowień, **5** wniosków o ukaranie i **25** upomnień, natomiast w roku sprawozdawczym nie nakładano administracyjnych kar pieniężnych. Postępowanie pokontrolne w poszczególnych komórkach Oddziału Nadzoru Sanitarnego PSSE w Łęczycy zostało ujęte w Tabeli 2.

Lp	Zagadnienia	Decyzje		Postępowanie represyjne			
		Merytoryczne, w tym decyzje zatwierdzające oraz w zakresie chorób zawodowych	Płatnicze	Postanowienia	Nalożone kary pieniężne	Wnioski o ukaranie	Nalożone mandaty
1.	<b>Epidemiologia</b>	0	0	13	0	0	0
2.	<b>Bezpieczeństwo Żywności, Żywienia i Produktów Kosmetycznych</b>	100	47	0	0	5	15
3.	<b>Higiena Komunalna</b>	30	6	9	0	0	1
4.	<b>Higiena Pracy</b>	6	0	0	0	0	0
5.	<b>Higiena Dzieci i Młodzieży</b>	3	2	0	0	0	0
6.	<b>Zapobiegawczy Nadzór Sanitarny</b>	2	14	17	0	0	0
7.	<b>Nadzór nad środkami zastępczymi</b>	0	0	0	0	0	0
	<b>SUMA</b>	<b>141</b>	<b>69</b>	<b>39</b>	<b>0</b>	<b>5</b>	<b>16</b>

*Tabela 2. Postępowanie pokontrolne w poszczególnych komórkach merytorycznych.*

W wyniku prowadzonych działań z zakresu epidemiologii w 2025 r. odnotowano nieznaczny (ok. 12%) spadek zachorowań na choroby zakaźne i zakażeń (wg MZ-56), spadek liczby zarejestrowanych pokąsań oraz zapadalności na gruźlicę. Znacząco spadła również liczba zachorowań na biegunkę i zapalenie żołądkowo-jelitowe BNO, krztusiec, płonicę. Nieznacznie wzrosła natomiast zachorowalność na WZW typu B i C. Od początku roku najczęściej rejestrowaną jednostką chorobową była grypa potwierdzona testem antygenowym, natomiast najczęstszą przyczyną hospitalizacji była biegunka i zapalenie żołądkowo-jelitowe BNO. Zanotowano 1 zgon z powodu choroby zakaźnej.

Stan sanitarno-techniczny skontrolowanych podmiotów medycznych w roku sprawozdawczym był zadowalający. Wyposażenie placówek dostosowano do wykonywanych czynności, zadbano o bezpieczeństwo epidemiologiczne zarówno personelu jak i pacjentów korzystających ze świadczeń zdrowotnych.

W zakresie szczepień ochronnych podczas przeprowadzonych kontroli nie stwierdzono nieprawidłowości w wykonawstwie szczepień ochronnych i gospodarowaniu preparatami szczepionkowymi. Niepokojącym zjawiskiem jest ciągły wzrost liczby osób uchylających się od obowiązku szczepień ochronnych, pomimo podejmowanych działań informacyjnych i edukacyjnych. Pojawiły się również przypadki rezygnacji z lekarza i pielęgniarki POZ, rodzice

wraz z dziećmi rezygnują z bezpłatnej opieki medycznej i nie składają deklaracji do podmiotów podstawowej opieki zdrowotnej.

Woda dostarczana ludności z 16 wodociągów spełniała, na koniec roku 2025, wymagania rozporządzenia Ministra Zdrowia z dnia 7 grudnia 2017 r. w sprawie jakości wody do spożycia przez ludzi (Dz. U. z 2017 r., poz. 2294), pod względem wszystkich wymaganych parametrów. Oceny jakości wody wydane w 2025 roku dla producentów wody były pozytywne. Na terenie powiatu łęczyckiego funkcjonują 2 pływalnie, w których przebadana woda odpowiada wymaganiom rozporządzenia Ministra Zdrowia w sprawie wymagań, jakim powinna odpowiadać woda na pływalniach. Stan sanitarno - higieniczny obiektów użyteczności publicznej nie budził zastrzeżeń. W skontrolowanych zakładach fryzjerskich i kosmetycznych z roku na rok poprawia się jakość wyposażenia i podnosi się standard świadczonych usług.

W zakresie higieny pracy, na podstawie przeprowadzonych w roku sprawozdawczym kontroli można wywnioskować, że warunki pracy w zakładach znajdujących się na terenie powiatu łęczyckiego nie uległy pogorszeniu. Na rosnącą świadomość pracodawców, którzy niejednokrotnie sami, bez konieczności wszczynania postępowania administracyjnego, podejmują działania naprawcze i profilaktyczne w celu poprawy warunków pracy pracowników, mają niewątpliwie wpływ, prowadzone systematycznie przez komórkę higieny pracy, działania edukacyjne w zakładach pracy a także zmieniające się wymagania rynku pracy oraz większa świadomość samych pracowników w zakresie bezpieczeństwa i higieny pracy. Stan higieniczno - sanitarny pomieszczeń pracy, pomieszczeń socjalnych i sanitarnych w większości skontrolowanych zakładów nie budził zastrzeżeń a niewielkie braki np. w prowadzonej dokumentacji były uzupełniane na bieżąco.

Ilość chorób zawodowych stwierdzonych na terenie powiatu łęczyckiego nie uległa zmianie. Wzorem lat ubiegłych utrzymuje się na niskim poziomie.

W roku ubiegłym nie notowano przypadków wytwarzania ani wprowadzania do obrotu środków zastępczych. Nie odnotowano również zatrucia środkiem zastępczym.

W 2025 r. prowadzono działania związane z nadzorem nad produktami biobójczymi w zakresie ograniczania zagrożeń zdrowia publicznego.

W zakresie bezpieczeństwa żywności, żywienia i produktów kosmetycznych w obiektach prowadzących działalność na terenie powiatu łęczyckiego poprawie ulegała estetyka i wygląd sal sprzedaży i konsumpcji oraz warunki produkcji i przechowywania artykułów spożywczych. Wzrosła ilość obiektów z wdrożonymi zasadami GHP/GMP i systemem HACCP. Stan sanitarno – techniczny obiektów produkujących żywność nie budził poważnych zastrzeżeń. W zakładach produkcyjnych nie stwierdzono nieprawidłowości w zakresie stosowania i znakowania substancji dodatkowych. Poprawie uległ stan sanitarno – techniczny zakładów obrotu żywnością.

Najczęściej stwierdzane uchybienia to zły stan techniczny pomieszczeń, urządzeń i sprzętu oraz przeterminowane produkty spożywcze znajdujące się w obrocie.

Na terenie powiatu łęczyckiego w 2025 roku w ramach prowadzonych postępowań w sprawie oceny oddziaływania na środowisko przedsięwzięć mogących znacząco oddziaływać na środowisko przeważały, wzorem lat ubiegłych, inwestycje polegające na budowie i eksploatacji farm fotowoltaicznych. Przy uzgadnianiu przedsięwzięć mogących znacząco oddziaływać na środowisko w opiniach określano warunki w zakresie zagwarantowania prawidłowego rozwiązania gospodarki wodno-kanalizacyjnej, gospodarki odpadami, zapewnienia bezpiecznych wartości poziomu zanieczyszczeń i hałasu dla terenów chronionych znajdujących się w sąsiedztwie inwestycji, tj. m.in. mieszkaniowych czy też zabudowy związanej ze stałym lub czasowym pobytem dzieci i młodzieży. Dotyczyły one m.in. realizacji urządzeń ochronnych tj. ekranów akustycznych, pasów zieleni izolacyjnej, urządzeń ograniczających emisję zanieczyszczeń do środowiska.

W obszarze działań komórki Promocji Zdrowia i Higieny Dzieci i Młodzieży w ramach oceny realizacji programów prozdrowotnych w placówkach oświatowych w roku 2025 przeprowadzono 22 wizytacje. Zakres tematyczny działań oświatowo – zdrowotnych PSSE w Łęczycy został poszerzony o dwa nowe programy profilaktyczne z zakresu profilaktyki higieny jamy ustnej i profilaktyki próchnicy „Kryształowy uśmiech mam, bo o zęby dbam” oraz suplementów diety „Suplementuję, gdy potrzebuję”, które we wrześniu 2025 r. zostały wdrożone w szkołach podstawowych i szkołach ponadpodstawowych. Programy te spotkały się z dużym zainteresowaniem. Z końcem 2025 roku wprowadzony został nowy program do najstarszych klas szkół ponadpodstawowych pod tytułem #MłodziŚwiadomi. Program ten powstał w odpowiedzi na rosnącą liczbę zachorowań na choroby przenoszone drogą płciową. Jego celem jest zwiększenie wiedzy młodzieży na temat zagrożeń zdrowotnych związanych z ryzykownymi zachowaniami seksualnymi oraz obalenie mitów dotyczących tych chorób.

W zakresie higieny dzieci i młodzieży w roku sprawozdawczym wykonano wszystkie zaplanowane kontrole. Stan sanitarno – techniczny objętych nadzorem obiektów ulega systematycznej poprawie.

Na podstawie przeprowadzonych w roku sprawozdawczym kontroli można uznać, że systematycznie poprawia się jakość i standardy sal edukacyjnych między innymi poprzez inwestycje w nowe technologie oraz zmiany w infrastrukturze.

Higiena procesu nauczania, do której zaliczyć należy higieniczny rozkład planów zajęć, oceny oraz dostosowanie mebli do warunków antropometrycznych uczniów i przedszkolaków na terenie powiatu łęczyckiego oceniana jest jako dobra. Temat profilaktyki wad postawy u dzieci i młodzieży wymaga podejmowania ciągłych działań edukacyjnych.

Główne problemy zaobserwowane w trakcie działań nadzorowych to duża liczba uczniów w placówkach szkół ponadpodstawowych, co może mieć niekorzystny wpływ na dostęp do urządzeń sanitarnych oraz adaptacja pomieszczeń poniżej poziomu terenu przy budynku na sale lekcyjne.

Państwowy Powiatowy Inspektor Sanitarny w Łęczycy w realizacji swoich zadań współpracował ze Starostą Łęczyckim, Burmistrzami Miasta Łęczycy oraz miasta Piątek i Grabów, Wójtami Gmin z terenu powiatu łęczyckiego, kierownictwem zakładów i podmiotów leczniczych, kierownictwem przedsiębiorstw oraz przedstawicielami służb i inspekcji z terenu powiatu łęczyckiego. Współpraca dotyczyła w szczególności działań w ramach bieżącego nadzoru sanitarnego, zapobiegawczego nadzoru sanitarnego oraz promocji zdrowia.

Na podstawie zebranych danych i ich analizy należy uznać, że cele i zadania zaplanowane przez organy państwowej inspekcji sanitarnej na 2025 rok na terenie powiatu łęczyckiego zostały osiągnięte.